

OMAA ELÄMÄÄNSÄ PUREUTUJA

Taidemaalari Lotta Määttänen vertaa taiteilijaksi ajautumistaan puroon tai jokeen, joka löytää lopulta uomansa. Pensseli ja kynä tukivat hänen mielikuvitustaan lapsesta lähtien, joten ylioppilaaksi päästyään hän hakeutui opiskelemaan taidekoulu Maahan vuonna 1987 ja opinnot Kuvataideakatemiassa hän aloitti kahta vuotta myöhemmin.

– Kuvataideakatemian opettajat Leena Luostarinen ja Outi Heiskanen avasivat ja vapauttivat taiteen tekemistäni. Nyt taiteeni syntyy oman elämäni kautta, siitä mitä olen nähnyt ja kokenut. Näin henkilökohtaiset kokemukset tulevat yleisesti ihmisistä koskettavaksi.

Maalaaminen on Määttänen pääasiällisin työskentelymuoto. Yleensä hän ei suunnittele etukäteen maalaustensa aiheita, vaan aihe alkaa hahmottua työn kuluessa vähitellen kuin itsestään.

– Joskus maalaan maalauspuhjan kokonaan jollakin värillä ja piirrän siveltimellä märeille maalille. Työskentelyn jatkuessa saatan vaihtaa pohjaväriä ja aloittaa jälleen alusta. Teen usein useita maalauksia samasta aiheesta tai niin, että niissä toistuu sama hahmo, kuten pallomainen ihmishahmo, jolloin työ lähtee etenemään jostakin tutusta kohti tuntematonta. Työskentelyn eri vaiheet kuultavat joskus maalausteni maalikerrosten lävitse. Ne ovat ikään kuin tahroja tai virheitä, joista voi lukea, miten mieleni on muuttunut työskentelyn kuluessa. En osaa kertoa sanoin, miksi töistäni tulee juuri sellaisia kuin niistä tulee. Tosin joskus oivallan jälkeensä, miten joku työ liittyy tiettyyn elämänvaiheeseen.

Määttäsellä on aina ollut suora yhteys luontoon ja eläimiin, mikä näkyy myös hänen maalaustensa aihevalinnoissa. Kuvataideakatemian aikoina maalauksissa oli muun muassa apinoita ja kissaeläimiä, myöhemmin vuohia ja lampaita. Kuvataideakatemian lopputyönäyttelyssä maalausten aiheena oli vesi ja sen heijastukset. Näyttelyä varten taiteilija liikkui paljon luonnossa etsimässä aiheita, tekemässä luonnoksia ja valokuvaamassa. Myöhemmin vesiaiheisiin maalauksiin tuli mukaan myös ihmishahmo, morsian ja joutsen. Työt olivat aihepiiriltään ja tunnelmaltaan kansallisromanttisia. Niissä oli nähtävissä ripaus sinisävyä ja surumielisyyttä, perisuomalaisista järvimaisemista. Määttänen töissään voi havaita myös jaksoja, jolloin hän on käyttänyt esimerkiksi keltaista väriä, ilman mitään erityistä päätöstä maalata juuri keltaisella.

– En ole erityisesti yrittänyt pysytellä taiteessani missään värissä, vaan pikemminkin väri on aina ollut minulle jonkinlainen kanava, jossa olen pystynyt työskentelemään.

VÄRIN TIETOISET MERKITYKSET

Keltaisen jälkeen Määttänen siirtyi käyttämään töissään myös tussia ja akvarellia. Ajanjakson työt olivat yksivärisiä, joko punaisia tai mustia, pienikokoisia puuaiheisia maalauksia. Viime vuosina hän on maalannut puna- ja ruskeasävyisiä töitä, joissa aiheena on usein ihmisfiguuri ja kuu. Myös värin ja sommittelun merkitys on kasvanut hänen töissään entis-



LOTTA MÄÄTTÄNEN

- ▶ Kuvataiteilija
- ▶ Asuu ja työskentelee Helsingissä
- ▶ Syntynyt Muurlassa 1968
- ▶ Debytoi taiteilijana Helsingissä 1993
- ▶ Valmistunut kuvataiteen maisteriksi Kuvataideakatemian maalauksen laitokselta 1996.

Kuvataiteilija Lotta Määttänen maalaa itsensä kautta suodattaen omia kokemuksiaan kankaalle: ”Kuvataiteilijan ammatti mahdollistaa omaan elämäänsä pureutumisen, itsensä kanssa työskentelyn, mikä on perin harvinaista ’herkkua’ näinä aikoina.” Lotta Määttänen ja Kylmä pihlaja, 2004. Lapin Kansan kuva-arkisto. Kuvaaja Heli Salmi.

sestään. Maalatessaan Määttänen miettii väriä ja sen merkitystä entistä tietoisemmin. Enää väri ei ole hänelle itsestäänselvyys, joka vain tulee jostakin, vaan väri on alkanut saada osin tietoisia merkityksiä. Näin väristä ja sommittelusta on tullut entistä tiiviimpi osa maalauksen sisältöä.

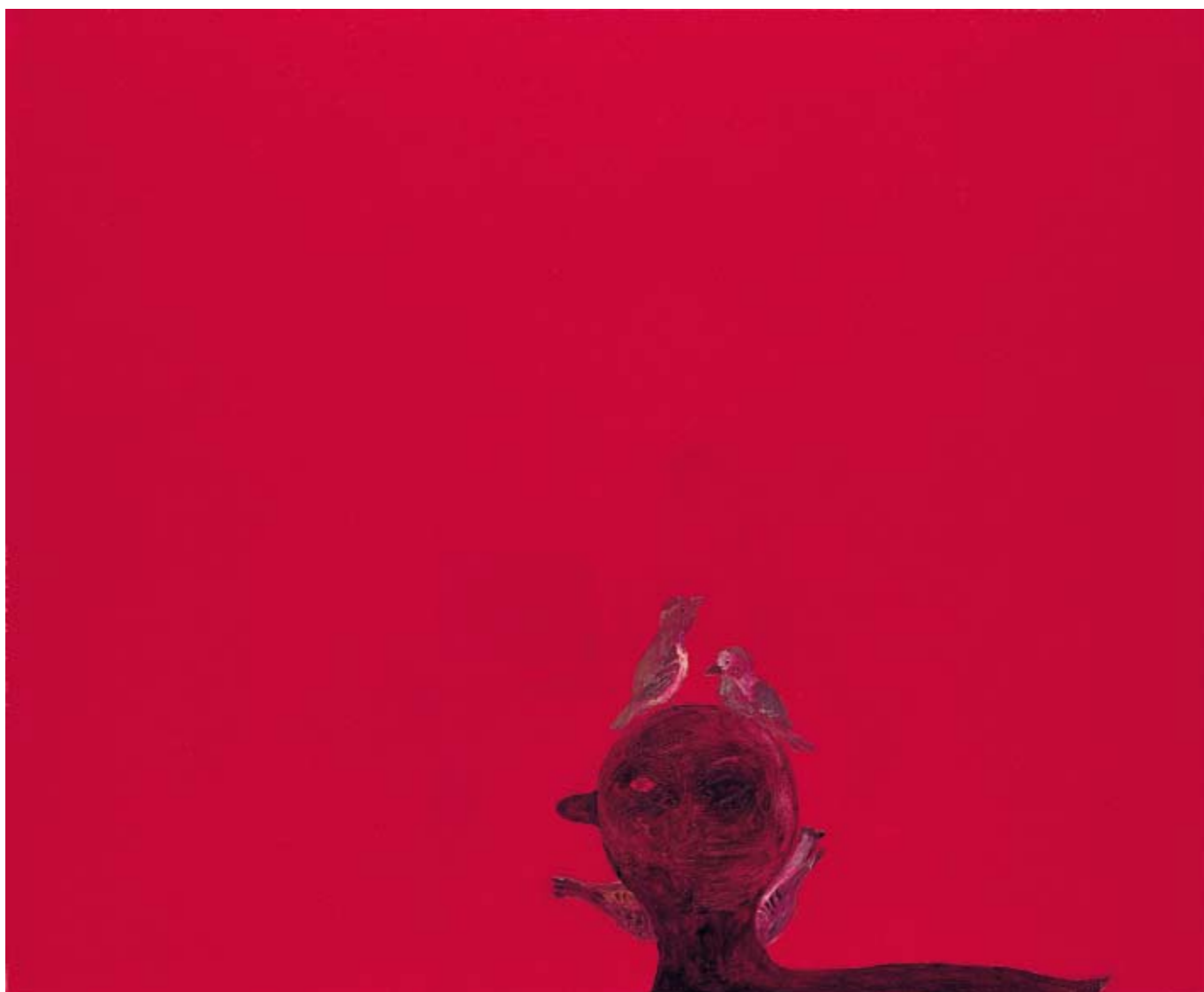
– Etsin maalatessani itseäni miellyttäviä väriyhdistelmiä. Saatan tehdä samasta aiheesta monta työtä sommittelua ja väriä varioiden. Viime aikoina silmääni ovat miellyttäneet punaisen ja ruskean sävyt. Kuvittelen maalausteni tapahtumien, henkilöiden ja näkymien olevan yksityiskohtia jostakin suuremmasta kokonaisuudesta jossakin tuntemattomassa maanosassa. Maalatessani olen kuin matkalla. Maalaan matkalla näkemääni tai jonkun toisen näkemää.

Maalaamisen ohessa Määttänen tekee satunnaisesti kolmiulotteisia töitä sekä pienimuotoisia varjoteatteri-esityksiä ja juonellisia kuvaelmia yhdessä Johanna Kiivaskosken kanssa.

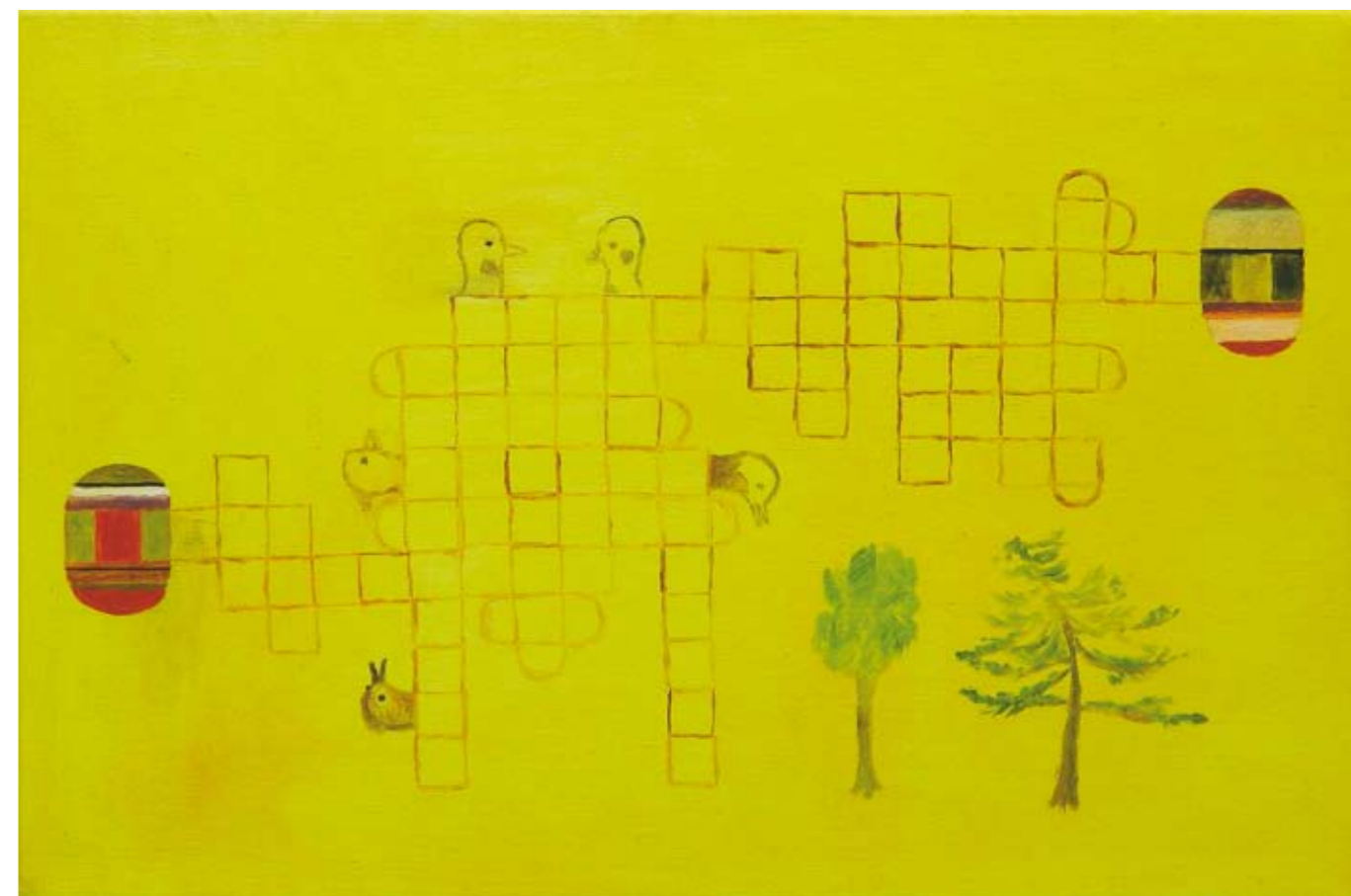
– Yksinäisen maalaamisen ohella poikkitaiteelliset esitykset ovat tuntuneet mukavalta vaihtelulta. Esitykset saivat alkunsa siitä, kun teimme eräille syntymäpäiville tilaustyönä elefanttiesityksen. Ideana esityksessä oli temppeja tekevä intialainen norsu kouluttajineen. Sen jälkeen olemme tehneet esityksiä eri tilaisuuksiin sekä itsenäisiksi teoksiksi. Esityksiin kuuluu yleensä myös elävä musiikki tai muuta äänimaailmaa.

Taiteiden tiedekunnan vierailijana taiteilijana Määttänen on päässyt hyvin työn alkuun. Hänen mielestään Rovaniemellä on ollut hyvä työrauha ja työilmapiiri.

– Olen maalannut Rovaniemellä useita versioita itkevistä kukasta. Vesiaihe on muuttunut uusimmissa töissään pisanan tai kyneleen muotoon. Työt olen tehnyt lähinnä öljyväreillä. Teksti: Olli Tiuraniemi



Lotta Määttä, Kuljetus, 2004.
Akryyli ja öljyväri, 90 cm x 111 cm. Kuvaaja Jussi Tiainen.



Lotta Määttä, Lintutorni, 2004.
Öljy kankaalla 35 cm x 53 cm. Kuvaaja Jussi Tiainen.



Lotta Määttä, Nakkifantasia, 2004.
Ölly kankaalla 130 cm x 160 cm. Kuvaaja Jussi Tiainen.

Lotta Määttä, Itkevä kukka 4, 2004.
Ölly kankaalla 54 cm x 60 cm. Kuvaaja Jussi Tiainen .

Lotta Määttä, Koristeltu kuu, 2004.
Ölly kankaalla 60 cm x 90 cm. Kuvaaja Jussi Tiainen.