

HENKILÖSTÖTILINPÄÄTÖS 2008

LAPIN YLIOPISTO

Hyväksytty Lapin yliopiston hallituksen kokouksessa 12.3.2009

Sisällys

TAUSTAKSI	3
1. Henkilöstön määrä ja rakenne	4
1.1 Henkilöstön työpanos	4
1.2 Vakituiset ja määräaikaiset	5
1.3 Sivutoiminen tuntiopetus	7
1.4 Ikärakenne.....	7
1.5 Osa-aikaisuudet.....	8
1.6 Koulutusrakenne	8
2. Henkilöstön vaihtuvuus	11
3. Työajan käyttö	12
3.1 Opetus- ja tutkimushenkilökunnan kokonaistyöajan jakauma	12
3.2 Sairauspoissaolot	12
3.3 Perhepoliittiset virkavapaudet.....	14
3.4 Työtaturmat	14
3.5 Muut poissaolot.....	14
3.6 Rahana korvattu ylityö.....	15
3.7 Sivutoimet.....	15
4. Työtyytyväisyys	16
5. Kustannukset.....	17
5.1 Työterveyshuollon kustannukset	17
5.2 Liikuntapalvelut	18
5.3 Palkkakustannukset.....	18

TAUSTAKSI

Lapin yliopisto on sitoutunut kehittämään työyhteisöään siten, että yliopiston kilpailukyky työnantajana paranee ja henkilöstön työkyky ja työtyytyväisyys lisääntyvät. Henkilöstöpolitiikan arviointia ja seurantaan varten toiminnan raportointiin sisällytetään vuosittain yliopiston henkilöstötilinpäätös.

Lapin yliopiston keskeisimmät henkilöstöpolitiikkaa linjaavat asiakirjat ovat yliopiston kokonaisstrategiaan perustuvat henkilöstöstrategia ja viestintästrategia sekä yliopiston tasa-arvosuunnitelma. Henkilöstöstrategian keskeisiä painotuksia ovat osaaminen ja työhyvinvointi. Viestintästrategia tukee hyvinvoinnin kehittämistavoitetta erityisesti sisäiseen viestintään liittyvillä kehittämistoimenpiteillään. Yliopiston tasa-arvosuunnitelma puolestaan edistää yhden yliopiston perusarvon, yhdenvertaisuuden, toteutumista käytännössä.

Yliopiston ensimmäinen henkilöstötilinpäätös laadittiin vuodelta 2004. Henkilöstötilinpäätös on osa yliopiston suunnittelu-, seuranta- ja ohjausjärjestelmää. Se kertoo yliopistomme henkilöstömäärän ja rakenteen kehityksestä, henkilöstön vaihtuvuudesta, työajan käytöstä, työtyytyväisyydestä ja henkilöstökustannusten muodostumisesta.

Tulevina vuosina henkilöstötilinpäätöksen avulla seurataan jatkossa suunnitelmien toteutumista, kuten

- henkilöstörakennetta ja –määriä suhteessa yliopiston tehtäviin ottaen huomioon eläköitymisen vaikutuksia;
- määräaikaisten palvelussuhteiden lukumäärää ja vähentymistä sovittujen linjausten mukaisesti;
- työkyvyn ylläpitoon, työhyvinvointiin ja työtyytyväisyyden parantamiseen tähdänneitä toimenpiteitä ja myös mahdollisia toimenpiteitä KAIKU-hankkeen kanssa;
- uuden palkkausjärjestelmän käyttöönottoon liittyviä toimenpiteitä erityisesti esimiestyön kehittämisen ja johtamiskoulutuksen näkökulmasta; sekä
- tasa-arvoa ja esteetöntä opiskelua koskevien suunnitelmien toteutusta.

Lapin yliopiston tavoitteena on, että pidemmällä tähtäimellä henkilöstötilinpäätös muodostaa tietopohjan, joka tukee henkilöstövoimavarojen mitoittamista ja osaamisen tasapainoista kehittämistä valittujen strategioiden suuntaisesti sekä työyhteisön kehittämistä ja yleistä tasa-arvon edistämistä.

1. Henkilöstön määrä ja rakenne

1.1 Henkilöstön työpanos

Vuonna 2008 Lapin yliopistossa tehtiin 583 (643)* henkilötyövuotta, joista opetus- ja tutkimustehtävissä 288 (312) ja muissa tehtävissä 295 (330). Opetus- ja tutkimustehtävissä henkilötyövuosia oli 7,7 % ja muun henkilökunnan henkilötyövuosia 10,6 % vähemmän kuin vuonna 2007. Naisten tekemiä henkilötyövuosia oli 363 (392) ja miesten tekemiä 219 (251). Kaikista Lapin yliopiston vuoden 2007 henkilötyövuosista naiset tekivät noin 62 % (61 %). Naisten tekemien henkilötyövuosien määrä opetustehtävissä on kasvanut viidellä vuodesta 2007. Tutkimustehtävissä henkilötyövuosia tehtiin vuonna 2008 noin 19 vähemmän kuin vuonna 2007. Rahoituslähteittäin vertailtaessa varsinkin EU-rahoitteiset henkilötyövuodet ovat vähentyneet vuodesta 2007, kun taas budjettivaraisten rahoituksen osuus on noussut melkein kymmenen prosenttiyksikköä vuodesta 2007.

Taulukko 1. Henkilötyövuodet 2008

		miehet	naiset	yhteensä
opetus- ja tutkimushenkilökunta	professorit	31,9	26,7	58,6
	yliassistentit ja assistentit	8,6	26,1	34,7
	lehtorit	43,8	55,3	99,1
	pt. tuntiopettajat	14,6	16,0	30,5
	tutkijat	21,5	43,5	65,0
	yhteensä	120,4	167,6	288,0
muu henkilökunta	hallinto ja toimisto	20,9	104,8	125,7
	huolto	14,4	3,0	17,4
	kirjasto ja tietopalvelu	8,9	15,8	24,7
	atk	18,7	6,9	25,7
	aikuiskoulutus	10,4	35,2	45,6
	projekti	18,9	19,6	38,5
	tutkimuksen apu	1,5	5,3	6,8
	muut	5,7	5,4	11,1
	yhteensä	99,5	196,0	295,5
	yhteensä	219,9	363,6	583,5

Taulukko 2. Henkilötyövuodet 2008 rahoituslähteittäin

	lkm 2008	% 2008	% 2007
budjettivarat	486,8	83,4	73,5
Suomen Akatemia	16,8	2,9	3,6
EU	15,5	2,7	9,1
ministeriöt	5,8	1,0	1,2
maksullinen palvelutoiminta	9,9	1,7	1,2
muut rahoituslähteet	48,7	8,3	11,5
yhteensä	583,5	100,0	100,0

* Suluissa vuoden 2007 määrä

1.2 Vakituiset ja määräaikaiset

Lapin yliopiston henkilökunnasta suurin osa on vakituiseissa palvelussuhteissa. Vakituisten henkilökunnan liikkuvuus yliopiston sisällä on kuitenkin suurta. Tähän liikkuvien ryhmään kuuluvat viransijaiset ja avoimen tehtävän hoitajat. Yliopiston henkilökuntaan kuuluu myös henkilöstöryhmiä, jotka ovat tehtävänsä luonteesta johtuen yliopistosektorille tyypillisessä määräaikaisessa tehtävässä. Näitä ovat muun muassa assistentit ja harjoittelijat. Ns. aitoihin määräaikaisiin kuuluvat määräaikaisissa tehtävissä työskentelevät henkilöt, esimerkiksi yliopiston hankkeissa ja projekteissa työskentelevät.

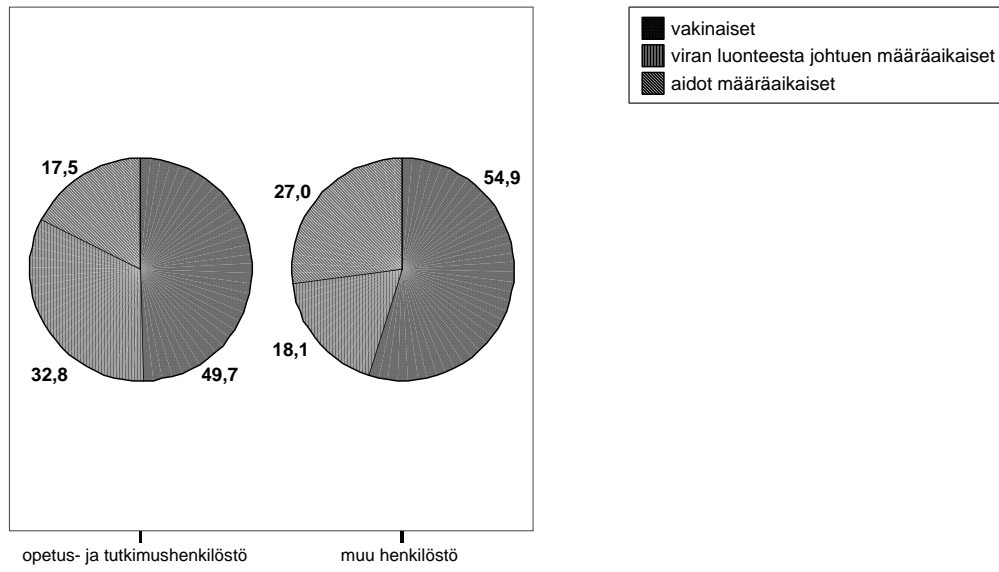
Vakituisia tai viran luonteesta johtuvia määräaikaisia oli 82 % (85 %)* opetushenkilökunnasta. Vakinaisten määrä on lisääntynyt seitsemällä henkilöllä ja viran luonteesta johtuvien määräaikaisten vähentynyt 26 henkilöllä. Muun henkilökunnan vakinaisten ja viran luonteesta johtuvien määräaikaisten osuus oli 73 % (70 %). Vuonna 2008 yliopiston vakinaisista työntekijöistä 35 (39) henkilöä hoiti virkavapaana omasta tehtävästään jotain muuta tehtävää Lapin yliopistossa. Vuonna 2008 vakinaistettiin 1 (2) henkilö ja uusia vakansseja perustettiin 3 (3).

Tilinpäätöksen liitteenä on taulukko vakituista ja määräaikaisista miehistä ja naisista henkilöstöryhmittäin.

Taulukko 3. Vakituisten ja määräaikaisten lukumäärät ja prosenttiosuudet

opetus- ja tutkimus- henkilöstö	vakinaiset	156	49,7%
	viran luonteesta johtuen määräaikaiset	103	32,8%
	aidot määräaikaiset	55	17,5%
	yhteensä	314	100,0%
muu henkilöstö	vakinaiset	173	54,9%
	viran luonteesta johtuen määräaikaiset	55	17,5%
	aidot määräaikaiset	87	27,6%
	yhteensä	315	100,0%

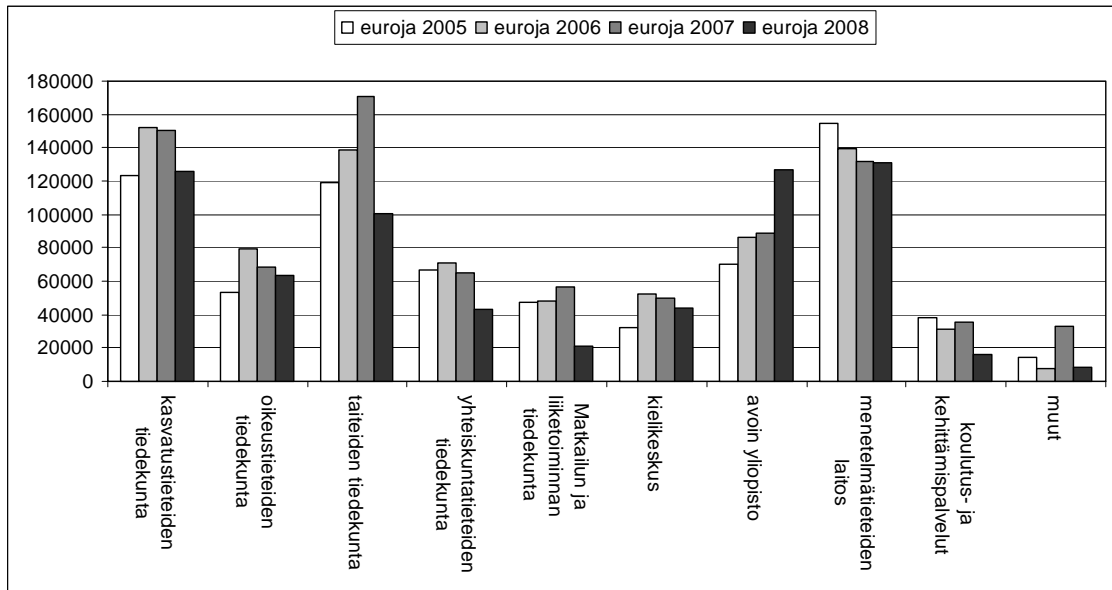
* Suluissa vuoden 2007 määrä



Kuvio 1. Vakituisten, viranluonteesta johtuvien määräaikaisten ja ns. aitojen määräaikaisten osuudet

1.3 Sivutoiminen tuntiopetus

Sivutoimisen luento- ja tuntiopetuksen sekä dosenttiopetuksen kustannukset vuonna 2008 olivat yhteensä 680 039 euroa. Kustannukset laskivat vuodesta 2007 20 %. Vuonna 2008 suurimmat sivutoimisen tuntiopetuksen antajat olivat menetelmätieteiden laitos, avoin yliopisto ja kasvatustieteiden tiedekunta. Näistä avoimen yliopiston kustannukset ovat kasvaneet edellisistä vuosista, kun taas kaikkien muiden yksiköiden kustannukset ovat pienentyneet.



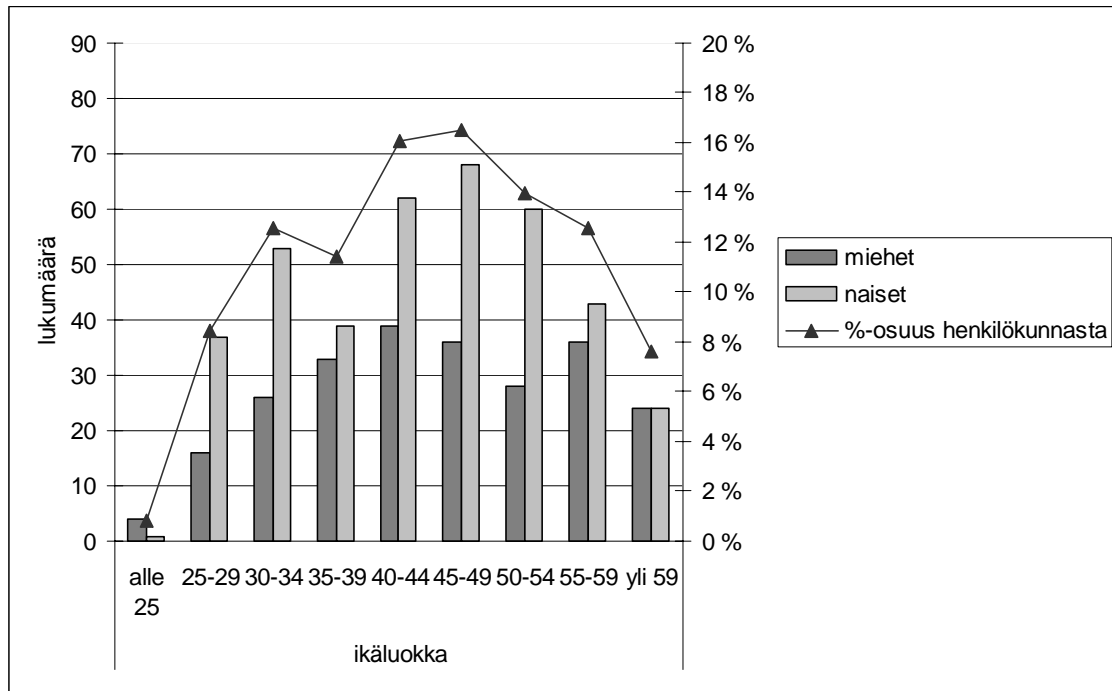
Kuvio 2. Sivutoimisen tuntiopetuksen kustannukset yksiköittäin 2005-2008

1.4 Ikärakenne

Henkilökunnan keski-ikä oli 44,4 vuotta (n=629). Miesten keski-ikä oli 45,1 vuotta (n=242) ja naisten keski-ikä oli 44 vuotta (n=387). Yli 44-vuotiaiden osuus henkilökunnasta oli 51 % (48 %).

Henkilökunnasta oli alle 35-vuotiaita 22 % (25 %) ja yli 49-vuotiaita 34 % (30 %). Naisia alle 35-vuotiaista oli 66 % (66 %) ja yli 49-vuotiaista 59 % (57 %).

Valtion henkilöstön keski-ikä vuonna 2007 oli 43,7 vuotta. Suurin ikäryhmä oli 45-49 -vuotiaat, joita valtion henkilöstöstä oli 14,5 prosenttia. Opetusministeriön hallinnonalalla vuonna 2007 keski-ikä oli 41,7 vuotta ja alle 35-vuotiaita oli 35 % ja yli 49-vuotiaita 30 % henkilöstöstä.



Kuvio 3. Henkilökunnan prosenttiosuudet sekä miesten ja naisten lukumäärät eri ikäluokissa

1.5 Osa-aikaisuudet

Vuonna 2008 osa-aikaisia virkoja oli yksi. Osa-aikaeläkkeellä tai osatyökyvyttömyyseläkkeellä oli kaksitoista henkilöä ja osa-aikalisää nautti kaksi henkilöä. Osittaisella hoitovapaalla oli kuusi henkilöä.

1.6 Koulutusrakenne

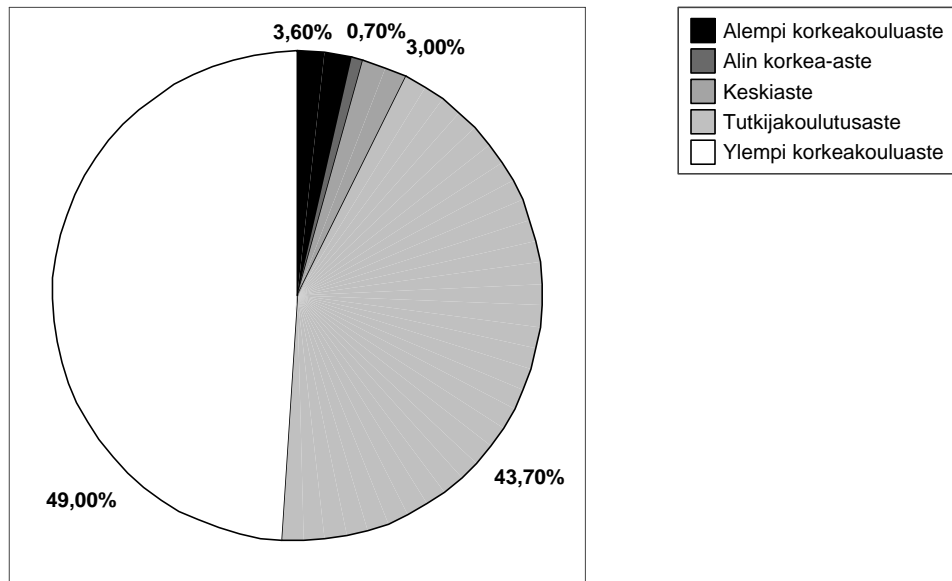
Opetus- ja tutkimushenkilökunnasta tutkijakoulutusasteen tutkinnon oli suorittanut 132 (132)* henkilöä ja ylemmän korkeakoulututkinnon 148 (167) henkilöä. Ilman ylempää korkeakoulututkintoa opetus- ja tutkimushenkilökunnasta oli 22 (29) henkilöä, joista tutkijoina työskenteli 8 (12) henkilöä, pt. tuntiopettajina 5 (9) henkilöä ja lehtoreina 9 (8) henkilöä. Tutkijakoulutusasteen tutkinnon suorittaneista 50 % (48 %) ja ylemmän korkeakoulututkinnon suorittaneista 67 % (65 %) oli naisia.

Muusta henkilökunnasta tutkijakoulutusasteen tutkinnon oli suorittanut 13 (14) henkilöä ja ylemmän korkeakoulututkinnon 112 (116) henkilöä. Perus- tai keskiasteen tutkinnon suorittaneita muusta henkilökunnasta oli 59 (66) henkilöä.

Lapin yliopiston henkilöstön koulutustasoindeksi vuonna 2008 oli 6,44 (6,39). Miesten koulutustasoindeksi oli 6,55 (6,48) ja naisten 6,38 (6,33). Valtion henkilöstön koulutustasoindeksi vuonna 2007 oli 5,28 ja opetusministeriön hallinnonalan henkilöstön koulutustasoindeksi samana vuonna 5,94.

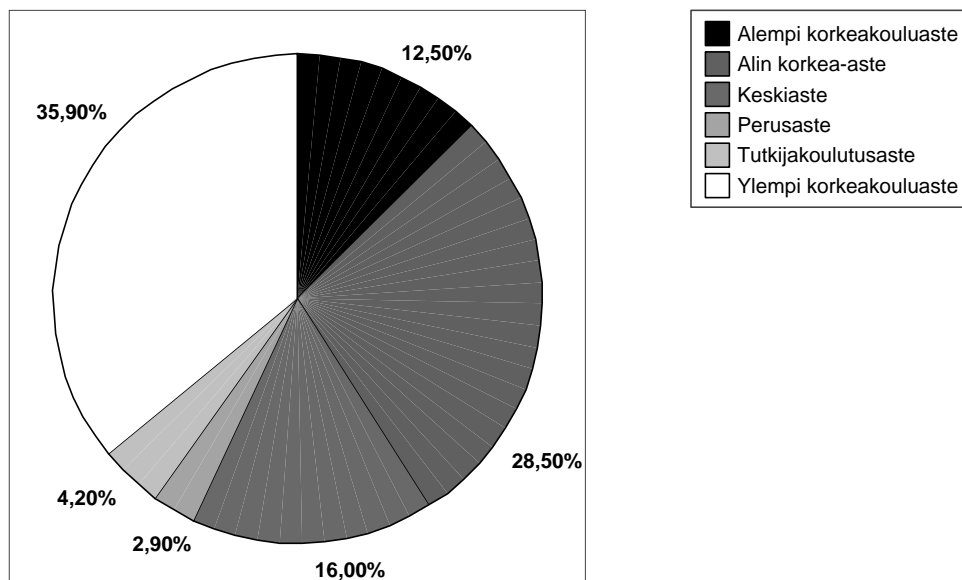
* Suluissa vuoden 2007 määrä

Opetus- ja tutkimushenkilökunta



Kuvio 4. Opetus- ja tutkimushenkilökunnan koulutusaste

Muu henkilökunta



Kuvio 5. Muun henkilökunnan koulutusaste

Taulukko 4. Henkilökuntaryhmien koulutustasoindeksi

opetus- ja tutkimushenkilökunta	7,28
professorit	7,89
yliassistentit ja assistentit	7,33
lehtorit	7,26
pt. tuntiopettajat	6,80
tutkijat	6,96
muu henkilökunta	5,63
hallinto ja toimisto	5,54
huolto	3,47
kirjasto ja tietopalvelu	5,42
atk	5,57
aikuiskoulutus	6,16
projekti	6,40
tutkimuksen apu	3,88
muut	5,93

2. Henkilöstön vaihtuvuus

Seuraavan 10 vuoden kuluessa yliopiston tämän hetkisestä sekä opetus- ja tutkimushenkilökunnasta että muusta henkilökunnasta 21 % täyttää 64 vuotta. Vanhuuseläkkeelle siirtyviä on henkilöstöryhmistä eniten professoreissa, lehtoreissa, huoltohenkilökunnassa ja hallinto- ja toimistohenkilökunnassa.

Yliopistossa oli vuoden 2008 aikana avoinna 16 (14)* virkaa tai pysyvää työsuhteista tehtävää sekä 63 (67) määräaikaista tehtävää.

Taulukko 5. Avoinna olleet virat, pysyvät työsuhteet, virkasuhteet ja määräaikaisten tehtävien sekä niitä hakeneet

		vakinaiset virat tai pysyvät työsuhteet / hakijat	määräaikaisten virkasuhteet tai määräaikaisten tehtävät / hakijat
opetus- ja tutki- mushenkilökunta		13 / 38	36 / 185
	professorit	5 / 13	9 / 24
	yliassistentit	1 / 1	3 / 11
	assistentit	3 / 9	7 / 24
	lehtorit	4 / 15	13 / 40
	pt. tuntiopettajat	-	1 / 6
	tutkijat	-	3 / 80
muu henkilökunta	3 / 50	27 / 254	
hallinto- ja toimisto	-	14 / 163	
huolto	-	-	
kirjasto- ja tietopalvelu	1 / 16	-	
atk	2 / 34	-	
projekti	-	13 / 91	
yhteensä	16 / 88	63 / 439	

Taulukko 6. Luonnollinen poistuma 2005-2008

	2005	2006	2007	2008
vakituisista viroista tai pysyvistä tehtävistä irtisanoutuneet	10	9	10	6
työkyvyttömyyseläkkeelle jääneet	0	0	2	3
muulle eläkkeelle jääneet	2	7	5	5
kuolleet	0	1	2	2
yhteensä	12	17	19	16

* Suluissa vuoden 2007 lukumäärä

3. Työajan käyttö

3.1 Opetus- ja tutkimushenkilökunnan kokonaistyöajan jakauma

Kokonaistyöajan jakauma on laskettu tiedekuntien opetus- ja tutkimushenkilökunnan lukuvuosittain tekemistä kokonaistyöajan suunnitelmista.

Taulukko 7. Opetus- ja tutkimushenkilökunnan kokonaistyöajan jakauma tulosalueittain 2005-2008

tulosalue	%-osuus 2005	%-osuus 2006	%-osuus 2007	%-osuus 2008
perustutkintokoulutus	58,79	54,77	60,62	58,80
aikuiskoulutus	0,80	1,75	3,28	1,27
jatkotutkintokoulutus	23,25	22,01	16,01	18,33
tutkimus	12,64	16,4	13,13	16,74
taiteellinen toiminta	1,12	1,33	1,54	0,88
yhteiskunnallinen palvelutoiminta	3,41	3,73	5,42	3,98

Taulukko 8. Opetus- ja tutkimushenkilökunnan kokonaistyöajan jakauma tiedekunnittain

	perus- tutkinto- koulutus	aikuis- koulu- tus	jatkotut- kinto- koulutus	tutki- mus	taiteelli- nen toi- minta	yhteiskun- nallinen palveluoi- minta
kasvatustieteiden tiedekunta	70,1 %	2,5 %	6,8 %	16,4 %	0,1 %	4,0 %
oikeustieteiden tie- dekunta	49,9 %	1,4 %	25,6 %	20,9 %	0,0 %	2,2 %
taiteiden tiedekunta	76,6 %	0,4 %	10,4 %	4,8 %	4,6 %	3,2 %
yhteiskuntatieteiden tiedekunta	43,0 %	0,6 %	27,7 %	22,6 %	0,0 %	6,2 %
kauppatieteiden ja matkailun tiedekunta	56,5 %	1,4 %	20,2 %	17,7 %	0,0 %	4,2 %

3.2 Sairauspoissaolot

Sairauspäiviä (työpäiviä) henkilötyövuotta kohti oli 8,5 (8,3). Koko valtion hallinnossa vastaava luku vuonna 2007 oli 9,9.

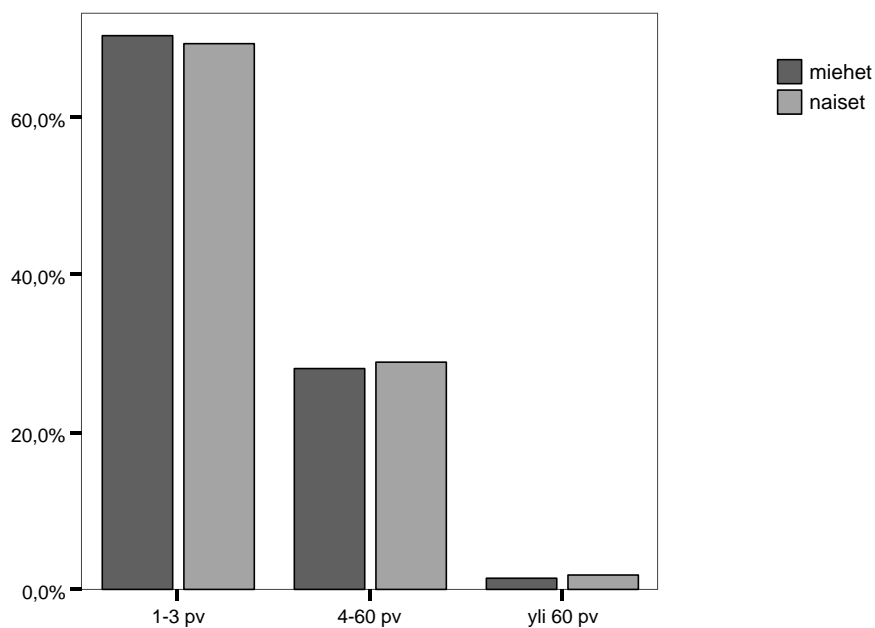
Yliopiston opetushenkilökunta ei ilmoita lyhyitä sairauspoissaolojaan.

Taulukko 9. Sairauspoissaolojen lukumäärä keston mukaan luokiteltuina työpäivinä 2005-2008

	työpäivät								yhteensä
	1	2	3	4-10	11-60	61-90	91-180	yli 180	
2005	237	161	122	138	82	7	4	1	752
2006	221	204	120	134	65	6	11	1	762
2007	205	144	104	149	116	6	1	1	726
2008	220	176	136	145	73	5	5	1	761

Taulukko 10. Sairauspoissaolojen keston jakauma 2005-2008

	%-osuus 2005	%-osuus 2006	%-osuus 2007	%-osuus 2008
1 pv	31,5	29,0	28,2	28,9
2 pv	21,4	26,8	19,8	23,1
3 pv	16,2	15,7	14,3	17,9
4-10 pv	18,4	17,6	20,5	19,1
11-60 pv	10,9	8,5	16,0	9,6
61-90 pv	0,9	0,8	0,8	0,7
91-180 pv	0,5	1,4	0,1	0,7
yli 180 pv	0,1	0,1	0,1	0,1



Kuvio 6. Sairauspoissaolojen keston jakauma miehillä ja naisilla

Taulukko 11. Yli 60 työpäivää vuoden aikana yhteensä kestäneiden sairauspoissaolojen lukumäärä sekä työpäivien lukumäärä 2005-2008

	lkm	päiviä yht.
2005	14	1613
2006	18	2111
2007	20*	2649*
2008	21	2380

*Korjattu vuoden 2007 tilinpäätöksessä ollut virheellinen tieto.

3.3 Perhepoliittiset virkavapaudet

Vuonna 2008 äitiyslomalla oli henkilökunnasta 13 naista sekä vanhempainlomalla 17 naista ja 3 miestä. Isyysvapaata piti 12 miestä. Hoitovapaalla oli 10 naista ja 1 mies. Miesten osuus tilapäisistä hoitovapaapäivistä esimerkiksi sairaan lapsen hoitamisen vuoksi olivat vuosina 2005-2008 15 %.

Taulukko 12. Miesten ja naisten perhepoliittiset virkavapaudet virkavapauspäivinä 2005-2008

	äitiysloma	vanhempainloma	isyysvapaa	hoitovapaa	tilapäinen hoitovapaa	yhteensä
miehet 2005	0	0	36	0	32	68
miehet 2006	0	10	91	0	27	128
miehet 2007	0	0	180	120	24	324
miehet 2008	0	153	124	240	38	555
naiset 2005	2094	495	0	397	198	3184
naiset 2006	855	725	0	692	179	2451
naiset 2007	918	2060	0	895	141	4014
naiset 2008	601	1970	0	811	152	3534

3.4 Työtaturmat

Työtaturmat ovat olleet ruhjeita, mustelmia ja venähdyksiä sekä yksi murtuma.

Taulukko 13. Työtaturmat 2005-2008

	2005	2006	2007	2008
työssä	3	6	9	4
työmatkalla	8	5	4	7

3.5 Muut poissaolot

Taulukko 14. Muut poissaolot virkavapauspäivinä 2005-2008

	2005	2006	2007	2008
osittainen hoitovapaa	684	424	710	810
kuntoutus	775	480	943	528
eläke/kuntoutustuki	151	730	755	1 034
opintovapaa	780	827	1 166	711
ay-koulutus	24	39	31	45
kertausharjoitus	14	9	22	32
muu virka omassa virastossa	20 018	19 867	17 459	17 564
muu virka toisessa virastossa	3 898	2 547	2 015	2891
palkallinen yksityisasia	18	21	25	47
palkaton yksityisasia	1 858	1 749	2 346	3 833
osittainen virkavapaus	641	275	180	915
vuorotteluvapaa	965	760	1 790	1 992
ay-kokous	20	13	17	19
yhteensä	29 846	27 741	27 459	30 421

3.6 Rahana korvattu ylityö

Rahana korvatuista ylityötunneista eniten on tehty vuorokautisena 50 % korvattuna ylityönä. Rahana korvattua ylityötä tekivät eniten atk- ja virastomestaripalveluiden henkilökunta.

Taulukko 15. Rahana korvatut ylityötunnit 2005-2008

	2005	2006	2007	2008
lisätyökorvaus	121	268	104	187
sunnuntaityökorvaus	43	128	84	116
vuorokautinen ylityö 50 %	310	858	372	503
vuorokautinen ylityö 100 %	167	491	249	355
yhteensä	641	1745	809	1161

3.7 Sivutoimet

Sivutoimista säädellään virkamieslaissa, jossa säädetään, että sivutoimeen tulee olla työnantajan lupa. Mikäli sivutoimi ei edellytä työajan käyttämistä, riittää sivutoimi-ilmoitus.

Taulukko 16. Sivutoimiluvat ja -ilmoitukset 2005-2008

	2005	2006	2007	2008
sivutoimiluvat	1	2	-	1
sivutoimi-ilmoitukset	12	11	14	15

4. Työtyytyväisyys

Lapin yliopistossa tehdään seuraava työtyytyväisyyskysely helmikuussa 2009. Aikaisemmat kyselyt on tehty vuonna 2004, jolloin työtyytyväisyysindeksi oli 3,2 ja vuonna 2007, jolloin työtyytyväisyysindeksi oli 3,1. Koko yliopistosektorin työtyytyväisyysindeksi vuonna 2007 oli 3,3. Kriittisenä rajana pidetään indeksiarvoa 3, jonka alle indeksi ei saisi mennä.

5. Kustannukset

5.1 Työterveyshuollon kustannukset

Työterveyshuollon kokonaiskustannukset yhtä henkilötyövuotta kohti olivat 370,66 euroa vuonna 2005, 376,71 euroa vuonna 2006 ja 350,79 vuonna 2007. Vuonna 2008 vastaavat kustannukset olivat 372,24 euroa henkilötyövuotta kohti.

Ennaltaehkäisevän hoidon kustannukset kokonaiskustannuksista olivat vuonna 2005 38,2 %, vuonna 2006 osuus oli 34,4 % ja vuonna 2007 32,5 %. Vuonna 2008 ennaltaehkäisevän hoidon prosenttiosuus putosi 29,9 prosenttiin.

Taulukko 17. Työterveyshuollon kokonaiskustannukset 2005-2008

	ennaltaehkäisevä hoito €	sairaanhoito €	yhteensä €
2005	90 483	146 368	236 852
2006	83 689	159 667	243 356
2007	73 305	152 255	225 560
2008	64 904	152 110	217 014

Kansaneläkelaitoksen palautus työterveyshuollon kustannuksista vuodelta 2005 oli 105 384 euroa, vuodelta 2006 saatiin 119 211 euroa ja vuodelta 2007 112 507 euroa. Vuoden 2008 palautukset ovat vielä saamatta.

Vuonna 2008 tehtyjä toimenpiteitä työhyvinvoinnin edistämiseksi ja työkyvyn ylläpitämiseksi

- Esimiesvalmennuksen jatkohankkeena on syksyllä 2008 käynnistynyt esimiespaja –työhyvinvointia työyhteisöille ja esimiehille. Työpajan tavoitteena on luoda esimiestehtävissä toimiville yhteinen foorumi. Esimiespaja tarjoaa yhteistoiminnallisesti työnohjauksellisen ensisijaisesti arkista johtamista tukevan keskusteluyhteyden kollegoiden kanssa. Koulutuksessa on 18 esimiestä.
- Ergonomia työpaikkaselvityksiä tehtiin henkilöiden työpisteisiin tarvittaessa.
- Henkilöstökoulutusta järjestettiin seuraavasti: opettajatutorien koulutus, verkko-tutorien koulutus, yliopistopedagoginen koulutus, tieto- ja viestintätekniikan koulutusta, W5W koulutusta, Ess-itseasiointijärjestelmän koulutus.
- Henkilökunnalle järjestettiin luento teemasta epäasiallinen kohtelu ja kiusaaminen työssä.
- Riskien arviointia jatkettiin yksiköissä tehtävällä riskienkartoituksessa yhteistyössä työterveyshuollon kanssa. Riskien arviointi tehtiin virastomestaripalveluissa. Riskien arviointiin käytettiin Sosiaali- ja terveysministeriön tekemää työkirjaa ja ohjelmaa.
- Ennakoivaa työterveyshuoltoa tehtiin 50 -vuotiaiden ja 60 -vuotta täyttävälle järjestettävissä terveystarkastuksissa.
- Arktisen keskuksen instituuttiosan sisäilmatilannetta seurattiin edelleen. Vuoden aikana otettiin lisää näytteitä ja niiden perusteella tehtiin korjauksia ja laitteiston säätötoimenpiteitä.
- Yli kymmenen työntekijän työkykyä seurattiin työterveyshuollon kanssa yhteistyössä verkostotapaamisissa ja yhden yksikön henkilöstöristiriitoja selviteltiin työterveyshuollon psykologin avulla..
- Vuoden 2008 syksyllä aloitettiin Rovaniemen koulutuskuntayhtymän kanssa haettu Aslak –ryhmäkuntoutuskurssi esimiehille.

5.2 Liikuntapalvelut

Yliopiston henkilökunnalle tarjotaan erilaisia liikuntapalveluja, jotka ovat yhteisiä yliopiston opiskelijoiden kanssa. Osa liikuntapalveluista on ilmaisia ja osasta peritään nimellinen maksu. Liikuntapalvelujen kustannuksia yliopistolle ovat puolet ohjaajan palkasta, ohjaajien palkkiot ja vuokrat liikuntapaikoista.

Henkilökunnalle tarjottavia liikuntamuotoja vuonna 2008 olivat mm. aerobic, jalkapallo, kaukalopallo, keilailu, koripallo, kuntosali, sulkapallo, salibandy, pace, ultimate, jooga ja kuntonyrkkeily. Kursseja järjestettiin joogassa, kuntonyrkkeilyssä, tenniksessä ja kuntonyrkkeilyssä. Henkilökuntaa osallistui keväällä ja syksyllä järjestettyyn liikuntavalmennukseen. Loppuvuodesta ylioppilaskunta haastoi kaikki ainejärjestöt ja henkilökunnan terveyslääkärin kampanjaan.

5.3 Palkkakustannukset

Henkilötyövuoden, joka sisältää myös laskennallisen sivutoimisen tuntiopetuksen, keskimääräinen hinta vuonna 2008 oli 50 129 euroa. Vuonna 2007 hinta oli 44 811 euroa. Vuodesta 2005 keskimääräinen henkilötyövuoden hinta on noussut 16 %.

<u>palkat ja palkkiot</u>	€2005	€2006	€2007	€2008
virkasuhdepalkat	17514000	18866281	19140253	19483203
työsopimussuhteisten palkat	3025305	2913459	2992686	2639848
luento- ja tuntiopetuspalkkiot	719308	805287	851024	680040
muut palkat ja palkkiot	452453	467344	615337	598820
muut korvaukset	221094	222928	211354	212060
lomarahat ja -korvaukset	1034579	1162332	1241017	1227188
<u>palkkamenojen korvaukset</u>				
sairaus- ja kuntoutuspäivärahojen palautukset	-244526	-210256	-329143	-341730
<u>henkilöstösivukulut</u>				
työnantajan sosiaaliturvamaksu	1558159	975644	998844	945317
eläkemaksut (työnantaja)	3400665	3987794	4282036	4728154
sosiaaliturvamaksujen palautukset	-16667	-8427	-11983	-12511
tapaturma- ja taloudellisen tuen maksut	52435	80906	77227	67899
yhhteensä	27716805	29263292	30068652	30228288

Taulukko 18. Palkkakustannukset 2005-2008

LÄHTEET

Lapin yliopistoa ja sen henkilökuntaa koskevat tiedot:

- valtion hallinnon Fortime-henkilöstöjärjestelmä
- valtion hallinnon AdeEko-kirjanpitojärjestelmä
- Lapin yliopiston Tweb-asianhallintajärjestelmä
- tiedekuntien opetus- ja tutkimushenkilökunnan kokonaistyöaikaosuussuunnitelmat 2008

Vertailutiedot:

- Netra – Valtionhallinnon internetraportointi
- Tahti – Työnantajanhenkilöstötieto

LIITE

		miehet	naiset	yhteensä
professorit	vakinaiset	21	20	41
	viran luonteesta johtuen määräaikaiset	11	6	17
	yhteensä	32	26	58
yliassistentit ja assistentit	viran luonteesta johtuen määräaikaiset	13	23	36
	aidot määräaikaiset	1	5	6
	yhteensä	14	28	42
	vakinaiset	43	46	89
lehtorit	viran luonteesta johtuen määräaikaiset	5	12	17
	aidot määräaikaiset	1	6	7
	yhteensä	49	64	113
	vakinaiset	9	8	17
pt.. tuntiopettajat	viran luonteesta johtuen määräaikaiset	1	2	3
	aidot määräaikaiset	5	5	10
	yhteensä	15	15	30
	vakinaiset	3	6	9
tutkijat	viran luonteesta johtuen määräaikaiset	7	23	30
	aidot määräaikaiset	14	18	32
	yhteensä	24	47	71
	vakinaiset	11	80	91
hallinto ja toimisto	viran luonteesta johtuen määräaikaiset	8	21	29
	aidot määräaikaiset	3	9	12
	yhteensä	22	110	132
	vakinaiset	11	3	14
huolto	viran luonteesta johtuen määräaikaiset	3		3
	aidot määräaikaiset	1		1
	yhteensä	15	3	18
	vakinaiset	6	13	19
kirjasto ja tietopalvelu	viran luonteesta johtuen määräaikaiset	4	3	7
	yhteensä	10	16	26
	vakinaiset	17	6	23
atk	viran luonteesta johtuen määräaikaiset	1	1	2
	aidot määräaikaiset	2	1	3
	yhteensä	20	8	28
	vakinaiset	5	13	18
afkuiskoulutus	viran luonteesta johtuen määräaikaiset	1	7	8
	aidot määräaikaiset	5	17	22
	yhteensä	11	37	48
	vakinaiset		5	5
projekti	viran luonteesta johtuen määräaikaiset		4	4
	aidot määräaikaiset	23	13	36
	yhteensä	23	22	45
	vakinaiset		1	1
tutkimuksen apu	aidot määräaikaiset	1	2	3
	yhteensä	1	3	4
	vakinaiset	2		2
muut	viran luonteesta johtuen määräaikaiset	1	3	4
	aidot määräaikaiset	3	5	8
	yhteensä	6	8	14
	vakinaiset	130	203	333
yhteensä	viran luonteesta johtuen määräaikaiset	53	101	154
	aidot määräaikaiset	59	83	142
	yhteensä	242	387	629