

Lapin yliopiston

HENKILÖSTÖTILINPÄÄTÖS 2005

Hyväksytty Lapin yliopiston hallituksen kokouksessa 14.2.2006.



UNIVERSITY OF LAPLAND
LAPIN YLIOPISTO

Sisällys

TAUSTAKSI.....	2
1. Henkilöstön määrä ja rakenne	3
1.1 Henkilöstön työpanos	3
1.2 Vakituiset ja määräaikaiset.....	4
1.3 Sivutoiminen tuntiopetus	5
1.4 Ikärakenne	6
1.5 Osa-aikaisuudet	6
1.6 Koulutusrakenne	6
2. Henkilöstön vaihtuvuus	9
3. Työajan käyttö	10
3.1 Opetus- ja tutkimushenkilökunnan kokonaistyöajan jakauma	10
3.2 Sairauspoissaolot	10
3.3 Perhepoliittiset virkavapaudet	12
3.4 Työtapaturmat.....	13
3.5 Muut poissaolot	13
3.6 Rahana korvattu ylityö.....	13
3.7 Sivutoimet.....	14
4. Työtyytyväisyys.....	14
5. Kustannukset	15
5.1 Työterveyshuollon kustannukset	15
5.2 Liikuntapalvelujen kustannukset	15
5.3 Palkkakustannukset	16
6. Toiminnan tunnuslukuja	17

TAUSTAKSI

Lapin yliopisto on sitoutunut kehittämään työyhteisöään siten, että yliopiston kilpailukyky työnantajana paranee ja henkilöstön työkyky ja työtyytyväisyys lisääntyvät. Henkilöstöpolitiikan arviointia ja seurantaan varten toiminnan raportointiin sisällytetään vuosittain yliopiston henkilöstötilinpäätös.

Lapin yliopiston keskeisimmät henkilöstöpolitiikkaa linjaavat asiakirjat ovat yliopiston kokonaisstrategiaan perustuvat henkilöstöstrategia ja viestintästrategia sekä yliopiston tasa-arvosuunnitelma. Henkilöstöstrategian keskeisiä painotuksia ovat osaaminen ja työhyvinvointi. Viestintästrategia tukee hyvinvoinnin kehittämistavoitetta erityisesti sisäiseen viestintään liittyvillä kehittämistoimenpiteillään. Yliopiston tasa-arvosuunnitelma puolestaan edistää yhden yliopiston perusarvon, yhdenvertaisuuden, toteutumista käytännössä.

Yliopiston ensimmäinen henkilöstötilinpäätös laadittiin vuodelta 2004. Henkilöstötilinpäätös on osa yliopiston suunnittelu-, seuranta- ja ohjausjärjestelmää. Se kertoo yliopistomme henkilöstömäärän ja rakenteen kehityksestä, henkilöstön vaihtuvuudesta, työajan käytöstä, työtyytyväisyydestä ja henkilöstökustannusten muodostumisesta.

Osana vuosien 2007-2010 toiminta- ja taloussuunnitteluprosessia yliopisto on valmistellut henkilöstöön liittyen yliopiston tuottavuusohjelman, henkilöstöstrategian toimeenpanosuunnitelman, hankintojen kehittämissuunnitelman, yliopiston toimitilastrategian ja esteettömyyssuunnitelman. Tulevina vuosina henkilöstötilinpäätöksen avulla seurataan jatkossa myös näiden suunnitelmien toteutumista. kuten

- henkilöstörakennetta ja -määriä suhteessa yliopiston tehtäviin ottaen huomioon eläköitymisen vaikutuksia;
- määräaikaisten palvelussuhteiden lukumäärää ja vähentymistä sovittujen linjausten mukaisesti;
- työkyvyn ylläpitoon, työhyvinvointiin ja työtyytyväisyyden parantamiseen tähdänneitä toimenpiteitä ja myös mahdollisia toimenpiteitä KAIKU-hankkeen kanssa;
- uuden palkkausjärjestelmän käyttöönottoon liittyviä toimenpiteitä erityisesti esimiestyön kehittämisen ja johtamiskoulutuksen näkökulmasta; sekä
- tasa-arvoa ja esteetöntä opiskelua koskevien suunnitelmien toteutusta.

Lapin yliopiston tavoitteena on, että pidemmällä tähtäimellä henkilöstötilinpäätös muodostaa tietopohjan, joka tukee henkilöstövoimavarojen mitoittamista ja osaamisen tasa-painoista kehittämistä valittujen strategioiden suuntaisesti sekä työyhteisön kehittämistä ja yleistä tasa-arvon edistämistä.

1. Henkilöstön määrä ja rakenne

1.1 Henkilöstön työpanos

Vuonna 2005 Lapin yliopistossa tehtiin 639 (615)* henkilötyövuotta, joista opetus- ja tutkimustehtävissä 295 (283) ja muissa tehtävissä 344 (332). Lisäystä vuoteen 2004 verrattuna on noin 4 %. Naisten tekemiä henkilötyövuosia oli 394 (370) ja miesten tekemiä 245 (239), Professorien ja päätoimisten tuntiopettajien osalta miesten henkilötyövuodet olivat suuremmat kuin naisten poiketen yleisestä linjasta. Vuoteen 2004 verrattuna naisten osuus professorien henkilötyövuosista on kuitenkin kasvanut yhdeksällä prosenttiyksiköllä. Heidän osuutensa oli vuonna 2005 reilu 39 %. Muun henkilökunnan henkilötyövuosista naiset tekivät 125 henkilötyövuotta enemmän kuin miehet. Erityisen suuri ero miesten ja miesten henkilötyövuosissa oli hallinto- ja toimistohenkilökunnan kohdalla. Kaikista Lapin yliopiston vuoden 2005 henkilötyövuosista naiset tekivät 62 %. Henkilötyövuosista hieman vajaa 80 % tehtiin budjettivaroin. Budjettivaroin tehdyt henkilötyövuodet vähenivät 2,2 %-yksikköä ja EU-rahoitteiset henkilötyövuodet lisääntyivät 2,5 %-yksikköä vuoteen 2004 verrattuna.

Taulukko 1. Henkilötyövuodet 2005

		mies	nainen	yhteensä
opetus- ja tutkimushenkilökunta	professorit	36,5	24,3	60,8
	ylliassistentit	5,7	7,2	12,9
	assistentit	12,6	12,9	25,5
	lehtorit	42,4	52,6	95,0
	pt. tuntiopettajat	15,9	12,6	28,5
	tutkijat	22,3	49,5	71,8
	yhteensä	135,4	159,1	294,5
muu henkilökunta	hallinto- ja toimisto	22,2	115,3	137,5
	huolto	16,7	2,0	18,7
	kirjasto- ja tietopalvelu	7,4	20,3	27,7
	atk	20,7	6,1	26,8
	aikuiskoulutus	12,8	39,6	52,4
	projekti	21,9	33,3	55,3
	tutkimuksen apu	2,9	9,6	12,5
	muut	5,2	8,4	13,6
yhteensä	109,8	234,7	344,4	
yhteensä	245,2	393,8	638,9	

Taulukko 2. Henkilötyövuodet 2005 rahoituslähteittäin

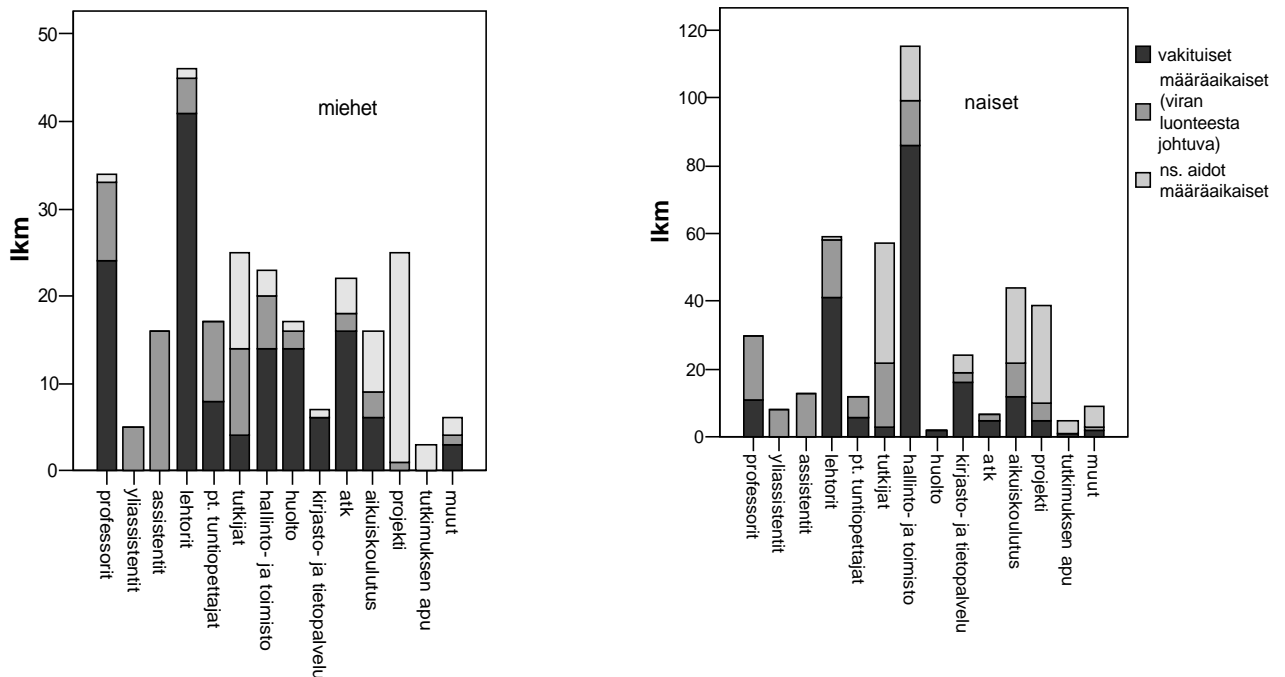
budjettivarat	503,3	78,8%
Suomen akatemia	18,3	2,9%
EU	46,6	7,3%
ministeriöt	9,8	1,5%
maksullinen palvelutoiminta	11,3	1,8%
muut rahoituslähteet	49,8	7,8%
yhteensä	639,1	100,0%

* Suluissa vuoden 2004 määrä

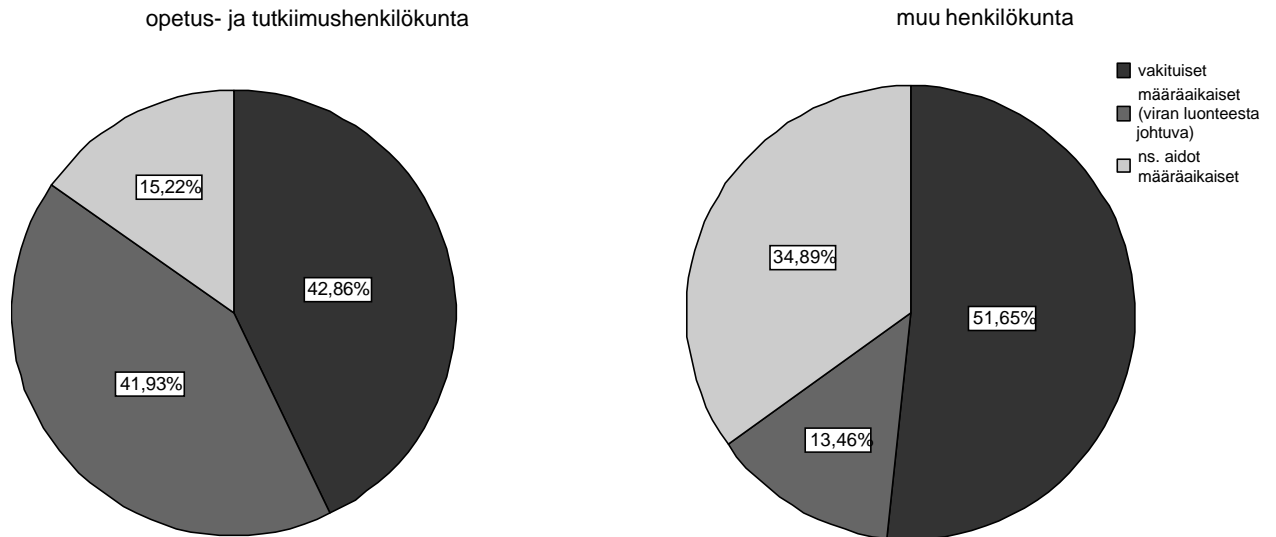
1.2 Vakituiset ja määräaikaiset

Lapin yliopiston henkilökunnasta suurin osa on vakituudessa palvelussuhteessa. Vakituisten henkilökunnan liikkuvuus yliopiston sisällä on kuitenkin suurta. Tähän liikkuvien ryhmään kuuluvat viransijaiset ja avoimen tehtävän hoitajat. Yliopiston henkilökuntaan kuuluu myös henkilöstöryhmiä, jotka ovat tehtävänsä luonteesta johtuen yliopistosektorille tyypillisessä määräaikaisessa tehtävässä. Näitä ovat muun muassa assistentit ja harjoittelijat. Ns. aitoihin määräaikaisiin kuuluvat määräaikaisissa tehtävissä työskentelevät henkilöt, esimerkiksi yliopiston hankkeissa ja projekteissa työskentelevät.

Vakituksia tai viran luonteesta johtuvia määräaikaisia oli 85 % opetushenkilökunnasta. Muun henkilökunnan vakinaisten ja viran luonteesta johtuvien määräaikaisten osuus oli 65 %. Sisäinen liikkuvuus eli vakituisten henkilöstön muun kuin oman viran tai tehtävän hoito yliopistossa nostaa yllämainittuja prosentiosuuksia huomattavasti. Vuonna 2005 yliopiston vakinaisista työntekijöistä 52 henkilöä hoiti virkavapaana omasta tehtävästään jotain muuta tehtävää Lapin yliopistossa. Vuonna 2003 tällaisten henkilöiden lukumäärä oli 63 ja vuonna 2004 lukumäärä oli 47. Vuonna 2005 vakinaistettiin 4 henkilöä ja uusia vakansseja perustettiin 1. Vuonna 2003 vakinaistettiin 8 henkilöä ja uusia vakansseja perustettiin 7 ja vuonna 2004 vakinaistettiin 9 henkilöä ja uusia vakansseja perustettiin 16. Määräaikaisten määrä ei kuitenkaan ole viime vuosina vähentynyt, sillä projektitoiminta on vastaavasti kasvanut.



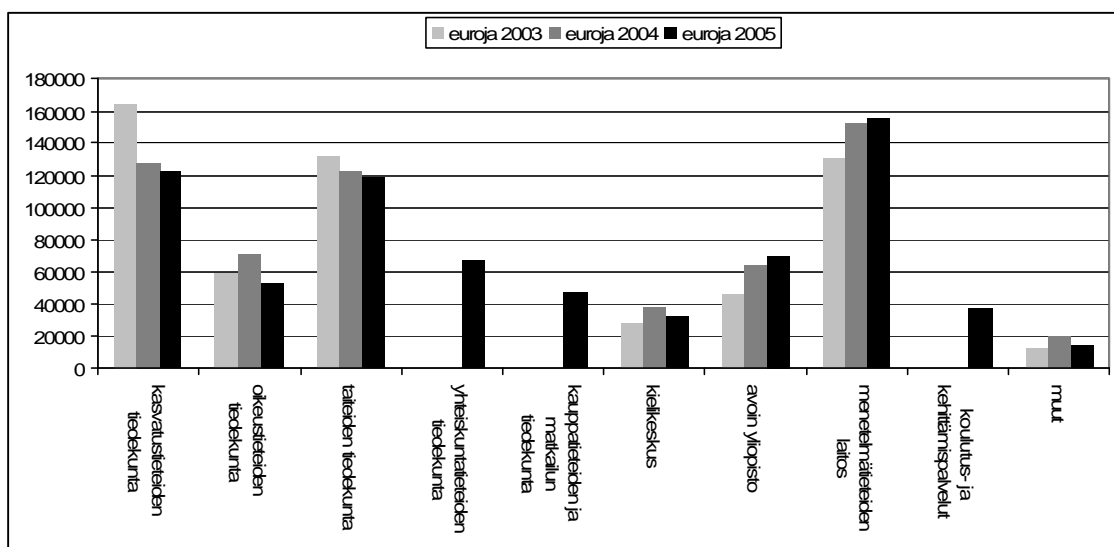
Kuvio 2. Vakituiset ja määräaikaiset miehet ja naiset henkilöstöryhmittäin



Kuvio 3. Vakituisten, viran luonteesta johtuvien määräaikaisten ja ns. aitojen määräaikaisten osuudet henkilökunnasta

1.3 Sivutoiminen tuntiopetus

Sivutoimisen luento- ja tuntiopetuksen sekä dosenttiopetuksen kustannukset vuonna 2005 olivat yhteensä 719 309 euroa. Kustannukset laskivat vuodesta 2004 noin 8 %. Vuosina 2004 ja 2005 suurin sivutoimisen tuntiopetuksen antaja on ollut menetelmätieteiden laitos. Samoin avoimen yliopiston sivutoimisen tuntiopetuksen kustannukset ovat nousseet. Yhteiskuntatieteiden, kauppatieteiden ja matkailun tiedekuntien sekä koulutus- ja kehittämissivutoimien kustannuksille ei organisaatiomuutosten takia ole vertailutietoja vuosilta 2003 ja 2004.

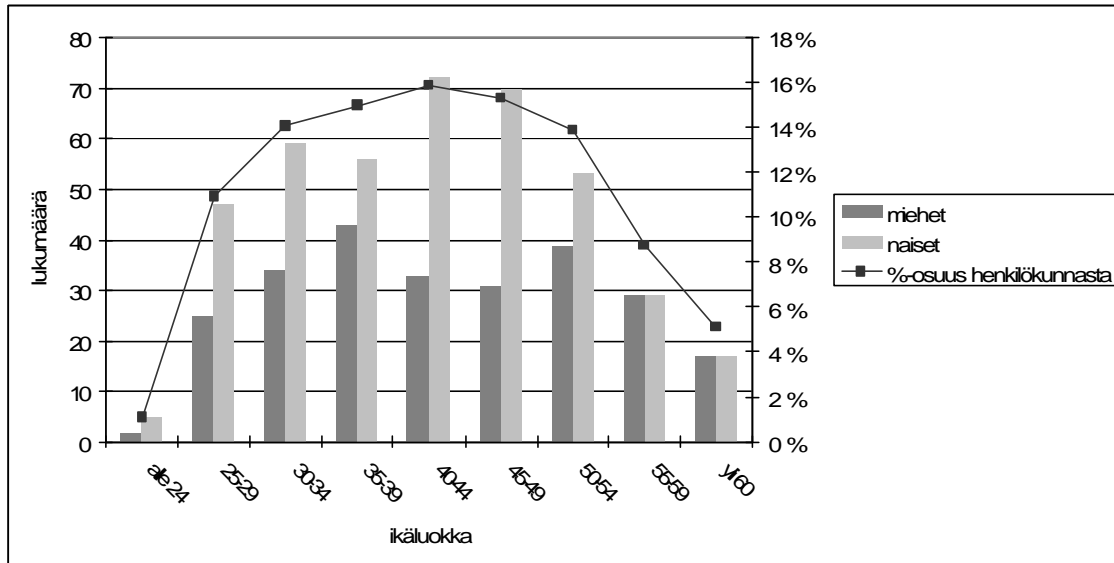


Kuvio 4. Sivutoimisen tuntiopetuksen kustannukset yksiköittäin 2003-2005

1.4 Ikärakenne

Henkilökunnan keski-ikä oli 42,5 vuotta (n=661). Miesten keski-ikä oli 43 vuotta (n=253) ja naisten keski-ikä oli 42 vuotta (n=408). Henkilökunnasta oli alle 35-vuotiaita 30 % ja yli 50-vuotiaita 24 %. Naisia alle 35-vuotiaista oli 65 % ja yli 49-vuotiaista 54 %. Yli 44-vuotiaiden osuus henkilökunnasta oli 43 %.

Valtion henkilöstön keski-ikä vuonna 2004 oli 42,9 vuotta. Suurin ikäryhmä oli 45-49 -vuotiaat, joita valtion henkilöstöstä oli 15,1 prosenttia. Yliopistokoulutussektorilla vuonna 2004 keski-ikä oli 40,2 vuotta.



Kuvio 5. Henkilökunnan osuudet sekä miesten ja naisten lukumäärät eri ikäluokissa

1.5 Osa-aikaisuudet

Vuonna 2005 osa-aikaisia virkoja oli kaksi. Osa-aikaeläkkeellä tai osatyökyvyttömyyseläkkeellä oli kaksitoista henkilöä ja osa-aikalisää nautti kaksi henkilöä. Osittaisella hoitovapaalla oli neljä henkilöä.

1.6 Koulutusrakenne

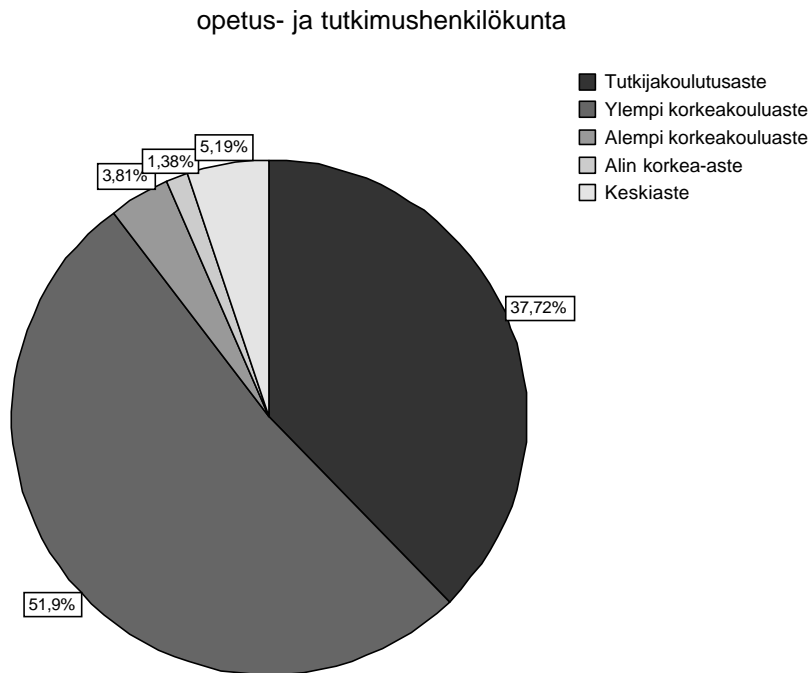
Opetus- ja tutkimushenkilökunnasta tutkijakoulutusasteen tutkinnon oli suorittanut 109 (112)* henkilöä ja ylemmän korkeakoulututkinnon 150 (136) henkilöä. Ilman ylempää korkeakoulututkintoa opetus- ja tutkimushenkilökunnasta oli 30 (34) henkilöä, joista tutkijoina työskenteli 12 (12) henkilöä, pt. tuntiopettajina 8 (9) henkilöä ja lehtoreina 10 (13) henkilöä. Tutkijakoulutusasteen tutkinnon suorittaneista 50 % (43 %) ja ylemmän korkeakoulututkinnon suorittaneista 69 % (63 %) oli naisia.

Muusta henkilökunnasta tutkijakoulutusasteen tutkinnon oli suorittanut 15 (12) henkilöä ja ylemmän korkeakoulututkinnon 113 (105) henkilöä. Perus- tai keskiasteen tutkinnon suorittaneita muusta henkilökunnasta oli 76 (91) henkilöä.

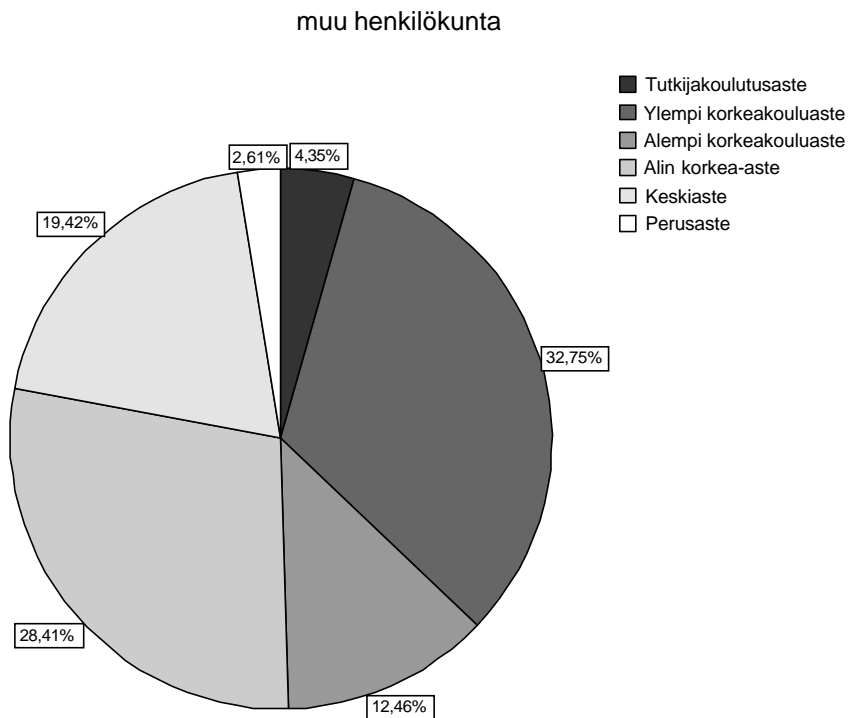
Lapin yliopiston henkilöstön koulutustaso on keskimäärin korkeampi kuin yliopistosektorilla keskimäärin ja on hieman noussut vuodesta 2004. Lapin yliopiston henkilöstön

* Suluissa vuoden 2004 määrä

koulutustasoindeksi vuonna 2005 oli 6,26. Miesten koulutustaso indeksi oli 6,30 ja naisten 6,23. Valtion henkilöstön koulutustasoindeksi vuonna 2004 oli 5,2 ja yliopistokoulutussektorin henkilöstön koulutustasoindeksi samana vuonna 5,9.



Kuvio 6. Opetus- ja tutkimushenkilökunnan koulutusaste



Kuvio 7. Muun henkilökunnan koulutusaste

Taulukko 3. Henkilökuntaryhmien koulutustasoindeksi

opetus- ja tutkimushenkilökunta		7,13
	professorit	7,90
	yliassistentit	7,64
	assistentit	7,26
	lehtorit	7,14
	pt. tuntiopettajat	6,34
	tutkijat	6,61
muu henkilökunta		5,53
	hallinto- ja toimistohenkilökunta	5,54
	huoltohenkilökunta	3,39
	kirjasto- ja tietopalveluhenkilökunta	5,40
	atk-henkilökunta	5,36
	aikuiskoulutushenkilökunta	5,96
	projektihenkilökunta	6,01
	tutkimuksen apuhenkilökunta	4,71
	muut	5,25

2. Henkilöstön vaihtuvuus

Vanhuuseläkkeelle jäävien osuus seuraavan 10 vuoden kuluessa on 19,5%, jos eläkeikä on 63 vuotta. Prosenttiosuus on 13,9 %, mikäli eläkeikä olisi 65 vuotta ja 8,8 % eläkeiän ollessa 68 vuotta. Prosentuaalisesti eniten eläkkeelle jääviä on henkilöstöryhmistä professoreissa, lehtoreissa ja hallinto- ja toimistohenkilökunnassa, eläkkeelle jäämisen ajankohdasta riippuen 64-74 % kaikista vanhuuseläkkeelle jäävistä.

Yliopistossa oli vuoden 2005 aikana avoinna 24 (41)* virkaa tai pysyvää työsuhteista tehtävää sekä 52 (60)* määräaikaista tehtävää. Hakijamäärä tehtäviin oli erittäin hyvä. Eniten hakijoita oli atk- ja hallinto- ja toimistotehtäviin.

Luonnollinen poistuma on ollut hyvin vähäistä viime vuosina. Tähän on vaikuttanut nuori ikärakenne ja tyytyväisyys työpaikkaan Lapin yliopistossa.

Taulukko 4. Avoinna olleet virat, pysyvät työsuhteet, virkasuhteet ja määräaikaisten tehtävien sekä niitä hakeneet

		vakinaiset virat tai pysyvät työsuhteet / hakijat	määräaikaisten virkasuhteet tai määräaikaisten tehtävät / hakijat
opetus- ja tutki- mushenkilökunta		18 / 111	32 / 122
	professorit	2 / 29	7 / 15
	yliassistentit	4 / 20	1 / 2
	assistentit	9 / 52	5 / 17
	lehtorit	2 / 4	5 / 16
	pt. tuntiopettajat	1 / 6	5 / 24
	tutkijat	-	9 / 48
muu henkilökunta		6 / 225	20 / 266
	hallinto- ja toimisto	3 / 99	14 / 122
	huolto	-	-
	kirjasto- ja tietopalvelu	1 / 20	1 / 1
	atk	2 / 106	3 / 90
	muut	-	2 / 53
yhteensä		24 / 336	52 / 388

Taulukko 5. Luonnollinen poistuma 2003-2005

	2003	2004	2005
vakituisista viroista tai pysyvistä tehtävistä irtisanoutuneet	8	12	10
työkyvyttömyyseläkkeelle jääneet	1	0	0
muulle eläkkeelle jääneet	4	4	2
kuolleet	1	1	0
yhteensä	14	17	12

* Suluissa vuoden 2004 lukumäärä

3. Työajan käyttö

3.1 Opetus- ja tutkimushenkilökunnan kokonaistyöajan jakauma

Kokonaistyöajan jakauma on laskettu tiedekuntien ja menetelmätieteiden laitoksen opetus- ja tutkimushenkilökunnan lukuvuosittain tekemistä kokonaistyöajan suunnitelmista.

Taulukko 6. Opetus- ja tutkimushenkilökunnan kokonaistyöajan jakauma tulosalueittain 2004-2005

tulosalue	%-osuus	%-osuus
	2004	2005
Perustutkintokoulutus	54,86	58,79
Aikuiskoulutus	2,55	0,80
Jatkokoulus	26,32	23,25
Tutkimus	10,50	12,64
Taiteellinen toiminta	1,61	1,12
Yhteiskunnallinen palvelutoiminta	4,16	3,41

3.2 Sairauspoissaolot

Lapin yliopiston sairauspoissaolojen lukumäärä on lisääntynyt vuodesta 2004 12 %. Sairauspäiviä (työpäiviä) henkilötyövuotta kohti oli 7,3 vuonna 2005. Vuonna 2004 sairauspäiviä (työpäiviä) oli henkilötyövuotta kohti 7,0 ja koko valtion hallinnossa vastaava luku oli 8,8. Pitkät sairauspoissaolot ovat edelleen vähäisiä, mutta lyhyet sairauspoissaolot ovat lisääntyneet. Naisilla oli enemmän 1-3 päivän sairauspoissaoloja kuin miehillä. Ikäluokittain mitattuna eniten 1-3 päivän sairauspoissaoloja oli 25-34 –vuotiailla.

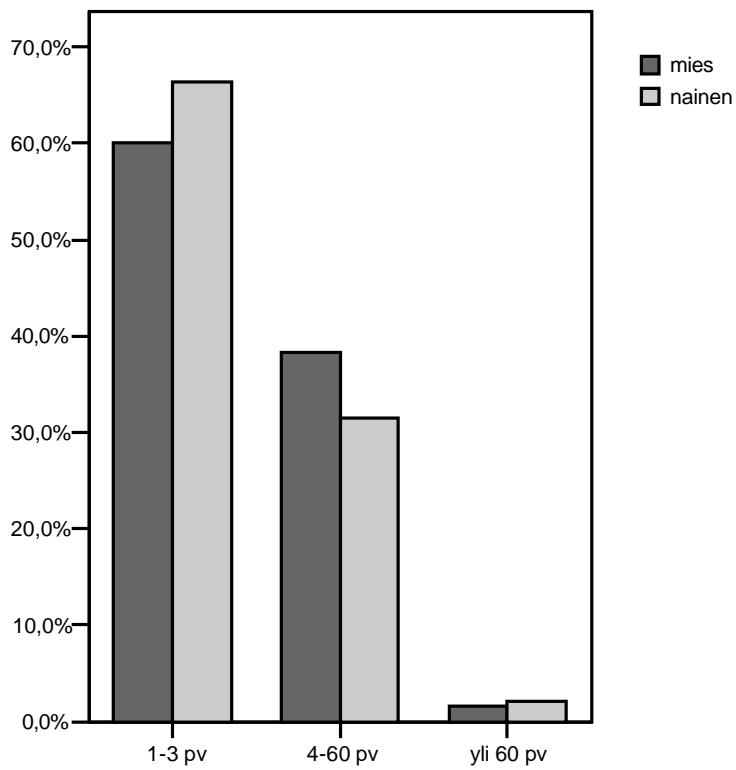
Yliopiston opetushenkilökunta ei ilmoita lyhyitä sairauspoissaolojaan.

Taulukko 7. Sairauspoissaolojen lukumäärä keston mukaan luokiteltuina työpäivinä 2003-2005

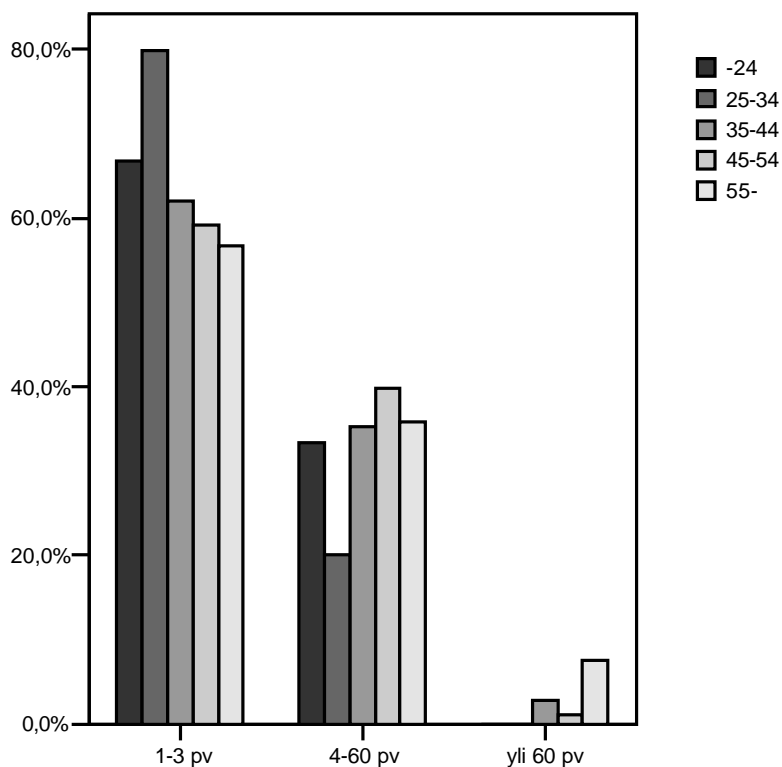
	työpäivät								yhteensä
	1	2	3	4-10	11-60	61-90	91-180	yli 180	
2003	182	126	126	141	68	4	7	4	658
2004	186	145	106	141	76	3	4	1	662
2005	237	161	122	138	82	7	4	1	752

Taulukko 8. Sairauspoissaolojen keston jakauma 2003-2005

	%-osuus 2003	%-osuus 2004	%-osuus 2005
1 pv	27,7	28,1	31,5
2 pv	19,1	21,9	21,4
3 pv	19,1	16	16,2
4-10 pv	21,4	21,3	18,4
11-60 pv	10,3	11,5	10,9
61-90 pv	0,6	0,5	0,9
91-180 pv	1,1	0,6	0,5
yli 180 pv	0,6	0,2	0,1



Kuvio 8. Sairauspoissaolojen keston jakauma miehillä ja naisilla (% miehistä ja % naisista)



Kuvio 9. Sairauspoissaolojen keston jakauma eri ikäluokissa (% eri ikäluokista)

Taulukko 9. Yli 60 työpäivää (yhteensä vuoden aikana) kestäneiden sairauspoissaolojen lukumäärä sekä työpäivien lukumäärä 2003-2005

	lkm	päiviä yht.
2003	17	2323
2004	14	1555
2005	14	1613

3.3 Perhepoliittiset virkavapaudet

Vuonna 2005 äitiyslomalla oli henkilökunnasta viisitoista ja vanhempainlomalla 6 naista. Isyysvapaalla oli 5 miestä. Hoitovapaalla oli 5 naista. Vuosina 2002-2004 hoitovapaalla yliopiston miespuolisista työntekijöistä ei ole ollut yhtään ja miesten osuus tilapäisistä hoitovapaapäivistä esimerkiksi sairaan lapsen hoitamisen vuoksi olivat vuosina 2002-2005 13 %.

Taulukko 10. Miesten ja naisten perhepoliittiset virkavapaudet virkavapauspäivinä 2003-2005

	äitiysloma	vanhempainloma	isyysvapaa	hoitovapaa	tilapäinen hoitovapaa	yhteensä
miehet 2003	0	0	36	0	27	63
miehet 2004	0	108	62	0	27	197
miehet 2005	0	0	36	0	32	68
naiset 2003	1755	97	0	325	221	2398
naiset 2004	1496	274	0	239	182	2191
naiset 2005	2094	495	0	397	198	3184

3.4 Työtapaturmat

Työtapaturmat ovat olleet ruhjeita, mustelmia ja venähdyksiä sekä murtumia.

Taulukko 11. Työtapaturmat 2003-2005

	2003	2004	2005
työssä	3	8	3
työmatkalla	7	10	8

3.5 Muut poissaolot

Taulukko 12. Osa-aikalisät, osa-aikaeläkkeet, vuorotteluvapaat, opintovapaat ja muut virkavapaudet virkavapauspäivinä 2003-2005

	2003	2004	2005
osittainen hoitovapaa	325	663	684
kuntoutus	456	302	775
eläke/kuntoutustuki	363	60	151
opintovapaa	827	413	780
ay-koulutus	19	33	24
kertausharjoitus	32	12	14
muu virka omassa virastossa	19 442	18 339	20 018
muu virka toisessa virastossa	5 943	3 839	3 898
palkallinen yksityisasia	18	25	18
palkaton yksityisasia	1 981	1 385	1 858
osa-aikalisä	1 726	978	641
osa-aikaeläke	58	544	2 922
vuorotteluvapaa	738	1 082	965
pakottavat perhesyyt	10	0	0
ay-kokous	3	5	20
yhteensä	35 121	30 591	32 7 68

3.6 Rahana korvattu ylityö

Rahana korvattu ylityö väheni huomattavasti vuonna 2005, sitä tehtiin vuoteen 2004 verrattuna 62 % vähemmän kuin vuonna 2004. Eniten on vähentynyt sunnuntaityö ja 100 %:n vuorokautinen ylityö. Rahana korvatuista ylityötunneista eniten on tehty vuorokautisena 50 % korvattuna ylityönä. Rahana korvattua ylityötä tekivät lähes yksinomaan atk- ja virastomestaripalveluiden henkilökunta.

Taulukko 13. Rahana korvatut ylityötunnit 2003-2005

	2003	2004	2005
lisätyökorvaus	238	197	121
sunnuntaityökorvaus	170	148	43
vuorokautinen ylityö 50 %	685	773	310
vuorokautinen ylityö 100 %	376	569	167
yhteensä	1469	1687	641

3.7 Sivutoimet

Sivutoimista säädellään virkamieslaissa, jossa säädetään, että sivutoimeen tulee olla työnantajan lupa. Mikäli sivutoimi ei edellytä työajan käyttämistä, riittää sivutoimi-ilmoitus.

Taulukko 14. Sivutoimiluvat ja -ilmoitukset 2003-2005

	2003	2004	2005
sivutoimiluvat	1	4	1
sivutoimi-ilmoitukset	11	7	12

4. Työtyytyväisyys

Vuonna 2005 työtyytyväisyyskyselyä ei tehty, mutta vuonna 2006 kysely tehdään jälleen.

Lapin yliopistossa aloitettiin työtyytyväisyyskyselyt vuonna 2002. Vuoden 2004 kartoitus toteutettiin aiempia vuosia kevyempänä ja se kattoi tiedot vain yliopiston tasolla. Kyselyyn vastasi 173 työntekijää eli vastausprosentti oli alle 30. Vastaukset olivat kuitenkin samansuuntaisia kuin aikaisempinakin vuosina eli henkilökunta on tyytyväinen ja ylpeä työpaikastaan. Lapin yliopistoon on mukava tulla töihin. Työn itsenäisyyteen, vastuullisuuteen, haastavuuteen ja mielenkiintoisuuteen sekä omiin mahdollisuuksiin vaikuttaa työn sisältöön ollaan tyytyväisiä.

Tyytymättömyyttä aiheuttivat palkkauksen vastaamattomuus työtehtävien vaatimustasoon, töiden yleinen organisointi yksikössä sekä palautteen saanti työtuloksista, ammatinhallinnasta ja työssä kehittymisestä. Kritiikkiä esitettiin tasapuolisen kohtelun laiminlyömisestä, uralla etenemismahdollisuuden puutteesta sekä yliopiston sisäisen avoimuuden puutteesta. Jonkin verran kritiikkiä esitettiin töiden organisoimisesta yliopistossa, lähimmän esimiehen antaman tuen puutteesta ja sisäisestä tiedonkulusta.

Kyselyyn vastanneista 58 % oli pysyvässä palvelussuhteessa yliopistoon. 47 heistä oli kiinnostunut työpaikan vaihdosta lähitulevaisuudessa sekä henkilökierrosta.

Työtyytyväisyysindeksi oli vuonna 2004 3,2. Koko valtion sektorin työtyytyväisyysindeksi samana vuonna oli 3,3. Indeksiarvot määräytyvät seuraavasti: 1 = huono, 2 = välttävä, 3 = tyydyttävä, 4 = hyvä ja 5 = erittäin hyvä. Kriittisenä rajana pidetään indeksiarvoa 3, jonka alle indeksi ei saisi mennä.

5. Kustannukset

5.1 Työterveyshuollon kustannukset

Työterveyshuollon kokonaiskustannukset yhtä henkilötyövuotta kohti olivat 312,45 euroa vuonna 2003 ja 372,37 euroa vuonna 2004. Vuonna 2005 vastaavat kustannukset olivat 370,66 euroa.

Kustannukset ovat nousseet viime vuosina. Ennaltaehkäisevän hoidosta kustannukset vuonna 2003 olivat 37,4 % kokonaiskustannuksista, vuonna 2004 osuus oli 48,2 % ja vuonna 2005 osuus oli 38,2 %.

Taulukko 15. Työterveyshuollon kokonaiskustannukset 2003-2005

	ennaltaehkäisevä hoito €	sairaanhoito €	yhteensä €
2003	67 331	112 703	180 034
2004	109 122	117 230	226 352
2005	90 483	146 368	236 852

Kansaneläkelaitoksen palautus työterveyshuollon kustannuksista vuodelta 2003 oli 72 695 euroa ja vuodelta 2004 saatiin palautusta 100 254 euroa. Vuoden 2005 palautukset ovat vielä saamatta.

Kustannusten nousua selittävät henkilökunnan ikääntyminen ja työterveyshuollon palvelujen tarjonnan ja saatavuuden paraneminen sekä käytön lisääntyminen. Yliopistossa on jo useita vuosia kutsuttu terveystarkastukseen 40-, 45-, 50-, 55-, 58-, 61- ja 64-vuotiaat.

Vuonna 2005 työhyvinvoinnin parantamiseksi paneuduttiin edelleen vuonna 2003 ja 2004 tehdyn työympäristöriskien arvioinnissa esille tulleisiin asioihin:

- Yliopistossa hyödynnettiin KAIKU-hyvinvointiohjelmaa ja haettiin rahoitusta yliopiston esimiesten kouluttamiseen. Koulutus aloitetaan vuoden 2006 keväällä.
- Yliopiston yksiköiden perehdyttäjille järjestettiin perehdyttämiskoulutusta syksyllä 2005.
- Yliopiston esimiehiä osallistui ASLAK-kuntoutukseen, joka järjestettiin yhteistyössä RAMKK:n kanssa.
- Ergonomisia työpaikkaselvityksiä tehtiin menetelmätieteiden laitokselle ja kirjastoon.
- Kirjaston lainaustiskin uusiminen ergonomiseksi aloitettiin vuoden 2005 lopussa.

Fysikaalisia sekä homeen ja pölyn aiheuttamia vaaratekijöitä selvitettiin Rotkon tiloissa sisäilmakyselynä. Oikeustieteen tiedekunnassa ilmastointikanavien remontti toteutettiin kesällä 2005. Arktisessa keskuksessa jatkettiin sisäilmaongelmien selvittämistä. Keväällä 2005 Arktisen keskuksen henkilökunta siirtyi instituuttirakennuksesta väliaikaisesti toisiin tiloihin, koska rakennuksessa tehtiin korjauksia. Korjaukset jatkuivat loppuvuoden 2005.

5.2 Liikuntapalvelujen kustannukset

Yliopiston henkilökunnalle tarjotaan erilaisia liikuntapalveluja, jotka ovat yhteisiä yliopiston opiskelijoiden kanssa. Osa liikuntapalveluista on ilmaisia ja osasta peritään nimellinen maksu. Henkilökunnalle tarjottavia liikuntamuotoja vuonna 2004 olivat mm. aerobic, tanssi, jalkapallo, kaukalopallo, keilailu, koripallo, kuntosali, lentopallo, spinning, sulkapallo, sähly, tai chi ja ultimate. Kursseja järjestettiin golfissa, voitelussa, joo-

gassa, kuntonyrkkeilyssä, tenniksessä ja hip hop -tanssissa, Liikuntapalvelujen kustannuksia yliopistolle ovat puolet ohjaajan palkasta, ohjaajien palkkiot ja vuokrat liikunta-paikoista.

Taulukko 16. Liikuntapalvelujen kustannukset / henkilötyövuosi 2003-2005

2003	27,49 €
2004	34,34 €
2005	41,46 €

5.3 Palkkakustannukset

Henkilötyövuoden, joka sisältää myös laskennallisen sivutoimisen tuntiopetuksen, keskimääräinen hinta laskettaessa se ilman sairaus- ja kuntoutuspäivärahojen palautuksia vuonna 2005 oli 42 598 euroa. Vuonna 2004 hinta oli 41 370 euroa ja 39 580 euroa vuonna 2003. Vertailukelpoista hintaa ei voi laskea ottaen huomioon sairaus- ja kuntoutuspäivärahojen palautuksia, koska Kela ei ole vielä palautuksia yliopistolle maksanut vuodelta 2005.

Taulukko 17. Palkkakustannukset 2003-2005

<u>palkat ja palkkiot</u>	<u>€2003</u>	<u>€2004</u>	<u>€2005</u>
virkasuhdepalkat	15492142	16447898	17514000
työsopimussuhteisten palkat	2554035	2663116	3025305
luento- ja tuntiopetuspalkkiot	772082	778355	719308
muut palkat ja palkkiot *	428444	450175	452453
virkasuhteisten muut korvaukset **	203935	183322	204667
työsopimussuhteisten muut korvaukset ***	23767	34640	16427
virkasuhteisten lomarahat ja -korvaukset	847427	885928	911119
työsuhteisten lomarahat ja -korvaukset	114899	116485	123460
<u>palkkamenojen korvaukset</u>			
sairaus- ja kuntoutuspäivärahojen palautukset	-72695	-100254	****
<u>henkilöstösivukulut</u>			
työnantajan sosiaaliturvamaksu	1391201	1466845	1558159
eläkemaksut (työnantaja)	3214515	3354945	3400665
sosiaaliturvamaksujen palautukset	-13840	-11608	-16667
tapaturma- ja taloudellisen tuen maksut	65130	65442,44	52435
yhteensä	25021042	26335289	27961331
* valintakoe-, asiantuntija-, kokous-, korjaus-, tarkastus- yms sivutoimien palkkiot			
** ylityökorvaukset, henkilökohtaiset lisät ja muut erittelemättömät palkkiot (vs)			
*** ylityökorvaukset, henkilökohtaiset lisät ja muut erittelemättömät palkkiot (ts)			
**** palautus vielä saamatta			

6. Toiminnan tunnuslukuja

Taulukko 18. Ylemmät tutkinnot / opetushenkilökunnan henkilötyövuodet koulutusaloittain verrattuna koulutusalaan keskimäärin 2003-2005

	Kasvatus-tieteellinen		Oikeus-tieteellinen		Yhteiskunta-tieteellinen		Taide-teollinen	
	Lay	Koko maa	Lay	Koko maa	Lay	Koko maa	Lay	Koko maa
2003	2,5	2,0	2,7	3,0	1,7	2,1	1,1	1,0
2004	2,1	1,9	2,9	2,9	1,9	2,1	1,5	1,3
2005	2,6	1,7	2,7	2,8	2,0	2,2	1,3	1,1

Taulukko 19. Tohtorin tutkinnot / professorien henkilötyövuodet koulutusaloittain verrattuna koulutusalaan keskimäärin 2003-2005

	Kasvatus-tieteellinen		Oikeus-tieteellinen		Yhteiskunta-tieteellinen		Taide-teollinen	
	Lay	Koko maa	Lay	Koko maa	Lay	Koko maa	Lay	Koko maa
2003	0,7	0,6	0,1	0,2	0,4	0,4	0,1	0,1
2004	1,1	0,6	0,1	0,3	0,4	0,5	0,1	0,2
2005	0,8	0,6	0,2	0,2	0,4	0,6	0,2	0,2

Taulukko 20. Opetushenkilökunnan henkilötyövuodet (budjettirahoitus) koulutusaloittain verrattuna koulutusalan kaikkiin yliopistoihin sekä koko yliopistosektoriin

	Kasvatus-tieteellinen		Oikeus-tieteellinen		Yhteiskunta-tieteellinen		Taide-teollinen		Yhteensä	
	Lay	Koko maa	Lay	Koko maa	Lay	Koko maa	Lay	Koko maa	Lay	Koko maa
Professorit	8	131	17	65	16	207	12	49	53	2 255
Yliassistentit	4	52	3	8	6	76	0	0	13	630
Assistentit	3	68	11	44	10	73	2	11	26	1 182
Lehtorit	23	442	3	16	13	149	18	58	67	2 606
Pt. tuntiopetus	3	41	0	0	5	12	12	21	26	202
Lask. sivut. opetus	4	77	2	14	6	62	4	53	17	964
Yhteensä	45	811	36	147	56	579	48	192	202	7 839

Taulukko 21. Opetushenkilökunnan henkilötyövuosien %-jakauma (budjettirahoitus) koulutusaloittain verrattuna koulutusalan kaikkiin yliopistoihin sekä koko yliopistosektoriin

	Kasvatus-tieteellinen		Oikeus-tieteellinen		Yhteiskunta-tieteellinen		Taide-teollinen		Yhteensä	
	Lay	Koko	Lay	Koko	Lay	Koko	Lay	Koko	Lay	Koko
		maa		maa		maa		maa		maa
Professorit	18 %	16 %	47 %	44 %	29 %	36 %	25 %	26 %	26 %	29 %
Yliassistentit	9 %	6 %	8 %	5 %	11 %	13 %	0 %	0 %	6 %	8 %
Assistentit	7 %	8 %	31 %	30 %	18 %	13 %	4 %	6 %	13 %	15 %
Lehtorit	51 %	55 %	8 %	11 %	23 %	26 %	38 %	30 %	33 %	33 %
Pt. tuntiopetus	7 %	5 %	0 %	0 %	9 %	2 %	25 %	11 %	13 %	3 %
Lask, sivut. opetus	9 %	9 %	6 %	10 %	11 %	11 %	8 %	28 %	8 %	12 %

Taulukko 22. Tukihenkilöiden henkilötyövuodet / opetus- ja tutkimushenkilöstön henkilötyövuodet koulutusaloittain verrattuna koulutusalaan keskimäärin

Kasvatus-tieteellinen		Oikeus-tieteellinen		Yhteiskunta-tieteellinen		Taide-teollinen	
Lay	Koko	Lay	Koko	Lay	Koko	Lay	Koko
	maa		maa		maa		maa
0,61	0,49	0,34	0,36	0,43	0,40	1,04	1,56*

* Taideteollisen alan suhdeluku ei ole suoraan vertailukelpoinen, koska se sisältää Taideteollisen korkeakoulun hallintoviraston, kirjaston ym. palvelurakenteen.

Taulukko 23. Peruskoulutukseen liittyviä tunnuslukuja koulutusaloittain verrattuna koulutusalan kaikkiin yliopistoihin

	Kasvatus- tieteet		Oikeus- tieteet		Yhteiskunta- tieteet		Taide- teollinen		Koulutus- alat yht.	
	Lay	Koulu- tusala yht.	Lay	Koulu- tusala yht.	Lay	Koulu- tusala yht.	Lay	Koulu- tusala yht.	Lay	Yht.
Alemmat tutkinnot	18	475	1	19	9	320	26	103	54	917
Perustutkinnot	126	1 583	97	414	97	1 253	61	219	381	3 469
Alemmat tutkinnot/opetus- henkilökunnan htv:t (budjettirahoitus)	0,40	0,59	0,03	0,13	0,16	0,55	0,54	0,54	0,29	0,53
Perustutkinnot/opetus- henkilökunnan htv:t (budjettirahoitus)	2,6	1,7	2,7	2,8	2,0	2,2	1,3	1,1	2,0	2,0
Läpäisy-% (perustutkinnot / 5 vuotta aiemmin aloittaneet opiskelijat)	104	100	86	80	58	69	49	*	72	86
Saapuneet vaihtoopiskelijat / opetus- henkilökunnan htv:t	0,5	0,3	1,3	1,3	0,8	1,0	1,2	0,8	0,9	0,7
Vaihtoon lähteneet opiskelijat / 3 vuotta aiemmin opintonsa aloittaneet	6,9	14,3	34,2	43,3	22,3	28,5	33,6	40,1	23,5	25,2

* Ei ole saatavilla vertailukelpoista tietoa.

Taulukko 24. Tohtoritutkinnot koulutusaloittain verrattuna koulutusalan kaikkiin yliopistoihin

Kasvatus- tieteellinen		Oikeus- tieteellinen		Yhteiskunta- tieteellinen		Taide- teollinen	
Lay	Koko maa	Lay	Koko maa	Lay	Koko maa	Lay	Koko maa
6	83	4	15	6	119	2	12

Taulukko 25. Referoidut artikkelit verrattuna koulutusalan kaikkiin yliopistoihin sekä koko yliopistosektoriin

	Kasvatus- tieteellinen		Oikeus- tieteellinen		Yhteiskunta- tieteellinen		Taide- teollinen		Erittele- mätön*		Yhteensä	
	Lay	Koko maa	Lay	Koko maa	Lay	Koko maa	Lay	Koko maa	Lay	Koko maa	Lay	Yli- opistot yht.***
Kotimaiset	4	124	9	24	4	251	5	9	5	**	27	1613
Ulkomaiset	4	140	1	1	1	258	1	5	16	**	23	7449
Yhteensä	8	264	10	25	5	509	6	14	21	**	50	9062
Artikkelit /opettajat ja tutkijat	0,16	0,27	0,23	0,13	0,06	0,48	0,10	0,05	**	**	0,18	0,60

* Sisältää julkaisut, jotka eivät kohdistu Lapin yliopiston koulutusaloille.

** Ei ole saatavilla vertailukelpoista tietoa.

*** Sisältää koko yliopistosektorin.

Taulukko 26. Monografiat verrattuna koulutusalan kaikkiin yliopistoihin sekä koko yliopistosektoriin

	Kasvatus- tieteellinen		Oikeus- tieteellinen		Yhteiskunta- tieteellinen		Taide- teollinen		Erittele- mätön*		Yhteensä	
	Lay	Koko maa	Lay	Koko maa	Lay	Koko maa	Lay	Koko maa	Lay	Koko maa	Lay	Yli- opistot yht.***
Kotimaiset	5	27	5	9	16	101	6	8	5	**	37	468
Ulkomaiset	0	2	1	1	0	16	1	1	2	**	4	121
Yhteensä	5	29	6	10	16	117	7	9	7	**	41	589
Monografiat /opettajat ja tutkijat	0,10	0,03	0,14	0,05	0,20	0,11	0,11	0,03	**	**	0,15	0,04

* Sisältää julkaisut, jotka eivät kohdistu Lapin yliopiston koulutusaloille.

** Ei ole saatavilla vertailukelpoista tietoa.

*** Sisältää koko yliopistosektorin.

Taulukko 27. Tutkija-, taiteilija- tai opettajavaihtoon lähteneet ja saapuneet opettajat ja tutkijat koulutusaloittain verrattuna koulutusalan kaikkiin yliopistoihin

	Vierailun kesto	Lay	Yliopistot yhteensä
Kasvatustieteet			
Lähteneet	2 vko - 1 kk	4	24
	1 kk -	0	13
Saapuneet	2 vko - 1 kk	0	11
	1 kk -	0	6
Oikeustieteet			
Lähteneet	2 vko - 1 kk	0	12
	1 kk -	1	10
Saapuneet	2 vko - 1 kk	1	3
	1 kk -	0	2
Yhteiskuntatieteet			
Lähteneet	2 vko - 1 kk	5	73
	1 kk -	0	73
Saapuneet	2 vko - 1 kk	0	21
	1 kk -	3	30
Taideteollinen			
Lähteneet	2 vko - 1 kk	1	7
	1 kk -	0	1
Saapuneet	2 vko - 1 kk	0	0
	1 kk -	0	4
Erittelemätön*			
Lähteneet	2 vko - 1 kk	1	**
	1 kk -	0	**
Saapuneet	2 vko - 1 kk	0	**
	1 kk -	0	**
Yhteensä (sis, myös erittelemättömät)			
Lähteneet	2 vko - 1 kk	11	147
	1 kk -	1	124
Saapuneet	2 vko - 1 kk	1	59
	1 kk -	3	95

* Sisältää vierailut, jotka eivät kohdistu Lapin yliopiston koulutusaloille.

** Ei ole saatavilla vertailukelpoista tietoa.

Taulukko 28. Avoimen yliopiston opiskelijat koulutusaloittain, avoimessa yliopistossa suoritettujen opintopisteet / opiskelija verrattuna koulutusalan kaikkiin avoimiin yliopistoihin ja koko yliopistosektorin avoimiin yliopistoihin sekä avoimessa yliopistossa suoritettujen opintopisteiden kustannus euroina

	Lay	Yliopistot yht.
Kasvatustieteet		
opiskelijat yhteensä*	797	23 885
- itse järjestetyn opetuksen opiskelijat	458	12 496
suoritettujen opintopisteet	3 914	172 407
opintopisteet/opiskelija	4,9	7,2
Oikeustieteet		
opiskelijat yhteensä*	1 217	4 398
- itse järjestetyn opetuksen opiskelijat	812	2 930
suoritettujen opintopisteet	363	10 373
opintopisteet/opiskelija	0,3	2,4
Yhteiskuntatieteet		
opiskelijat yhteensä*	1 220	15 918
- itse järjestetyn opetuksen opiskelijat	807	12 226
suoritettujen opintopisteet	5 271	83 443
opintopisteet/opiskelija	4,3	5,2
Taideteollinen		
opiskelijat yhteensä*	353	1 639
- itse järjestetyn opetuksen opiskelijat	261	940
suoritettujen opintopisteet	2 281	5 492
opintopisteet/opiskelija	6,5	3,4
Erittelemätön**		
opiskelijat yhteensä*	1 175	***
- itse järjestetyn opetuksen opiskelijat	959	***
suoritettujen opintopisteet	2 632	***
opintopisteet/opiskelija	2,2	***
Yhteensä (koko yliopistosektori)		
opiskelijat yhteensä*	4 762	80 058
- itse järjestetyn opetuksen opiskelijat	3 297	75 975
suoritettujen opintopisteet	14 461	558 541
opintopisteet/opiskelija	3,0	7,0
avoimen yliopiston kustannukset / suoritettujen opintopisteet	19,64 €	***
Ikäihmisten yliopisto		
Opiskelijat yhteensä	1 441	16 002

* Sisältää myös yhteistyöoppilaitosten järjestämän opetuksen opiskelijat.

** Sisältää opiskelijat ja opintopisteet, jotka eivät kohdistu Lapin yliopiston koulutusaloille.

*** Ei ole saatavissa vertailutietoja

LÄHTEET

Lapin yliopistoa ja sen henkilökuntaa koskevat tiedot:

- valtion hallinnon Fortime-henkilöstöjärjestelmä
- valtion hallinnon AdeEko-kirjanpitojärjestelmä
- opetusministeriön KOTA-tietokanta
- Lapin yliopiston arkisto
- Lapin yliopiston vuosien 2002-2004 työtyytyväisyyskyselyt
- tiedekuntien ja menetelmätieteiden laitoksen opetus- ja tutkimushenkilökunnan kokonaistyöaikasuunnitelmat 2005

Vertailutiedot:

- opetusministeriön KOTA-tietokanta
- Valtion henkilöstötilinpäätös 2004