

*Kokemuksia kahden
(kolmen) kampuksen
mallista*

*Harri Siiskonen
Varadekaani
Yhteiskuntatieteiden ja
kauppatieteiden tiedekunta
Itä-Suomen yliopisto
harri.siiskonen@uef.fi*



Itä-Suomen yliopisto

- ❖ Joensuun ja Kuopion yliopistot yhdistyivät Itä-Suomen yliopistoksi vuoden 2010 alussa.
- ❖ Uudessa yliopistossa on noin 13 000 opiskelijaa ja siellä työskentelee lähes 3000 henkilöä
- ❖ Yliopistolla on kampukset Joensuussa, Kuopiossa ja Savonlinnassa.
- ❖ Monialainen yliopisto tarjoaa opetusta yli 100 pääaineessa.
- ❖ Tiedekuntia on neljä: filosofinen tiedekunta, luonnontieteiden ja metsätieteiden tiedekunta, terveystieteiden tiedekunta sekä yhteiskuntatieteiden ja kauppatieteiden tiedekunta.



Hankkeen historiasta ja sen heijastusvaikutuksista

Opm:n päätös suunnittelutyöryhmän asettamiseksi Joensuun ja Kuopion yliopistojen rakenteelliseksi kehittämiseksi (27.10.2006)

Prof. Reijo Vihkon työryhmä aloitti toimintansa

Perustettiin alakohtaisia työryhmiä (esitysten dead line 16.2.2007):

- Kauppatieteiden työryhmä → tavoitteena kauppatieteiden tutkinnonanto-oikeus
- Yhteiskuntatieteiden työryhmä (yhteistyömahdollisuuksien kartoitusta)
- Luonnontieteiden työryhmä
- "Hallinnon työryhmät": Henkilöstöhallinto, johtosäännöt, kv. asiat, kielikeskus, kirjasto- ja oppimiskeskus, laatu, opintoasiat, taloushallinto, tietohallinto- ja infrastruktuuri, tutkimuksen tukipalvelut, viestintä, aikuiskoulutus

Itä-Suomen liittoyliopisto: "kahden tasavertaisen yliopiston yhteistyö, keskinäinen luottamus ja yhdenvertaisuuden kunnioittaminen" (Vihkon työryhmän raportti 2007)



Liittoyliopistosta yhdistymiseen

- Makustelua fuusiosta liittoyliopiston laitosjohtajien tapaamisessa syksyllä 2007
- Siirtyminen suunnittelussa liittoyliopistosta Itä-Suomen yliopistoon tapahtui yllättäen
- Uusia haasteita:
 - Strategiatyö
 - Taustalla tutkimuksen arvioinnit
 - Pelkoja jäämisestä marginaaliin, pelkoja kampusten välisestä tasapainosta
 - Toiminnalliset rakenteet
 - Suurtiedekunnat: esitys 3-5 (esim. Joensuun yliopistossa 8 tiedekuntaa, Kuopiossa 5)
 - Tutkimuslaitokset (KTL, MOT, KWRC)
 - - Kahdella tai kolmella kampuksella toimivat tiedekunnat ja laitokset
 - Tiedekuntien hallintopalvelukeskukset (Joensuussa kokemusta vuodesta 2006 lähtien)

Yhteiskunta- ja aluetieteet ennen yhdentymistä

Joensuu

- Yhteiskuntatieteellinen ala
 - Yhteiskuntapolitiikka
 - Sosiologia
 - Yhteiskuntamaantiede
- Humanistinen ala
 - Suomen historia
 - Yleinen historia
- Luonnontieteellinen ala
 - Maantiede
- Psykologian ala
 - Psykologia

Kuopio

- Yhteiskuntatieteellinen ala
 - Sosiaalihalintotiede
 - Sosiaalipedagogiikka
 - Sosiaalipolitiikka
 - Sosiologia
 - Sosiaalityö
- Terveystieteet
 - Hoitotiede
 - Terveyshallintotiede
 - Terveystaloustiede

Yhteiskuntatieteissä ei paljon päällekkäisiä rakenteita, kauppatieteissä yhteistyötä jo aiemmin.

Joensuun ja Kuopion yliopistojen hallintokulttuurit ennen yhdistymistä

Joensuu

- 2006 rakenteellinen uudistus (8 tiedekuntaa)
- Tiedekuntien asema korostui, dekaanivetoisia
- Keskushallintoa karsittiin voimakkaasti
- Laitosten tilalle oppiaineita ja oppiaineryhmiä
- Tiedekuntakohtaiset hallintopalvelukeskukset
- Opintoneuvonta hallintopalvelukeskuksen amanuensseilla (oppiainetaso)

Kuopio

- Poikkeuksellisen vahva keskushallinto (esim. opiskelijavalinta hoidettiin keskushallinnon toimesta)
- Resurssien allokointijärjestelmä rehtorikeskeinen
- Laitoksilla ja erityisesti oppiaineilla vahva asema tiedekuntaan nähden
- Perinteinen laitoshallintomalli
- Opintoneuvonta oppiaine-/laitostasolla (assistentit, muu henkilöstö)

Tietojärjestelmät poikkesivat merkittävästi yliopistojen välillä

Huomioita yhdistymisen etenemisestä

- Kireä aikataulu

- Strategiatyö 2007-2008
- Organisaatorakenne 2008
- Tutkimuksen arvioinnin toteuttaminen Joensuussa 2008
- Tieteenalakohtaisten työryhmien työssä ”tyhjäkäyntiä” (2007-2008) strategiaa ja organisaatorakennetta koskevien päätösten puuttuessa
- Hallinnon ja infrastruktuurien yhdenmukaistaminen (eteni erillään tiedelaitoksista)

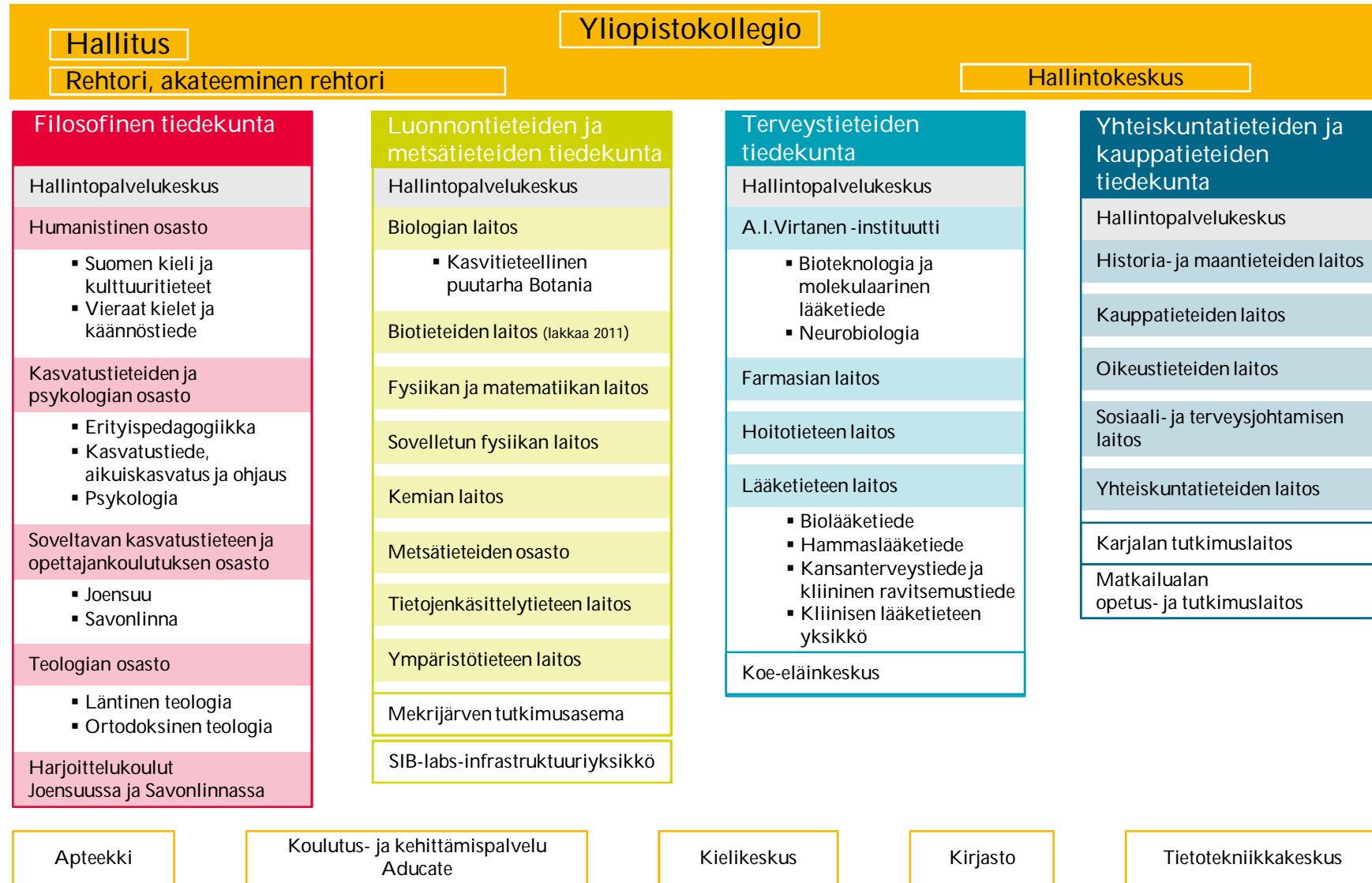
- ❖ Oleellisia ratkaisua odottavia kysymyksiä yhteiskuntatieteiden näkökulmasta:

- ❖ Toimintaa tulisi olemaan kolmella kampuksella (Savonlinna, MOT)
- ❖ Poikkeavia tulkintoja laitosten toimimisesta kahdella kampuksella
- ❖ Voiko sama oppiaine toimia pääaineena molemmilla kampuksilla?
- ❖ Vetäjän puuttuminen ennen perustamisvaiheen dekaanin ja uusien suurlaitosten perustamisvaiheen johtajien nimittämistä v. 2009 alussa (asetetut työryhmät valmisteluelimiä)

- ❖ **Kokonaisuuden hallitsemiseksi hankkeille tulisi nimetä vastuuhenkilö mahdollisimman varhain**



Itä-Suomen yliopiston organisaatio

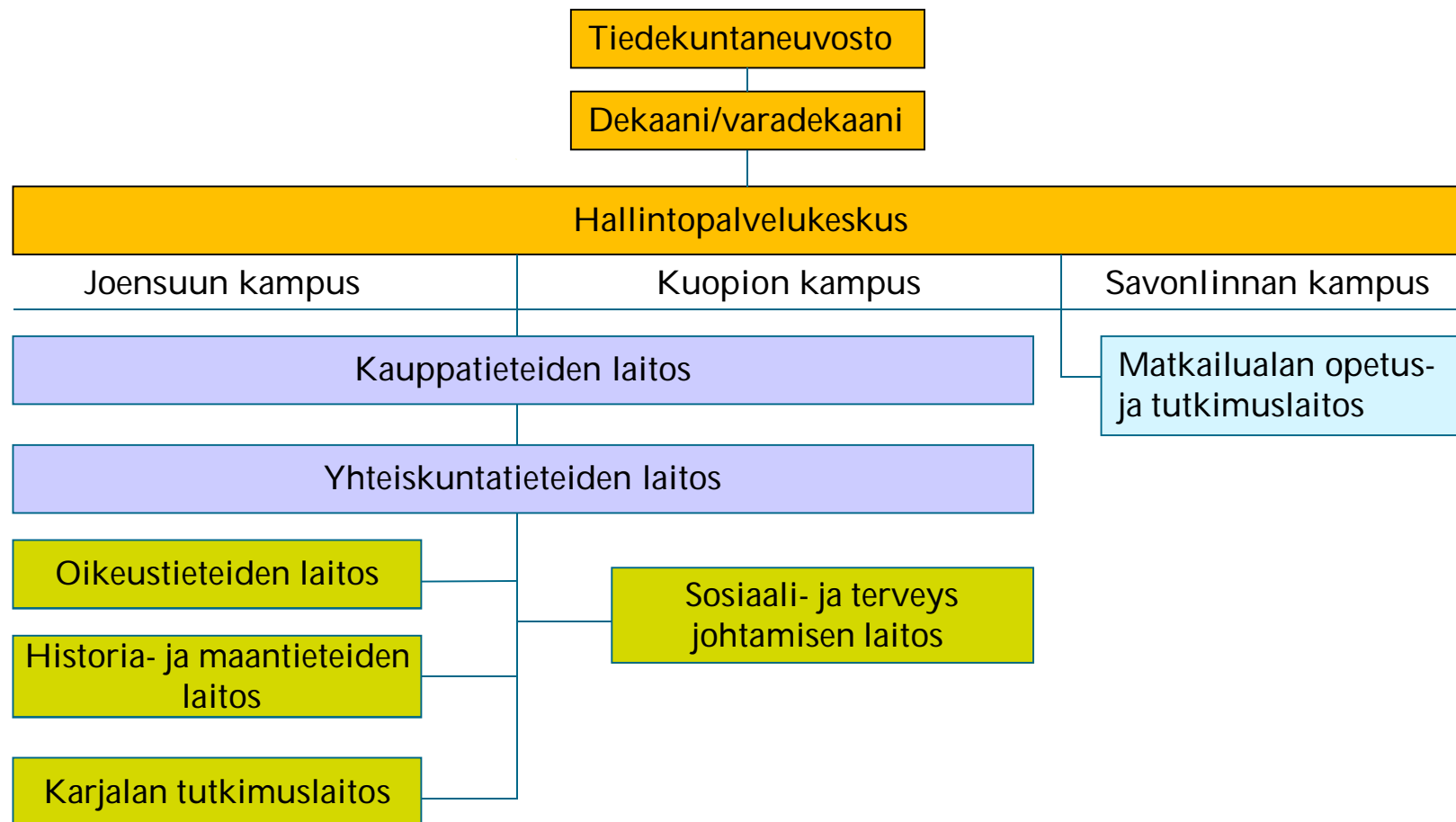


Yhteiskuntatieteiden ja kauppatieteiden tiedekunta

- ❖ Toimii Itä-Suomen yliopiston kaikilla kolmella kampuksella Joensuussa, Kuopiossa ja Savonlinnassa
- ❖ Kouluttaa ammattilaisia ja asiantuntijoita historia- ja maantieteiden, kauppatieteiden, oikeustieteiden, yhteiskuntatieteiden sekä sosiaali- ja terveysjohtamisen aloille
- ❖ Tiedekunnassa on noin 4000 perustutkinto-opiskelijaa ja noin 400 aktiivista jatko-opiskelijaa.
- ❖ Henkilökuntaa on tällä hetkellä noin 350
 - ❖ Professoreita ja tutkimusjohtajia 21 %
 - ❖ Keskiryhmien opettajia ja tutkijoita 60 %, joista opetusnimikkeellä hieman alle puolet – lisäksi sivutoimiset tuntiopettajat ja osa tutkijoista tekee myös opetustyötä
 - ❖ Hallinto- ja muu henkilöstö 19 %



Yhteiskuntatieteiden ja kauppätieteiden tiedekunnan organisaatio



Tiedekunnan hallinto

- ❖ Tiedekunnan hallinnosta vastaavat tiedekuntaneuvosto ja dekaani
 - Dekaanin Juha Kinnunen
- ❖ Tiedekuntaneuvosto on tiedekunnan ylin päättävä toimielin
 - ❖ tehtäviin kuuluu muun muassa hyväksyä tiedekuntaa koskevat laajakantoiset suunnitelmat ja vuosikertomus sekä opetussuunnitelmat
 - ❖ koostuu 13 jäsenestä, edustus professoreista, muusta henkilökunnasta ja opiskelijoista
 - ❖ toimikausi neljä kalenterivuotta, opiskelijajäsenet kaksi vuotta
 - ❖ Kokoontuu kerran kuukaudessa joko Joensuun tai Kuopion kampuksella (osin videokokouksina)

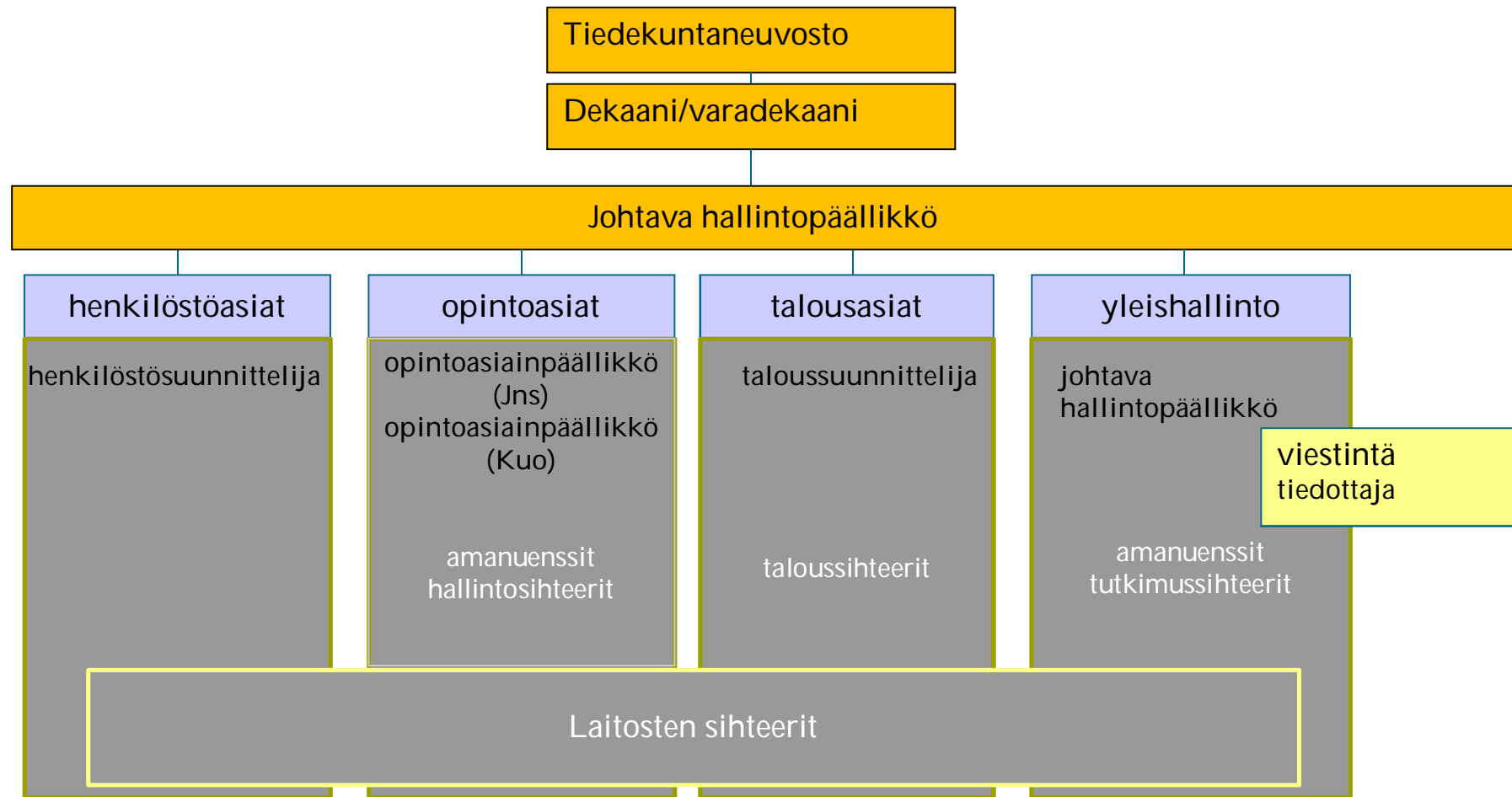


Tiedekunnan johtoryhmä

- ❖ Tiedekunnassa on johtoryhmä, johon kuuluvat laitosjohtajat ja johtava hallintopäällikkö.
 - Valmistelee strategioita ja suorittaa johdon katselmuksen.
 - Käsittelee periaatteellisesti tärkeitä asioita sekä toimii tiedekunnan ja laitosjohdon tukena ja keskustelufoorumina.



Yhteiskuntatieteiden ja kauppatieteiden tiedekunnan
hallintopalvelukeskuksen organisaatio



Kokemuksia kahdella kampuksella toimimisesta

- Joensuun ja Kuopion välimatka 130 km (2 h)
- Hallinto- ja toimintakulttuurit poikkesivat ennen yhdentymistä olennaisesti

Tiedekunnan hallinto

Kokoustaminen

Videoneuvottelut

- Tiedekuntaneuvoston kokoukset
- Tiedekunnan johtoryhmä
- Erilaiset työryhmät

Tiedekunnan/laitosten hallintopalvelut

Hallintopalvelukeskuksen tehtävien vastuuttaminen
tehtävälähtöisesti ei kampuslähtöisesti

- henkilöstö-, opinto-, talous-, yleishallinto
- Laitostasolla tarjottavat palvelut:
 - laitosten sihteerit
 - amanuenssit

Hallintopalvelukeskus pitää tiedekunnan johdon hyvin tilanteen
tasalla (talous- ja projektihallinto)

Kahdella/kolmella kampuksella toimiminen sujuu hyvin
hallintopalvelujen tarjoamisen näkökulmasta

- Lisää hieman henkilöstötarvetta (osa hallintoasioista on hoidettava läheisyysperiaatteella)
- Toimintakulttuurien yhtenäistämistä hiotaan edelleen



Kokemuksia opetuksen järjestämisestä ja laitosten toiminnasta kahdella kampuksella

Perustutkinnot:

- hallintotieteiden, humanististen tieteiden, kauppätieteiden, luonnontieteiden, terveystieteiden ja yhteiskuntatieteiden kandidaatti
- filosofian, hallintotieteiden, kauppätieteiden, terveystieteiden ja yhteiskuntatieteiden maisteri
- ❖ Opiskelijat valitaan opiskelemaan joko Joensuun tai Kuopion kampukselle. Pääaineeseen sisältyviä opintoja voi suorittaa molemmilla kampuksilla (kahden kampuksen laitokset)
- ❖ Vapaa sivuaineopiskelu-oikeus

Mitä on saavutettu?

- Synergia perusopetuksessa:

- Yhteiset metodiopinnot: teoria keskitetysti, harjoitukset oppiainekohtaisesti (kvantitatiiviset, kvalitatiiviset)
- Yhteisiä kandidaiheen opintokokonaisuuksia (mm. suomalainen yhteiskunta)
- ➔ Tavoitteena sisällöllisesti päällekkäisten kurssien poistaminen, opetuksen laadun parantaminen, opetushenkilöstön tutkimusmahdollisuuksien lisääminen
- Kansainväliset maisteriohjelmat (laitosrakenteet ylittäviä ohjelmia)
 - Borderlands, Societies, v. 2012
 - Environment, Natural Resources and Climate Change, v. 2012
 - Business, Health and Well-Being, v. 2013 (suunnitteilla)
- ➔ **kokemuksia vuoden ajalta**. Pakollisille yhteisille kursseille raivattava tilaa opetusohjelmiin, yhteisiin opintokokonaisuuksiin opetusta tuottavien opettajien sitouttaminen
- ➔ videoneuvotteluun perustavan opetuksen suunnittelu ja järjestäminen
- ➔ pääsääntöisesti opettajat liikkuvat



Kahdella kampuksella toimivan laitoksen mahdollisuuksia ja haasteita

Yhdellä kampuksella toimivien laitosten antamaa opetusta voi hyödyntää toisella kampuksella (esim. oikeustieteet)

Kahdella kampuksella toimivia laitoksia:

- Kauppatieteiden laitos
- Yhteiskuntatieteiden laitos

Kauppatieteiden laitos

- Sisällöltään perusopintojen sisällöt lähellä toisiaan
- Videoneuvotteluyhteyttä hyödynnetty
- Tarjoaa mahdollisuuksia hyödyntää toisen kampuksen erikoisosaamista

Yhteiskuntatieteiden laitos

- Sosiaalityö Kuopion kampuksen fokuksessa, sosiologiassa hyvinvointisosiologia
- Joensuussa sosiologian fokuksessa koulutus ja monikulttuurisuus, yhteiskuntapolitiikassa työelämän tutkimus, kulttuuripolitiikka
- Sosiologiaa, yhteiskunta-/sosiaalipolitiikkaa opetettu molemmilla kampuksilla
 - Sisänotot pieniä (suosittuja sivuaineita)
 - Sisänotto sosiaalipolitiikkaan on lopetettu Kuopiossa
 - Opetussuunnitelmien yhdenmukaistaminen
 - Ratkaisu: Kampuksittain yhteinen kandin tutkinto, pääaineen valinta kandivaiheen lopussa (kandiseminaari)
 - Joensuussa sosiologia, yhteiskuntapolitiikka
 - Kuopiossa sosiaalipsykologia, sosiaalipedagogiikka, sosiologia (sosiaalityö omana pääaineenaan)



Jatkokoulutus

Yliopiston tohtorikoulu

- Yhteisiä valmiustaito-opintoja
- Menetelmäkursseja

Tiedekunnan jatkokoulutus

- Laitosten/oppiaineiden tarjoamat kurssit
- Tiedekuntatasolla järjestettävät tapaamiset

Tiedekunnan resurssien sisäinen allokointi

Yliopiston sisäinen rahanjakomalli:

- Laajuustekijä
- Tutkintotuottavuus
- Saadut/annetut opintopisteet
- Julkaisutoiminta

Miten allokoida resurssit oikeudenmukaisesti tiedekunnan sisällä:

- 3 tutkimuslaitosta (KTL, MOT, (KWRC)): eivät tuota tutkintoja
- Oppiaineita/laitoksia joissa merkittävä osuus opinnoista suoritetaan laitoksen ulkopuolella (esim. historian, maantieteen aineenopettajat)
- Oppiaineita jotka antavat runsaasti sivuaineopetusta (kauppa- ja oikeustieteet, yhteiskuntapolitiikka, sosiologia).

➔ Mikään valmis malli ei sovellu sellaisenaan

Missä mennään?

Itä-Suomen yliopiston tutkimuksen vahvuusalat:

- Metsä ja ympäristö
- Terveys ja hyvinvointi
- Uudet teknologiat ja materiaalit
- Kehitettävät alat:
- Laaja-alainen Venäjä-osaaminen
- Tietyt opettajankoulutuksen alueet
- ➔ Tiedekunnan oppiaineiden tutkimus linkittyy hyvin yliopiston fokukseen
- ➔ Kaivataan rohkeita avauksia tieteidenvälisessä yhteistyössä koko yliopiston tasolla (oppiainerajat ja kampukset ylittäviä)

Yliopistojen yhdistäminen oikea ratkaisu

- Konkreettisia positiivisia signaaleja kantautunut kuluneena vuonna
- Rakenteissa ja toimintakulttuurissa vielä hiomista



ITÄ-SUOMEN
YLIOPISTO

www.uef.fi