

Sisällys

TAUSTAKSI.....	2
1. Henkilöstön määrä ja rakenne	3
1.1 Henkilöstön työpanos.....	3
1.2 Vakituiset ja määräaikaiset.....	4
1.3 Sivutoiminen tuntiopetus.....	5
1.4 Ikärakenne	6
1.5 Osa-aikaisuudet.....	7
1.6 Koulutusrakenne	7
2. Henkilöstön vaihtuvuus	10
3. Työajan käyttö	11
3.1 Opetus- ja tutkimushenkilökunnan kokonaistyöajan jakauma	11
3.2 Sairauspoissaolot.....	11
3.3 Perhepoliittiset virkavapaudet	13
3.4 Työtaturmat.....	13
3.5 Muut poissaolot.....	13
3.6 Rahana korvattu ylityö	14
3.7 Sivutoimet.....	14
5. Työtyytyväisyys.....	15
6. Kustannukset	17
6.1 Työterveyshuollon kustannukset	17
6.2 Liikuntapalvelujen kustannukset	18
6.3 Palkkakustannukset.....	19
7. Toiminnan tunnuslukuja	20
LÄHTEET	27

TAUSTAKSI

Lapin yliopiston ja opetusministeriön välisessä tulossopimuksessa vuosille 2005-2006 yliopisto on sitoutunut kehittämään työyhteisöään siten, että yliopiston kilpailukyky työnantajana paranee ja henkilöstön työkyky ja työtyytyväisyys lisääntyvät. Yliopisto edistää toiminnallaan tasa-arvoisen työ- ja tiedeyhteisön kehittymistä. Henkilöstöpolitiikan arvioinnin ja seurannan mahdollistamiseksi yliopiston toiminnan raportointiin sisällytetään henkilöstötilinpäätös tai tätä vastaavat henkisten voimavarojen hallinnan tiedot.

Lapin yliopiston keskeisimmät henkilöstöpolitiikkaa linjaavat asiakirjat ovat yliopiston kokonaisstrategiaan perustuvat henkilöstöstrategia ja viestintästrategia sekä yliopiston tasa-arvosuunnitelma. Henkilöstöstrategian keskeisiä painotuksia ovat osaaminen ja työhyvinvointi. Viestintästrategia tukee työhyvinvoinnin kehittämistavoitetta erityisesti sisäiseen viestintään liittyvillä kehittämistoimenpiteillään ja yliopiston tasa-arvosuunnitelma tukee omalta osaltaan yhden yliopiston perusarvon, yhdenvertaisuuden, toteutumista käytännössä.

Yliopiston ensimmäinen henkilöstötilinpäätös on laadittu vuodelta 2004. Jatkossa henkilöstötilinpäätös kytketään kiinteäksi osaksi suunnittelu-, ohjaus- ja seurantajärjestelmää. Ensi vaiheessa henkilöstötilinpäätös kertoo yliopistomme henkilöstömäärän ja rakenteen kehityksestä, henkilöstön vaihtuvuudesta, työajan käytöstä, työtyytyväisyydestä ja henkilöstökustannusten muodostumisesta. Se sisältää myös työn tuottavuutta kuvaavia tunnuslukuja.

Tavoitteena on, että pidemmällä tähtäimellä henkilöstötilinpäätös muodostaa tietopohjan, joka tukee sekä henkilöstövoimavarojen mitoittamista ja osaamisen kehittämistä tasapainoisesti ja yliopiston strategisten painopisteiden suuntaisesti, työyhteisön kehittämistä sekä yleistä tasa-arvon edistämistä.

1. Henkilöstön määrä ja rakenne

1.1 Henkilöstön työpanos

Vuonna 2004 Lapin yliopistossa tehtiin 615 henkilötyövuotta, joista opetus- ja tutkimustehtävissä 283 ja muissa tehtävissä 332. Lapin yliopiston henkilötyövuosista opetus- ja tutkimushenkilökunnan osalta naiset tekivät 147 ja miehet 136 henkilötyövuotta. Professorien osalta miesten henkilötyövuodet olivat kuitenkin suuremmat poiketen yleisestä linjasta. Muun henkilökunnan henkilötyövuosista naiset tekivät yli 100 henkilötyövuotta enemmän kuin miehet. Erityisen suuri ero naisten ja miesten henkilötyövuosissa oli hallinto- ja toimistohenkilökunnan kohdalla. Henkilötyövuosista yli 80 % tehtiin budjettivaroin ja henkilötyövuosien määrä kasvoi hieman edellisestä vuodesta.

Taulukko 1. Henkilötyövuodet 2004

		mies	nainen	yhteensä
opetus- ja tutkimushenkilökunta	professorit	39	17	56
	yliassistentit	5	6	11
	assistentit	12	13	25
	lehtorit	41	50	91
	pt. tuntiopettajat	16	14	30
	tutkijat	23	47	71
	yhteensä	136	147	283
muu henkilökunta	hallinto- ja toimisto	23	114	137
	huolto	19	2	21
	kirjasto- ja tietopalvelu	6	21	27
	atk	19	8	27
	aikuiskoulutus	11	36	47
	projekti	17	38	55
	tutkimuksen apu	4	9	14
	muut	3	1	5
	yhteensä	103	229	332
	yhteensä		239	377

Vuonna 2003 miesten tekemiä henkilötyövuosia oli 238 ja naisten 370 eli yhteensä vuonna 2003 henkilötyövuosia kertyi 608.

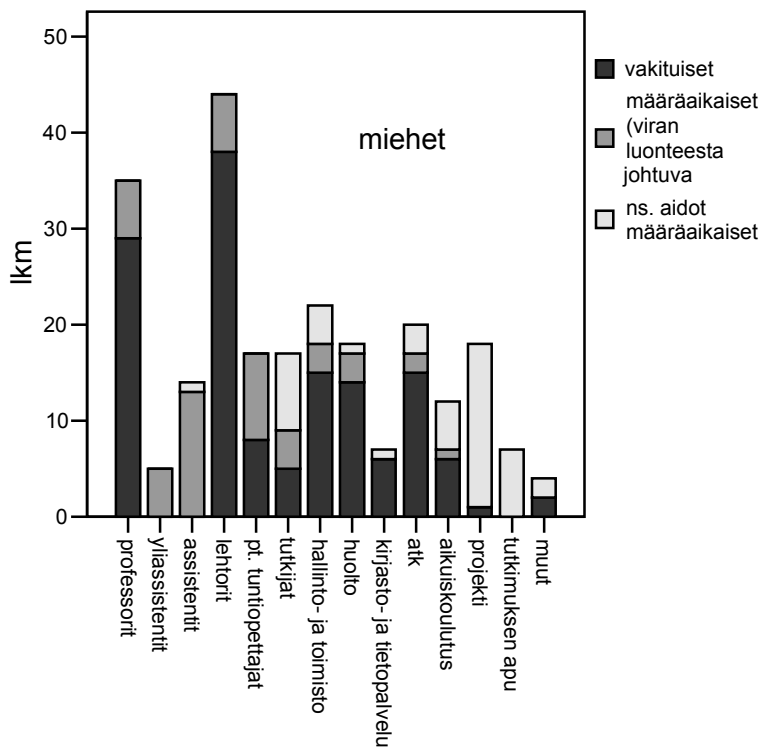
Taulukko 2. Henkilötyövuodet 2004 rahoituslähteittäin

budjettivarat	498,30	81,0%
Suomen Akatemia	18,08	2,9%
EU	29,66	4,8%
ministeriöt	8,91	1,4%
maksullinen palvelutoiminta	14,20	2,3%
muut rahoituslähteet	46,03	7,5%
yhteensä	615,18	100,0%

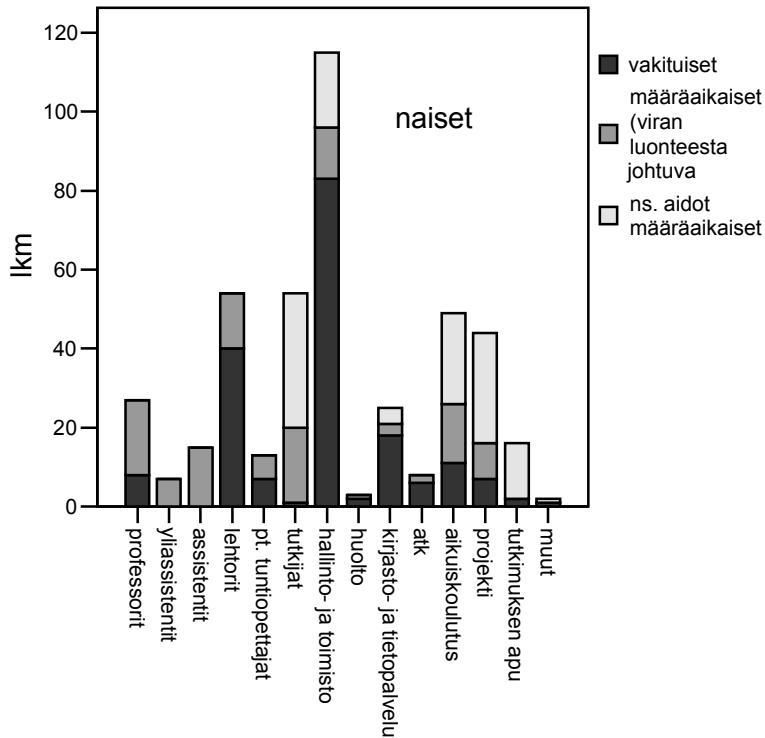
1.2 Vakituiset ja määräaikaiset

Lapin yliopiston henkilökunnasta suurin osa on vakituksessa palvelussuhteessa. Vakituisten henkilökunnan liikkuvuus yliopiston sisällä on kuitenkin suurta. Tähän liikkuvien ryhmään kuuluvat viransijaiset ja avoimen tehtävän hoitajat. Yliopiston henkilökuntaan kuuluu myös henkilöstöryhmiä, jotka ovat tehtävänsä luonteesta johtuen yliopistosektorille tyypillisessä määräaikaisessa tehtävässä. Näitä ovat muun muassa assistentit ja harjoittelijat. Ns. aitoihin määräaikaisiin kuuluvat määräaikaisissa tehtävissä työskentelevät henkilöt, esimerkiksi yliopiston hankkeissa ja projekteissa työskentelevät.

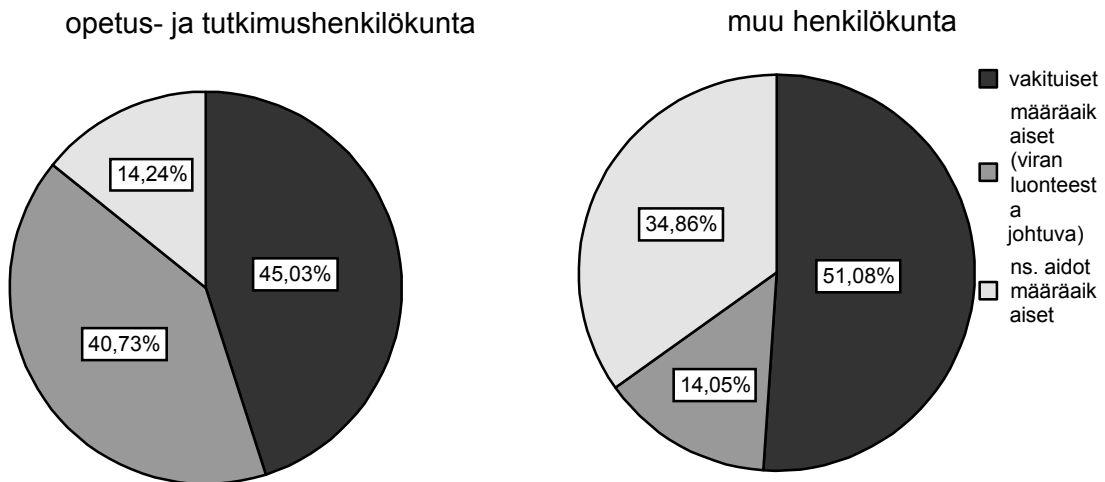
Vakituksia tai viran luonteesta johtuvia määräaikaisia oli yli 85 % opetushenkilökunnasta. Muun henkilökunnan vakinaisten ja viran luonteesta johtuvien määräaikaisten osuus oli yli 65 %. Sisäinen liikkuvuus eli vakituisten henkilöstön muun kuin oman viran tai tehtävän hoito yliopistossa nostaa yllämainittuja prosenttiosuuksia huomattavasti. Vuonna 2002 yliopiston vakinaisista työntekijöistä 50 henkilöä hoiti virkavapaana omasta tehtävästään jotain muuta tehtävää Lapin yliopistossa. Vuonna 2003 tällaisten henkilöiden lukumäärä oli 63 ja vuonna 2004 lukumäärä oli 47. Vuonna 2002 vakinaistettiin 25 henkilöä ja uusia vakansseja tuli 4. Vuonna 2003 vakinaistettiin 8 henkilöä ja uusia vakansseja tuli 7 ja vuonna 2004 vakinaistettiin 9 henkilöä ja uusia vakansseja tuli 16. Määräaikaisten määrä ei kuitenkaan ole viime vuosina vähentynyt, sillä projektitoiminta on vastaavasti kasvanut.



Kuvio 2. Vakituiset ja määräaikaiset miehet



Kuvio 3. Vakituiset ja määräaikaiset naiset

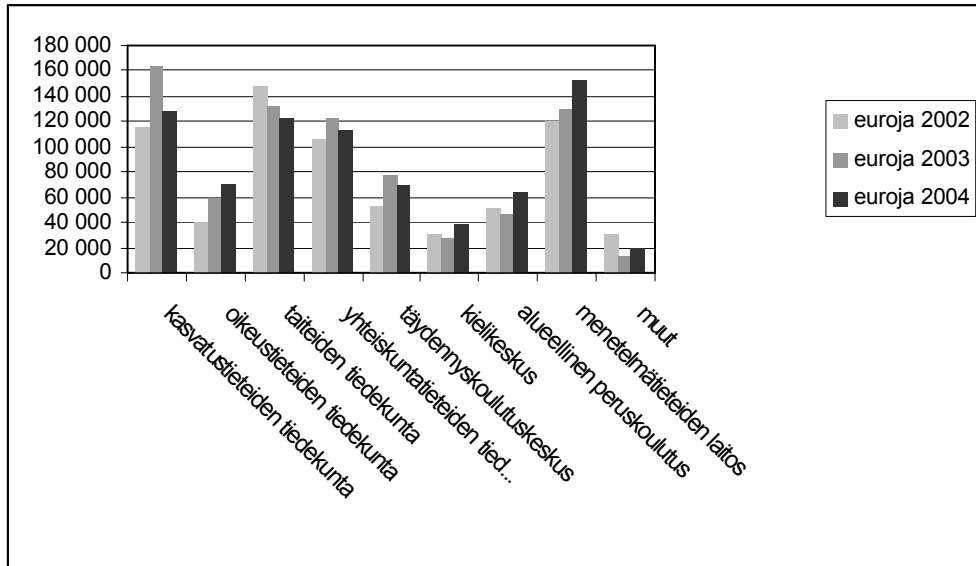


Kuvio 4. Vakituisten, viran luonteesta johtuvien määräaikaisten ja ns. aitojen määräaikaisten osuudet henkilökunnasta

1.3 Sivutoiminen tuntiopetus

Sivutoimisen luento- ja tuntiopetuksen sekä dosenttiopetuksen kustannukset vuonna 2004 olivat yhteensä 778 355 euroa. Kustannukset kasvoivat vuodesta 2002 noin 10 %. Vuonna 2004 menetelmätieteiden laitos oli suurin sivutoimisen tuntiopetuksen antaja. Kasvatustieteiden tiedekunnan sivutoimisen tuntiopetuksen kustannukset putosivat vuoden 2003 huippuvuodesta, samoin taiteiden ja yhteiskuntatieteiden tiedekunnissa kus-

tannukset pienenivät edellisestä vuodesta. Oikeustieteiden tiedekunnan sivutoimisen tuntiopetuksen kustannukset ovat kasvaneet vuosittain, ollen kuitenkin edelleen huomattavasti pienemmät kuin menetelmätieteiden laitoksen ja muiden tiedekuntien kustannukset.

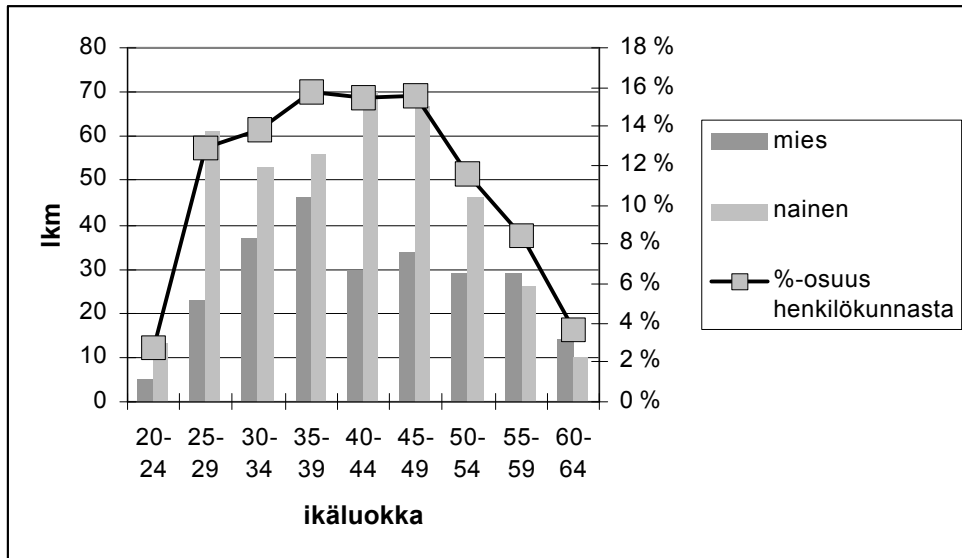


Kuvio 1. Sivutoimisen tuntiopetuksen kustannukset yksiköittäin 2002-2004

1.4 Ikärakenne

Henkilökunnan keski-ikä 30.11.2004 oli 41 vuotta (n=649). Miesten keski-ikä oli 43 vuotta (n=247) ja naisten keski-ikä oli 41 vuotta (n=402). Henkilökunnasta oli alle 35-vuotiaita 30 % (n = 192) ja yli 50-vuotiaita 24 % (n = 154). Naisia alle 35-vuotiaista oli 66 % ja yli 50-vuotiaista 53 %. Huomattavaa on nuorten, 25-29 -vuotiaiden naisten suuri määrä.

Valtion henkilöstön keski-ikä vuonna 2003 oli 42,7 vuotta. Suurin ikäryhmä oli 45-49 -vuotiaat, joita valtion henkilöstöstä oli 15 prosenttia. Yliopistokoulutussektorilla vuonna 2003 alle 35-vuotiaita oli 39 % ja yli 50-vuotiaita 26 % henkilöstöstä.



Kuvio 5. Henkilökunnan osuudet sekä miesten ja naisten lukumäärät eri ikäluokissa

1.5 Osa-aikaisuudet

Vuonna 2004 osa-aikaisia virkoja oli kaksi. Osa-aikaeläkkeellä oli yhdeksän ja osa-aikaisää nautti kolme henkilöä. Osittaisella hoitovapaalla oli neljä.

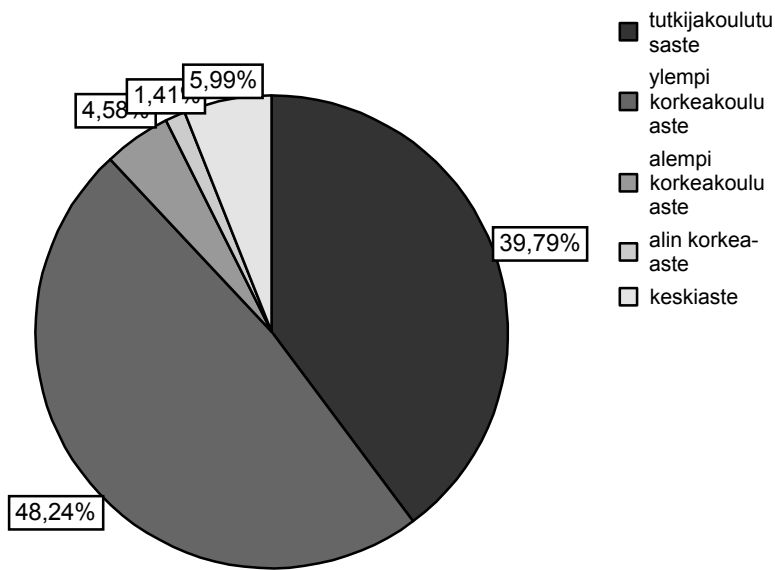
1.6 Koulutusrakenne

Opetus- ja tutkimushenkilökunnasta tutkijakoulutusasteen tutkinnon oli suorittanut 112 henkilöä ja ylemmän korkeakoulututkinnon 136 henkilöä. Ilman ylempää korkeakoulututkintoa opetus- ja tutkimushenkilökunnasta oli 34 henkilöä, joista tutkijoina työskenteli 12 henkilöä, pt. tuntiopettajina 9 henkilöä ja lehtoreina 13 henkilöä. Tutkijakoulutusasteen tutkinnon suorittaneista 43 % ja ylemmän korkeakoulututkinnon suorittaneista 63 % oli naisia.

Muusta henkilökunnasta tutkijakoulutusasteen tutkinnon oli suorittanut 12 henkilöä ja ylemmän korkeakoulututkinnon 105 henkilöä. Perus- tai keskiasteen tutkinnon suorittaneita muusta henkilökunnasta oli 91 henkilöä.

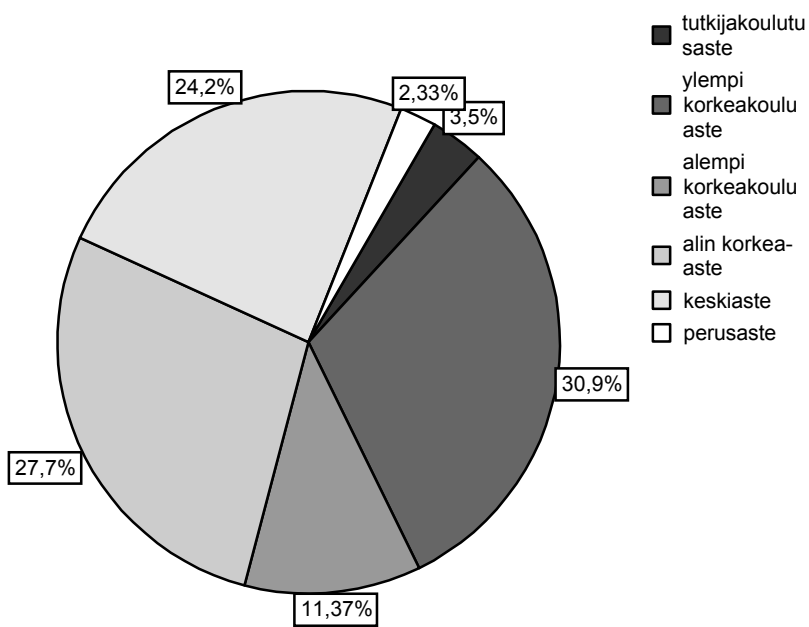
Lapin yliopiston henkilöstön koulutustaso on keskimäärin korkeampi kuin yliopistosektorilla keskimäärin. Lapin yliopiston henkilöstön koulutustasoindeksi vuonna 2004 oli 6,17. Valtion henkilöstön koulutustasoindeksi vuonna 2003 oli 5,1 ja yliopistokoulutussektorin henkilöstön koulutustasoindeksi samana vuonna oli 5,9.

opetus- ja tutkimushenkilökunta



Kuvio 6. Opetus- ja tutkimushenkilökunnan koulutusaste

muu henkilökunta



Kuvio 7. Muun henkilökunnan koulutusaste

Taulukko 3. Henkilökuntaryhmien koulutustasoindeksi

opetus- ja tutkimushenkilökunta		7,11
	professorit	7,92
	yliassistentit	7,64
	assistentit	7,21
	lehtorit	7,08
	pt. tuntiopettajat	6,17
	tutkijat	6,67
muu henkilökunta		5,39
	hallinto- ja toimisto	5,47
	huolto	3,58
	kirjasto- ja tietopalvelu	5,23
	atk	5,15
	aikuiskoulutus	5,79
	projekti	6,20
	tutkimuksen apu	4,00
	muut	5,75

2. Henkilöstön vaihtuvuus

Vanhuuseläkkeelle jäävien osuus seuraavan 10 vuoden kuluessa on 15,7 %, jos eläkeikä on 63 vuotta. Prosenttiosuus on 12,2 %, mikäli eläkeikä olisi 65 vuotta ja 7,1 % eläkeiän ollessa 68 vuotta.

Yliopistossa oli vuoden 2004 aikana avoinna 41 virkaa tai pysyvää työsuhteista tehtävää sekä 60 määräaikaista tehtävää. Hakijamäärä tehtäviin oli erittäin hyvä. Eniten hakijoita oli hallinto- ja toimistotehtäviin.

Luonnollinen poistuma on ollut hyvin vähäistä viime vuosina. Tähän on vaikuttanut nuori ikärakenne ja tyytyväisyys työpaikkaan Lapin yliopistossa. Tyytyväisyys Lapin yliopistoon työpaikkana ilmenee luvussa 5 esitellyistä tyytyväisyyskyselyn vastauksista.

Taulukko 4. Avoinna olleet virat, pysyvät työsuhteet, virkasuhteet ja määräaikaiset tehtävät sekä niitä hakeneet

		vakinaiset virat tai pysyvät työsuhteet / hakijat	määräaikaiset virkasuhteet tai määräaikaiset tehtävät / hakijat
opetus- ja tutki- mushenkilökunta		35 / 185	30 / 142
	professorit	6 / 47	7 / 17
	yliassistentit	6 / 25	2 / 7
	assistentit	11 / 72	3 / 8
	lehtorit	9 / 38	6 / 21
	pt. tuntiopettajat	1 / 1	5 / 37
	tutkijat	2 / 2	7 / 52
	muu henkilökunta	6 / 174	30 / 355
hallinto- ja toimisto	2 / 132	3 / 19	
huolto	0 / 0	0 / 0	
kirjasto- ja tietopalvelu	3 / 41	2 / 26	
atk	1 / 1	4 / 18	
muut	0 / 0	21 / 292	
yhteensä	41 / 359	60 / 497	

Taulukko 5. Luonnollinen poistuma 2002-2004

	2002	2003	2004
vakituisista viroista tai pysyvistä tehtävistä irtisanoutuneet	4	8	12
työkyvyttömyyseläkkeelle jääneet	1	1	0
muulle eläkkeelle jääneet	1	4	4
kuolleet	0	1	1
yhteensä	6	14	17

3. Työajan käyttö

3.1 Opetus- ja tutkimushenkilökunnan kokonaistyöajan jakauma

Kokonaistyöajan jakauma on laskettu tiedekuntien ja menetelmätieteiden laitoksen opetus- ja tutkimushenkilökunnan lukuvuosittain tekemistä kokonaistyöajan suunnitelmista.

Taulukko 6. Opetus- ja tutkimushenkilökunnan kokonaistyöajan jakauma tulosalueittain.

tulosalue	%-osuus
Perustutkintokoulutus	54,86
Aikuiskoulutus	2,55
Jatkokoulus	26,32
Tutkimus	10,50
Taiteellinen toiminta	1,61
Yhteiskunnallinen palvelutoiminta	4,16

3.2 Sairauspoissaolot

Lapin yliopiston sairauspoissaolot ovat hieman lisääntyneet, mutta ovat kuitenkin vielä pysyneet kohtuullisen tasaisina viimeisen kolmen vuoden aikana. Sairauspäiviä (työpäiviä) henkilötyövuotta kohti oli 7,0 vuonna 2004. Koko valtion hallinnossa vastaava luku vuonna 2003 oli 8,7. Pitkät sairauspoissaolot ovat olleet vähäisiä. Pitkät yli 60 työpäivää kestävät sairauspoissaolot olivat vuonna 2002 2,4 työpäivää, vuonna 2003 4 työpäivää ja vuonna 2004 2,5 työpäivää henkilötyövuotta kohden. Myös lukumäärä on vuoden 2003 nousun jälkeen laskenut lähelle vuoden 2002 tasoa. Yhden, kahden ja kolmen päivän sairauspoissaolot ovat lisääntyneet 6 prosenttiyksikköä vuodesta 2002. Sitä vastoin 4 – 60 päivän sairauspoissaolot ovat vähentyneet 7 prosenttiyksikköä vuodesta 2002.

Yliopiston opetushenkilökunta ei ilmoita lyhyitä sairauspoissaolojaan.

Taulukko 7. Sairauspoissaolojen lukumäärä keston mukaan luokiteltuina työpäivinä 2002-2004

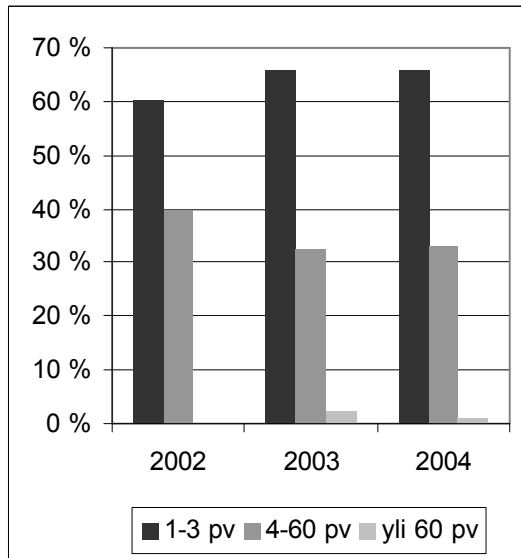
	työpäivät								yhteensä
	1	2	3	4-10	11-60	61-90	91-180	yli 180	
2002	172	128	87	162	93	0	1	0	643
2003	182	126	126	141	68	4	7	4	658
2004	186	145	106	141	76	3	4	1	662

Taulukko 8. Sairauspoissaolojen keston jakauma 2002-2004

	%-osuus	%-osuus	%-osuus
	2002	2003	2004
1 pv	26,7	27,7	28,1
2 pv	19,9	19,1	21,9
3 pv	13,5	19,1	16,0
4-10 pv	25,2	21,4	21,3
11-60 pv	14,5	10,3	11,5
61-90 pv	0,0	0,6	0,5
91-180 pv	0,2	1,1	0,6
yli 180 pv	0,0	0,6	0,2

Taulukko 9. Koko valtion henkilöstön sairaustapausten keston jakauma vuonna 2003

työpäiviä	%-osuus
1	33,2
2-3	39,0
4-10	19,2
11-60	7,9
61-90	0,3
91-180	0,3
yli 180	0,1



Kuvio 8. Vuosien 2002-2004 sairauspoissaolojen keston jakauma lyhyisiin, keskipitkiin ja pitkiin sairauspoissaoloihin

Taulukko 10. Yli 60 työpäivää (yhteensä vuoden aikana) kestäneiden sairauspoissaolojen lukumäärä sekä työpäivien lukumäärä 2002-2004

	lkm	päiviä yht.
2002	12	1397
2003	17	2323
2004	14	1555

3.3 Perhepoliittiset virkavapaudet

Vuonna 2004 äitiyslomalla oli henkilökunnasta 12 henkilöä ja vanhempainlomalla 5 henkilöä. Isyysvapaalla samana vuonna oli 8 henkilöä. Hoitovapaata, jonka suosio näyttää laskeneen paljon vuodesta 2002, vuonna 2004 oli 4 henkilöä. Vuosina 2002-2004 hoitovapaalla yliopiston miespuolisista työntekijöistä ei ole ollut yhtään. Tilapäisiä hoitovapaapäiviä esimerkiksi sairaan lapsen hoitamisen vuoksi on naisilla vuosina 2002-2004 ollut 86 % enemmän kuin miehillä.

Taulukko 11. Miesten ja naisten perhepoliittiset virkavapaudet virkavapauspäivinä 2002-2004

	äitiysloma	vanhem- painloma	isyysvapaa	hoitovapaa	tilapäinen hoitovapaa	yhteensä
miehet 2002	-	-	60	-	28	88
miehet 2003	-	-	36	-	27	63
miehet 2004	-	108	62	-	27	197
naiset 2002	297	1062	-	866	180	2405
naiset 2003	1755	97	-	325	221	2398
naiset 2004	1496	274	-	239	182	2191

3.4 Työtaturmat

Työssä sattuneita tapaturmia ovat olleet liukastumiset/kaatumiset, selän venähdykset autosta tavaroita nostettaessa, tavaroiden tipahtaminen hyllyltä kasvoille, käden loukkaamiset teräviin esineisiin ja oveen törmäämisiä. Seuraukset työssä sattuneista tapaturmista ovat olleet ruhjeita, haavoja ja venähdyksiä sekä vääntymisiä.

Taulukko 12. Työtaturmat 2002-2004

	2002	2003	2004
työssä	6	3	8
työmatkalla	4	7	10

3.5 Muut poissaolot

Osittaisen hoitovapaan suosio on kasvanut yli kaksinkertaiseksi vuodesta 2003. Opintovapaa on sen sijaan menettänyt suosiotaan edellisistä vuosista. Virkavapauspäiviä kertyi vuorotteluvapaan takia vuonna 2004 76 % enemmän kuin vuonna 2002. Yhteensä muut poissaolot ovat hieman vähentyneet vuonna 2004.

Taulukko 13. Osa-aikalisät, osa-aikaeläkkeet, vuorotteluvapaat, opintovapaat ja muut virkavapaudet virkavapauspäivinä 2002-2004

	2002	2003	2004
osittainen hoitovapaa	589	325	663
kuntoutus	237	456	302
eläke/kuntoutustuki	298	363	60
opintovapaa	647	827	413
ay-koulutus	18	19	33
kertausharjoitus	31	32	12
muu virka omassa virastossa	16 566	19 442	18 339
muu virka toisessa virastossa	4 912	5 943	3 839
palkallinen yksityisasia	18	18	25
palkaton yksityisasia	2 250	1 981	1 385
osa-aikalisä	1 745	1 726	978
osa-aikaeläke	629	58	544
vuorotteluvapaa	257	738	1 082
pakottavat perhesyyt	10	10	0
ay-kokous	9	3	5
yhteensä	31 943	35 121	30 591

3.6 Rahana korvattu ylityö

Rahana korvatuista ylityötunneista eniten on tehty vuorokautisena 50 % korvattuna ylityönä. Se sekä 100 %-lla korvatun ylityön määrä on viime vuosina kasvanut, kun taas maksettujen lisätyökorvausten ja sunnuntaityökorvausten määrä on vähentynyt vuodesta 2002. Rahana korvattua ylityötä tehtiin yksiköistä atk-, hankinta- ja tila- sekä kirjanpito- ja maksuliikepalveluissa.

Taulukko 14. Rahana korvatut ylityötunnit 2002-2004

	2002	2003	2004
lisätyökorvaus	600	238	196
sunnuntaityökorvaus	201	170	148
vuorokautinen ylityö 50 %	558	685	773
vuorokautinen ylityö 100 %	401	376	569
yhteensä	1760	1469	1686

3.7 Sivutoimet

Sivutoimista säädellään virkamieslaissa, jossa säädetään, että sivutoimeen tulee olla työnantajan lupa. Mikäli sivutoimi ei edellytä työajan käyttämistä, riittää sivutoimi-ilmoitus.

Taulukko 15. Sivutoimiluvat ja -ilmoitukset 2002-2004

	2002	2003	2004
sivutoimiluvat	3	1	4
sivutoimi-ilmoitukset	14	11	7

5. Työtyytyväisyys

Lapin yliopistossa aloitettiin työtyytyväisyyskyselyt vuonna 2002. Vuoden 2004 kartoitusta toteutettiin aiempia vuosia kevyempänä ja se kattoi tiedot vain yliopiston tasolla. Vastausprosentti oli alle 30. Vastaukset olivat kuitenkin samansuuntaisia kuin aikaisempinakin vuosina eli henkilökunta on tyytyväinen ja ylpeä työpaikastaan. Lapin yliopistoon on mukava tulla töihin. Työn itsenäisyyteen, vastuullisuuteen, haastavuuteen ja mielenkiintoisuuteen sekä omiin mahdollisuuksiin vaikuttaa työn sisältöön ollaan tyytyväisiä.

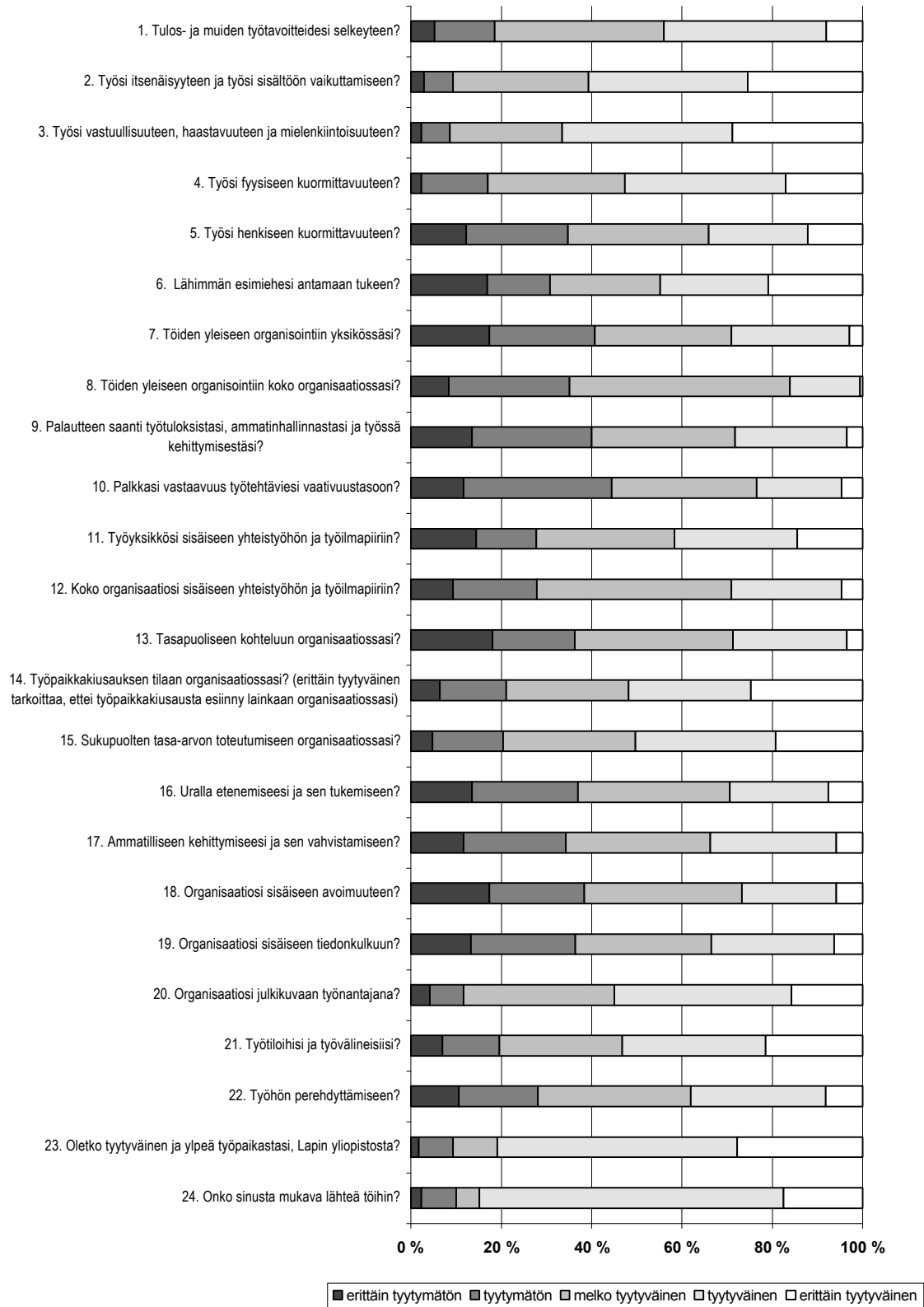
Työtymättömyyttä aiheuttivat palkkauksen vastaamattomuus työtehtävien vaatimustasoon, töiden yleinen organisointi yksikössä sekä palautteen saanti työtuloksista, ammatinhallinnasta ja työssä kehittymisestä. Kritiikkiä esitettiin tasapuolisen kohtelun laiminlyömisestä, uralla etenemismahdollisuuden puutteesta sekä yliopiston sisäisen avoimuuden puutteesta. Jonkin verran kritiikkiä esitettiin töiden organisoimisesta yliopistossa, lähimmän esimiehen antaman tuen puutteesta ja sisäisestä tiedonkulusta.

Kyselyyn vastanneista 58 % oli pysyvässä palvelussuhteessa yliopistoon. 47 heistä oli kiinnostunut työpaikan vaihdosta lähitulevaisuudessa sekä henkilökierrosta.

Työtyytyväisyysindeksi on vuonna 2004 hieman noussut edellisiin vuosiin verrattuna. Vertailutietoa valtion sektorin työtyytyväisyysindeksistä vuonna 2004 ei vielä ole saatavilla. Indeksiarvot määräytyvät seuraavasti: 1 = huono, 2 = välttävä, 3 = tyydyttävä, 4 = hyvä ja 5 = erittäin hyvä. Kriittisenä rajana pidetään indeksiarvoa 3, jonka alle indeksi ei saisi mennä.

Taulukko 16. Työtyytyväisyysindeksit vuosilta 2002-2004

	LaY	valtion sektori
2002	3,0	3,4
2003	3,0	3,4
2004	3,2	



Kuvio 9. Vuoden 2004 työtyytyväisyysbarometri

6. Kustannukset

6.1 Työterveyshuollon kustannukset

Työterveyshuollon kokonaiskustannukset yhtä henkilötyövuotta kohti olivat 220,56 € vuonna 2002 ja 312,45 € vuonna 2003. Vuonna 2004 vastaavat kustannukset olivat 372,37 €.

Kustannukset ovat nousseet viime vuosina. Yliopisto on siirtänyt työterveyshuollon painopistettä enemmän ennaltaehkäisevään suuntaan. Tämä näkyy myös kustannusten jakautumisessa. Ennaltaehkäisevän hoidosta kustannukset vuonna 2002 olivat 31,8 % kokonaiskustannuksista, vuonna 2003 osuus oli 37,4 % ja vuonna 2004 osuus oli 48,2 %.

Taulukko 17. Työterveyshuollon kokonaiskustannukset 2002-2003

	ennaltaehkäisevä hoito	sairaanhoito	yhteensä
2002	40 360 €	86 659 €	127 019 €
2003	67 331 €	112 703 €	180 034 €
2004	109 122 €	117 230 €	226 352 €

Kansaneläkelaitoksen palautus työterveyshuollon kustannuksista vuodelta 2002 oli 62 532 €. Vuosien 2003 ja 2004 palautukset ovat vielä saamatta.

Kustannusten nousua selittävät henkilökunnan ikääntyminen ja työterveyshuollon palvelujen tarjonnan ja saatavuuden paraneminen. Yliopistossa on jo useita vuosia tehty terveystarkastukset ikäryhmille 40-, 45-, 50-, 55-, 58-, 61- ja 64-vuotiaat.

Yliopistossa tehtiin työturvallisuusriskien arviointi vuosien 2003 ja 2004 aikana. Yliopiston työympäristöriskiprofiili on:

- henkinen kuormittuminen, joka johtuu kiireestä, työnjohdon tai organisoinnin puutteista, huonosta työilmapiiristä, työopastuksen ja perehdyttämisen puutteista, häirinnästä ja epäasiallisesta kohtelusta, etenemismahdollisuuksien puutteesta, työsuhteen epävarmuudesta ja väkivallan uhkasta.
- ergonomisista puutteista (työasennot, työtilan riittävyys sekä jatkuva istuminen tai seisominen)
- homeet, pölyt ja kuidut aiheuttavat kemiallisia ja biologisia vaaratekijöitä
- fyysikaalisia vaaratekijöitä ovat työpaikan lämpötila, yleisilmanvaihto ja kohdepoistot sekä taustamelu
- tapaturmavaaran aiheuttavat poikkeavat tilanteet, häiriöt ja päihteiden väärinkäyttö
- muita tekijöitä ovat puutteet ensiapujärjestelyissä sekä hälytys- ja pelastusvälineissä.

Riskianalyysin tulosten perusteella ennaltaehkäisevää toimintaa on suunnattu työilmapiirin kehittämiseen.

Ergonomisia työpaikkaselvityksiä tehtiin atk-palveluissa ja kehittämis- ja hallintopalveluissa, kirjaston lainauspisteessä sekä Arktisen keskuksen näyttelyosaston teknisissä tiloissa. Työterveyshuolto osallistui yliopistopainon ja opiskelupalvelupisteeseen suunnitteluun. Tavanomaisten terveystarkastusten lisäksi tehtiin yksikkökohtaisesti terveystarkastukset taiteiden tiedekunnan ja Arktisen keskuksen henkilökunnalle. Henkilökuntaa osallistui myös Niskavire- ja Kilovire-ryhmiin sekä kuntoutuskursseille järjestettyihin seurantatarkastuksiin. Tiedekuntien kanslioiden ja kirjaston henkilökunnalle järjestettiin

oman työn kehittämishanke. Lisäksi työterveyshuollon psykologin palveluita suunnattiin yksiköille työilmapiirin selvittämiseen. Kiinnitettiin myös huomiota fysikaalisiin sekä homeen ja pölyn aiheuttamiin vaaratekijöihin selvittämällä oikeustieteiden tiedekunnan, Arktisen keskuksen ja Rotkon tilannetta.

6.2 Liikuntapalvelujen kustannukset

Yliopiston henkilökunnalle tarjotaan erilaisia liikuntapalveluja, jotka ovat yhteisiä yliopiston opiskelijoiden kanssa. Osa liikuntapalveluista on ilmaisia ja osasta peritään nimellinen maksu. Henkilökunnalle tarjottavia liikuntamuotoja vuonna 2004 olivat mm. aerobic, tanssi, jalkapallo, kaukalopallo, keilailu, koripallo, kuntosali, lentopallo, spinning, sulkapallo, sähly, tai chi ja ultimate. Kursseja järjestettiin kiipeilyssä, voitelussa, joogassa, kuntonyrkkeilyssä, tenniksessä, sulkapallossa sekä paritanssissa. Liikuntapalvelujen kustannuksia yliopistolle ovat puolet ohjaajan palkasta, ohjaajien palkkiot ja vuokrat liikuntapaikoista.

Taulukko 18. Liikuntapalvelujen kustannukset / henkilötyövuosi 2002-2004

2002	33,82 €
2003	27,49 €
2004	34,34 €

6.3 Palkkakustannukset

Henkilötyövuoden, joka sisältää myös laskennallisen sivutoimisen tuntiopetuksen, keskimääräinen hinta laskettaessa se ilman sairaus- ja kuntoutuspäivärahojen palautuksia vuonna 2004 oli 41 370 €. Vuonna 2003 hinta oli 39580 € ja vuonna 2002 37 543 €. Vertailukelpoista hintaa ei voi laskea ottaen huomioon sairaus- ja kuntoutuspäivärahojen palautuksia, koska Kela ei ole vielä palautuksia yliopistolle maksanut vuosilta 2003 ja 2004.

Taulukko 19. Palkkakustannukset 2002-2004

<u>palkat ja palkkiot</u>	<u>€ 2002</u>	<u>€ 2003</u>	<u>€ 2004</u>
virkasuhdepalkat	14003060	15492142	16447898
työsopimussuhteisten palkat	2558641	2554035	2663116
luento- ja tuntiopetuspalkkiot	698879	772082	778355
muut palkat ja palkkiot *	475246	428444	450175
virkasuhteisten muut korvaukset **	250557	203935	183322
työsopimussuhteisten muut korvaukset ***	20531	23767	34640
virkasuhteisten lomarahat ja -korvaukset	737408	847427	885928
työsuhteisten lomarahat ja -korvaukset	121742	114899	116485
<u>palkkamenojen korvaukset</u>			
sairaus- ja kuntoutuspäivärahojen palautukset	-62532	****	****
<u>henkilöstösivukulut</u>			
työnantajan sosiaaliturvamaksu	1281714	1391201	1466845
eläkemaksut (työnantaja)	2859657	3214515	3354945
sosiaaliturvamaksujen palautukset	-10897	-13840	-11608
tapaturma- ja taloudellisen tuen maksut	55038	65130	65442,44
yhteensä	22989044	25093737	26435543

* valintakoe-, asiantuntija-, kokous-, korjaus-, tarkastus- yms sivutoimen palkkiot

** ylityökorvaukset, henkilökohtaiset lisät ja muut erittelemättömät palkkiot (vs)

*** ylityökorvaukset, henkilökohtaiset lisät ja muut erittelemättömät palkkiot (ts)

**** palautus vielä saamatta

Taulukko 24. Tukihenkilöiden henkilötyövuodet / opetushenkilöstön henkilötyövuodet (pois lukien sivutoiminen tuntiopetus) koulutusaloittain verrattuna koulutusalaan keskimäärin sekä koko yliopistosektoriin

	kasvatustieteellinen		oikeustieteellinen		yhteiskuntatieteellinen		taideteollinen		yhteensä kaikki koulutusalat	
	Lay	koko maa	Lay	koko maa	Lay	koko maa	Lay	koko maa	Lay	koko maa
tukihenkilöt / opetushenkilöstö	0,68	0,66	0,36	0,53	0,69	0,83	1,29	2,22*	1,83	2,06

* Taideteollisen alan suhdeluku ei ole suoraan vertailukelpoinen, koska se sisältää Taideteollisen korkeakoulun hallintoviraston, kirjaston ym. palvelurakenteen.

Taulukko 25. Peruskoulutukseen liittyviä tunnuslukuja koulutusaloittain verrattuna koulutusalan kaikkiin yliopistoihin

	LaY	koulutusala yhteensä
kasvatustieteet		
uudet opiskelijat	142	2011
alemmat tutkinnot	20	502
perustutkinnot	93	1552
alemmat tutkinnot / opetushenkilöstön henkilötyövuodet (budjettirahoitus)	0,44	0,62
perustutkinnot / opetushenkilökunnan henkilötyövuodet (budjettirahoitus)	2,07	1,92
läpäisy-% (perustutkinnot / 5 vuotta aiemmin aloittaneet uudet opiskelijat)	71,5 %	74,7 %
rekrytoidut ulkomaalaiset perusopiskelijat / opetushenkilökunnan henkilötyövuodet (budjettirahoitus)	0,53	0,28
vaihtoon lähteneet opiskelijat / 3 vuotta aiemmin opintonsa aloittaneet perusopiskelijat (%)	8,8 %	8,8 %
oikeustieteet		
uudet opiskelijat	131	494
alemmat tutkinnot		25
perustutkinnot	102	443
alemmat tutkinnot / opetushenkilöstön henkilötyövuodet (budjettirahoitus)		0,17
perustutkinnot / opetushenkilökunnan henkilötyövuodet (budjettirahoitus)	2,91	2,93
läpäisy-% (perustutkinnot / 5 vuotta aiemmin aloittaneet uudet opiskelijat)	93,6 %	89,9 %
rekrytoidut ulkomaalaiset perusopiskelijat / opetushenkilökunnan henkilötyövuodet (budjettirahoitus)	1,26	1,23
vaihtoon lähteneet opiskelijat / 3 vuotta aiemmin opintonsa aloittaneet perusopiskelijat (%)	39,1 %	37,2 %
yhteiskuntatieteet		
uudet opiskelijat	255	2204
alemmat tutkinnot	13	261

	perustutkinnot	101	1218
	alemmat tutkinnot / opetushenkilöstön henkilötyövuodet (budjettirahoitus)	0,25	0,45
	perustutkinnot / opetushenkilökunnan henkilötyövuodet (budjettirahoitus)	1,91	2,11
	läpäisy-% (perustutkinnot / 5 vuotta aiemmin aloittaneet uudet opiskelijat)	52,3 %	70,4 %
	rekrytoidut ulkomaalaiset perusopiskelijat / opetushenkilökunnan henkilötyövuodet (budjettirahoitus)	0,49	0,94
	vaihtoon lähteneet opiskelijat / 3 vuotta aiemmin opintonsa aloittaneet perusopiskelijat (%)	18,6 %	26,6 %
taideteollinen			
	uudet opiskelijat	110	251
	alemmat tutkinnot	18	95
	perustutkinnot	71	263
	alemmat tutkinnot / opetushenkilöstön henkilötyövuodet (budjettirahoitus)	0,38	0,49
	perustutkinnot / opetushenkilökunnan henkilötyövuodet (budjettirahoitus)	1,51	1,35
	läpäisy-% (perustutkinnot / 5 vuotta aiemmin aloittaneet uudet opiskelijat)	61,7 %	*
	rekrytoidut ulkomaalaiset perusopiskelijat / opetushenkilökunnan henkilötyövuodet (budjettirahoitus)	0,96	0,69
	vaihtoon lähteneet opiskelijat / 3 vuotta aiemmin opintonsa aloittaneet perusopiskelijat (%)	16,2	26,2
yhteensä koulutusalat			
	uudet opiskelijat	638	4960
	alemmat tutkinnot	51	883
	perustutkinnot	367	3476
	alemmat tutkinnot / opetushenkilöstön henkilötyövuodet (budjettirahoitus)	0,26	0,51
	perustutkinnot / opetushenkilökunnan henkilötyövuodet (budjettirahoitus)	1,88	2,01
	läpäisy-% (perustutkinnot / 5 vuotta aiemmin aloittaneet uudet opiskelijat)	67,1 %	76,5 %
	rekrytoidut ulkomaalaiset perusopiskelijat / opetushenkilökunnan henkilötyövuodet (budjettirahoitus)	0,77	0,63
	vaihtoon lähteneet opiskelijat / 3 vuotta aiemmin opintonsa aloittaneet perusopiskelijat (%)	20,0 %	20,1 %

* Ei ole saatavilla vertailukelpoista tietoa.

Taulukko 26. Tohtoritutkinnot ja tohtoritutkinnot / professorien henkilötyövuodet koulutusaloit-
tain verrattuna koulutusalan kaikkiin yliopistoihin

	LaY	koulutusala yhteensä
kasvatustieteet	9	79
tohtoritutkinnot / professorit	1,13	0,63
oikeustieteet	2	23
tohtoritutkinnot / professorit	0,13	0,33
yhteiskuntatieteet	7	101
tohtoritutkinnot / professorit	0,44	0,5
taideteollinen	1	9
tohtoritutkinnot / professorit	0,08	0,18
yhteensä koulutusalat	19	212
tohtoritutkinnot / professorit	0,37	0,47

Taulukko 27. Referoidut artikkelit (jurytetyt näyttelyt) verrattuna koulutusalan kaikkiin yliopis-
toihin sekä koko yliopistosektoriin 2003

	LaY	yliopistot yh- teensä
kasvatustieteet	4	243
kotimaiset	3	117
ulkomaiset	1	126
artikkelit / opettajat ja tutkijat	0,08	0,24
oikeustieteet	4	82
kotimaiset	4	58
ulkomaiset	0	24
artikkelit / opettajat ja tutkijat	0,10	0,40
yhteiskuntatieteet	7	680
kotimaiset	7	350
ulkomaiset	0	330
artikkelit / opettajat ja tutkijat	0,07	0,60
taideteollinen	0	5
kotimaiset	0	1
ulkomaiset	0	4
artikkelit / opettajat ja tutkijat	0,00	0,03
erittelemätön*	20	**
kotimaiset	4	**
ulkomaiset	16	**
yhteensä koulutusalat (sis. myös erittelemättömät)	35	11 754***
kotimaiset	18	1965***
ulkomaiset	17	9789***
artikkelit / opettajat ja tutkijat	0,12	0,73***

* Sisältää julkaisut, jotka eivät kohdistu Lapin yliopiston koulutusaloille.

** Ei ole saatavilla vertailukelpoista tietoa.

*** Sisältää koko yliopistosektorin

Taulukko 28. Monografiat (laajat taiteelliset produktiot) verrattuna koulutusalan kaikkiin yliopistoihin sekä koko yliopistosektoriin 2003

	LaY	yliopistot yhteensä
kasvatustieteet	5	39
kotimaiset	3	31
ulkomaiset	2	8
monografiat / opettajat ja tutkijat	0,10	0,04
oikeustieteet	12	23
kotimaiset	12	21
ulkomaiset	0	2
monografiat / opettajat ja tutkijat	0,30	0,10
yhteiskuntatieteet	11	173
kotimaiset	10	131
ulkomaiset	1	42
monografiat / opettajat ja tutkijat	0,12	0,15
taideteollinen	4	7
kotimaiset	4	6
ulkomaiset	0	1
monografiat / opettajat ja tutkijat	0,07	0,04
erittelemätön*	3	**
kotimaiset	3	**
ulkomaiset	0	**
yhteensä koulutusalat (sis. myös erittelemättömät)	35	717***
kotimaiset	32	541***
ulkomaiset	3	176***
monografiat / opettajat ja tutkijat	0,12	0,04***

* Sisältää julkaisut, jotka eivät kohdistu Lapin yliopiston koulutusaloille.

** Ei ole saatavilla vertailukelpoista tietoa.

*** Sisältää koko yliopistosektorin.

Taulukko 29. Tutkija-, taiteilija- tai opettajavaihtoon lähteneet ja saapuneet opettajat ja tutkijat koulutusaloittain verrattuna koulutusalan kaikkiin yliopistoihin

	vierailun kesto	LaY	yliopistot yhteensä
kasvatustieteet			
lähteneet	2 viikkoa – 1 kuukausi	3	19
	yli kuukausi	-	17
saapuneet	2 viikkoa – 1 kuukausi	-	16
	yli kuukausi	-	7
oikeustieteet			
lähteneet	2 viikkoa – 1 kuukausi	2	10
	yli kuukausi	-	8
saapuneet	2 viikkoa – 1 kuukausi	-	6
	yli kuukausi	-	2
yhteiskuntatieteet			
lähteneet	2 viikkoa – 1 kuukausi	1	50
	yli kuukausi	-	67
saapuneet	2 viikkoa – 1 kuukausi	2	33
	yli kuukausi	1	41
taideteollinen			
lähteneet	2 viikkoa – 1 kuukausi	3	7
	yli kuukausi	1	6
saapuneet	2 viikkoa – 1 kuukausi	1	7
	yli kuukausi	-	7
erittelemätön*			
lähteneet	2 viikkoa – 1 kuukausi	-	**
	yli kuukausi	1	**
saapuneet	2 viikkoa – 1 kuukausi	3	**
	yli kuukausi	2	**
yhteensä koulutusalat (sis. myös erittelemättömät)			
lähteneet	2 viikkoa – 1 kuukausi	9	111
	yli kuukausi	2	126
saapuneet	2 viikkoa – 1 kuukausi	6	112
	yli kuukausi	3	106

* Sisältää vierailut, jotka eivät kohdistu Lapin yliopiston koulutusaloille.

** Ei ole saatavilla vertailukelpoista tietoa

Taulukko 30. Avoimen yliopiston opiskelijat koulutusaloittain, avoimessa yliopistossa suoritettujen opintoviikot ja opintoviikot / opiskelija verrattuna koulutusalan kaikkiin avoimiin yliopistoihin sekä avoimessa yliopistossa suoritettujen opintoviikot kustannus euroina

	LaY	yliopistot yhteensä
kasvatustieteet		
opiskelijat yhteensä*	1203	27467
- itse järjestetyn opetuksen opiskelijat	738	15154
suoritettujen opintoviikot	4829	103887
suoritettujen opintoviikot / opiskelija	4,01	3,78
oikeustieteet		
opiskelijat yhteensä*	759	3620
- itse järjestetyn opetuksen opiskelijat	451	2440
suoritettujen opintoviikot	679	6111
suoritettujen opintoviikot / opiskelija	0,89	1,69
yhteiskuntatieteet		
opiskelijat yhteensä*	1553	17926
- itse järjestetyn opetuksen opiskelijat	1104	13946
suoritettujen opintoviikot	4256	48635
suoritettujen opintoviikot / opiskelija	2,74	2,71
taideteollinen		
opiskelijat yhteensä*	382	1679
- itse järjestetyn opetuksen opiskelijat	174	944
suoritettujen opintoviikot	1929	3711
suoritettujen opintoviikot / opiskelija	5,05	2,21
erittelemätön**		
opiskelijat yhteensä*	1209	1754
- itse järjestetyn opetuksen opiskelijat	914	1218
suoritettujen opintoviikot	2110	2944
suoritettujen opintoviikot / opiskelija	1,75	1,68
yhteensä koulutusalat (sis. myös erittelemättömät)		
opiskelijat yhteensä*	5106	52446
- itse järjestetyn opetuksen opisk.	3381	33702
suoritettujen opintoviikot	13803	165288
suoritettujen opintoviikot / opiskelija	2,70	3,15
avoimen yliopiston kustannukset / suoritettujen opintoviikot	21,12 €	***
ikäihmisten yliopisto		
opiskelijat yhteensä	2210	13720

* Sisältää myös yhteistyöoppilaitosten järjestämän opetuksen opiskelijat.

** Sisältää opiskelijat ja opintoviikot, jotka eivät kohdistu Lapin yliopiston koulutusaloille.

*** Ei ole saatavissa vertailutietoja.

LÄHTEET

Lapin yliopistoa ja sen henkilökuntaa koskevat tiedot:

- valtion hallinnon Fortime-henkilöstöjärjestelmä
- valtion hallinnon AdeEko-kirjanpitojärjestelmä
- opetusministeriön KOTA-tietokanta
- Lapin yliopiston arkisto
- Lapin yliopiston vuosien 2002-2004 työtyytyväisyyskyselyt
- tiedekuntien ja menetelmätieteiden laitoksen opetus- ja tutkimushenkilökunnan kokonaistyöaikasuunnitelmat 2004

Vertailutiedot:

- opetusministeriön KOTA-tietokanta
- Valtion henkilöstötilinpäätös 2003