

HENKILÖSTÖTILINPÄÄTÖS 2006

LAPIN YLIOPISTO

Hyväksytty Lapin yliopiston hallituksen kokouksessa 9.3.2007

Sisällys

TAUSTAKSI	3
1. Henkilöstön määrä ja rakenne	4
1.1 Henkilöstön työpanos	4
1.2 Vakituiset ja määräaikaiset	5
1.3 Sivutoiminen tuntiopetus	6
1.4 Ikärakenne.....	7
1.5 Osa-aikaisuudet	7
1.6 Koulutusrakenne	7
2. Henkilöstön vaihtuvuus	10
3. Työajan käyttö	11
3.1 Opetus- ja tutkimushenkilökunnan kokonaistyöajan jakauma	11
3.2 Sairauspoissaolot.....	11
3.3 Perhepoliittiset virkavapaudet.....	13
3.4 Työtapaturmat	13
3.5 Muut poissaolot.....	14
3.6 Rahana korvattu ylityö	14
3.7 Sivutoimet.....	14
4. Työtyytyväisyys	15
5. Kustannukset	16
5.1 Työterveyshuollon kustannukset.....	16
5.2 Liikuntapalvelujen kustannukset.....	17
5.3 Palkkakustannukset	17

TAUSTAKSI

Lapin yliopisto on sitoutunut kehittämään työyhteisöään siten, että yliopiston kilpailukyky työnantajana paranee ja henkilöstön työkyky ja työtyytyväisyys lisääntyvät. Henkilöstöpolitiikan arviointia ja seurantaan varten toiminnan raportointiin sisällytetään vuosittain yliopiston henkilöstötilinpäätös.

Lapin yliopiston keskeisimmät henkilöstöpolitiikkaa linjaavat asiakirjat ovat yliopiston kokonaisstrategiaan perustuvat henkilöstöstrategia ja viestintästrategia sekä yliopiston tasa-arvosuunnitelma. Henkilöstöstrategian keskeisiä painotuksia ovat osaaminen ja työhyvinvointi. Viestintästrategia tukee hyvinvoinnin kehittämistavoitetta erityisesti sisäiseen viestintään liittyvillä kehittämistoimenpiteillään. Yliopiston tasa-arvosuunnitelma puolestaan edistää yhden yliopiston perusarvon, yhdenvertaisuuden, toteutumista käytännössä.

Yliopiston ensimmäinen henkilöstötilinpäätös laadittiin vuodelta 2004. Henkilöstötilinpäätös on osa yliopiston suunnittelu-, seuranta- ja ohjausjärjestelmää. Se kertoo yliopistomme henkilöstömäärän ja rakenteen kehityksestä, henkilöstön vaihtuvuudesta, työajan käytöstä, työtyytyväisyydestä ja henkilöstökustannusten muodostumisesta.

Tulevina vuosina henkilöstötilinpäätöksen avulla seurataan jatkossa suunnitelmien toteutumista, kuten

- henkilöstörakennetta ja –määriä suhteessa yliopiston tehtäviin ottaen huomioon eläköitymisen vaikutuksia;
- määräaikaisten palvelussuhteiden lukumäärää ja vähentymistä sovittujen linjausten mukaisesti;
- työkyvyn ylläpitoon, työhyvinvointiin ja työtyytyväisyyden parantamiseen tähdänneitä toimenpiteitä ja myös mahdollisia toimenpiteitä KAIKU-hankkeen kanssa;
- uuden palkkausjärjestelmän käyttöönottoon liittyviä toimenpiteitä erityisesti esimiestyön kehittämisen ja johtamiskoulutuksen näkökulmasta; sekä
- tasa-arvoa ja esteetöntä opiskelua koskevien suunnitelmien toteutusta.

Lapin yliopiston tavoitteena on, että pidemmällä tähtäimellä henkilöstötilinpäätös muodostaa tietopohjan, joka tukee henkilöstövoimavarojen mitoittamista ja osaamisen tasapainoista kehittämistä valittujen strategioiden suuntaisesti sekä työyhteisön kehittämistä ja yleistä tasa-arvon edistämistä.

1. Henkilöstön määrä ja rakenne

1.1 Henkilöstön työpanos

Vuonna 2006 Lapin yliopistossa tehtiin 646 (639)* henkilötyövuotta, joista opetus- ja tutkimustehtävissä 307 (295) ja muissa tehtävissä 339 (344). Opetus- ja tutkimustehtävissä lisäystä vuoteen 2005 verrattuna on 4 %, kun taas muun henkilökunnan henkilötyövuosia oli 1,5 % vähemmän kuin vuonna 2005. Naisten tekemiä henkilötyövuosia oli 392 (394) ja miesten tekemiä 254 (245). Professorien ja päätoimisten tuntiopettajien osalta miesten henkilötyövuodet olivat suuremmat kuin naisten poiketen yleisestä linjasta. Naisten tekemien henkilötyövuosien osuus professorien henkilötyövuosista on edelleen kasvanut, prosenttiosuus vuonna 2006 oli 44 % (39 %). Suurin lisäys henkilötyövuosissa on tapahtunut tutkijoilla. Muun henkilökunnan henkilötyövuosista naiset tekivät 114 (125) henkilötyövuotta enemmän kuin miehet. Kaikista Lapin yliopiston vuoden 2005 henkilötyövuosista naiset tekivät noin 61 % (62 %). Budjettivaraisten ja EU-rahoituksen prosenttiosuudet henkilötyövuosien rahoituslähteinä ovat hieman kasvaneet ja muiden rahoituslähteiden prosenttiosuudet pienentyneet vuoteen 2005 verrattuina.

Taulukko 1. Henkilötyövuodet 2006

		miehet	naiset	yhteensä
opetus- ja tutkimus- henkilökunta	professorit	34,8	28,2	63,0
	yliassistentit ja assistentit	17,8	21,7	39,4
	lehtorit	44,4	53,2	97,6
	pt. tuntiopettajat	16,0	12,5	28,5
	tutkijat	28,9	50,1	79,0
	yhteensä	141,8	165,7	307,5
muu henkilökunta	hallinto ja toimisto	24,9	110,8	135,7
	huolto	16,6	1,6	18,2
	kirjasto ja tietopalvelu	8,4	18,7	27,1
	atk	20,3	6,5	26,8
	aikuiskoulutus	10,6	41,3	52,0
	projekti	22,2	35,4	57,5
	tutkimuksen apu	5,2	5,6	10,8
	muut	4,1	7,0	11,0
	yhteensä	112,3	226,7	339,0
	yhteensä	254,1	392,4	646,6

Taulukko 2. Henkilötyövuodet 2006 rahoituslähteittäin

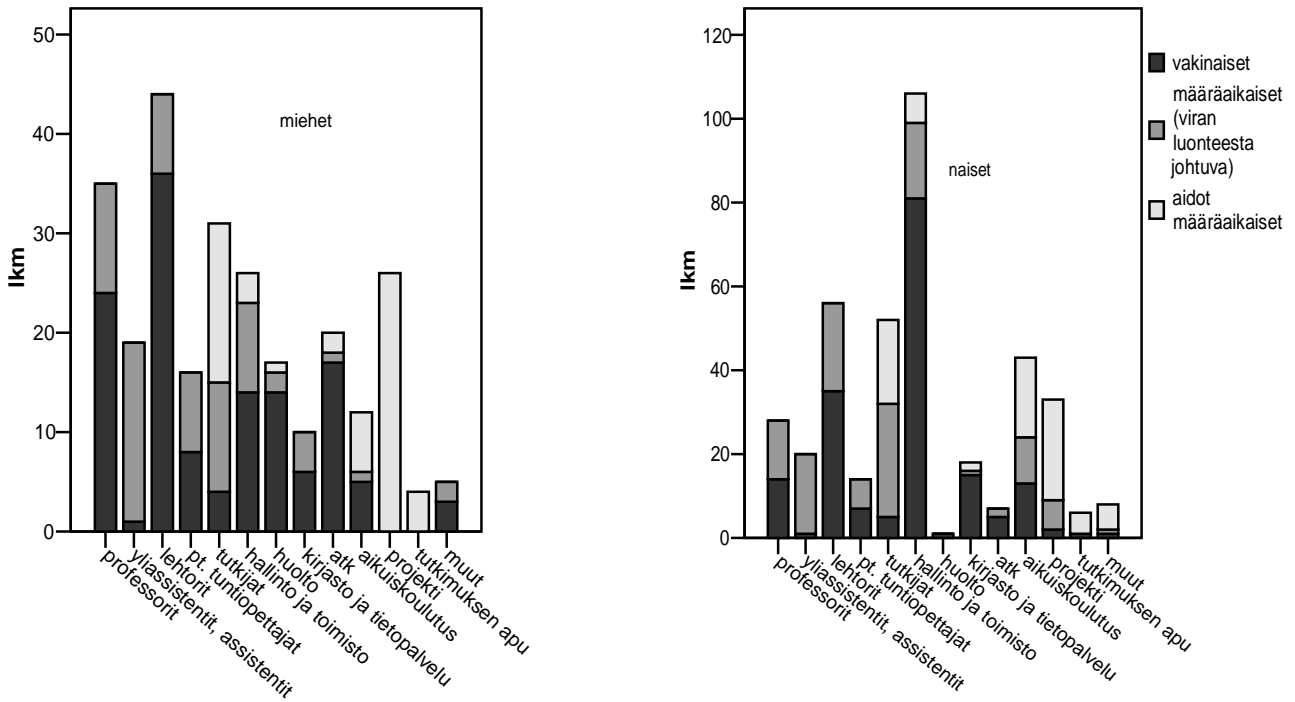
budjettivarat	513,7	79,5 %
Suomen Akatemia	15,5	2,4 %
EU	50,1	7,7 %
ministeriöt	8,4	1,3 %
maksullinen palvelutoiminta	7,9	1,2 %
muut rahoituslähteet	50,9	7,9 %
yhteensä	646,6	100,0 %

* Suluissa vuoden 2005 määrä

1.2 Vakituiset ja määräaikaiset

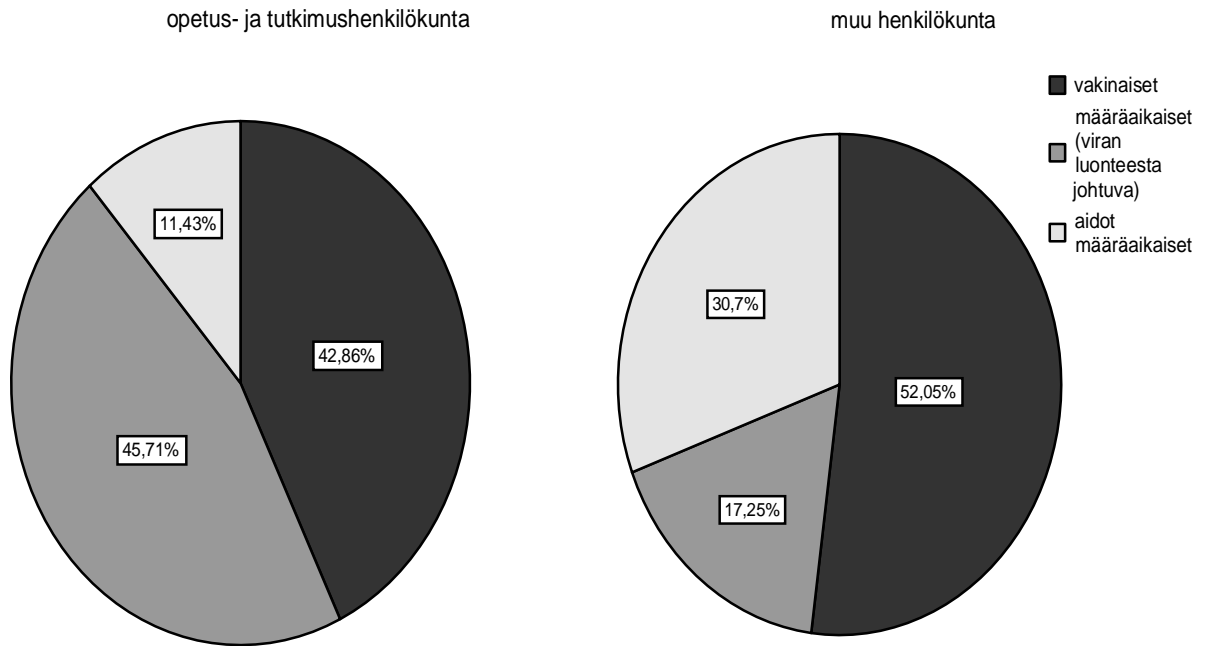
Lapin yliopiston henkilökunnasta suurin osa on vakituiseissa palvelussuhteissa. Vakituisten henkilökunnan liikkuvuus yliopiston sisällä on kuitenkin suurta. Tähän liikkuvien ryhmään kuuluvat viransijaiset ja avoimen tehtävän hoitajat. Yliopiston henkilökuntaan kuuluu myös henkilöstöryhmiä, jotka ovat tehtävänsä luonteesta johtuen yliopistosektorille tyypillisessä määräaikaisessa tehtävässä. Näitä ovat muun muassa assistentit ja harjoittelijat. Ns. aitoihin määräaikaisiin kuuluvat määräaikaisissa tehtävissä työskentelevät henkilöt, esimerkiksi yliopiston hankkeissa ja projekteissa työskentelevät.

Vakituisia tai viran luonteesta johtuvia määräaikaisia oli 89 % (85 %)* opetushenkilökunnasta. Muun henkilökunnan vakinaisten ja viran luonteesta johtuvien määräaikaisten osuus oli 69 % (65 %). Ns. aitojen määräaikaisten määrä on laskenut ja viran luonteesta johtuvien määräaikaisten määrä noussut vuodesta 2005 noin 4 %-yksikköä. Vuonna 2006 yliopiston vakinaisista työntekijöistä 55 (52) henkilöä hoiti virkavapaana omasta tehtävästään jotain muuta tehtävää Lapin yliopistossa. Vuonna 2006 vakinaistettiin 3 (4) henkilöä ja uusia vakansseja perustettiin 1 (1).



Kuvio 2. Vakituiset ja määräaikaiset miehet ja naiset henkilöstöryhmittäin

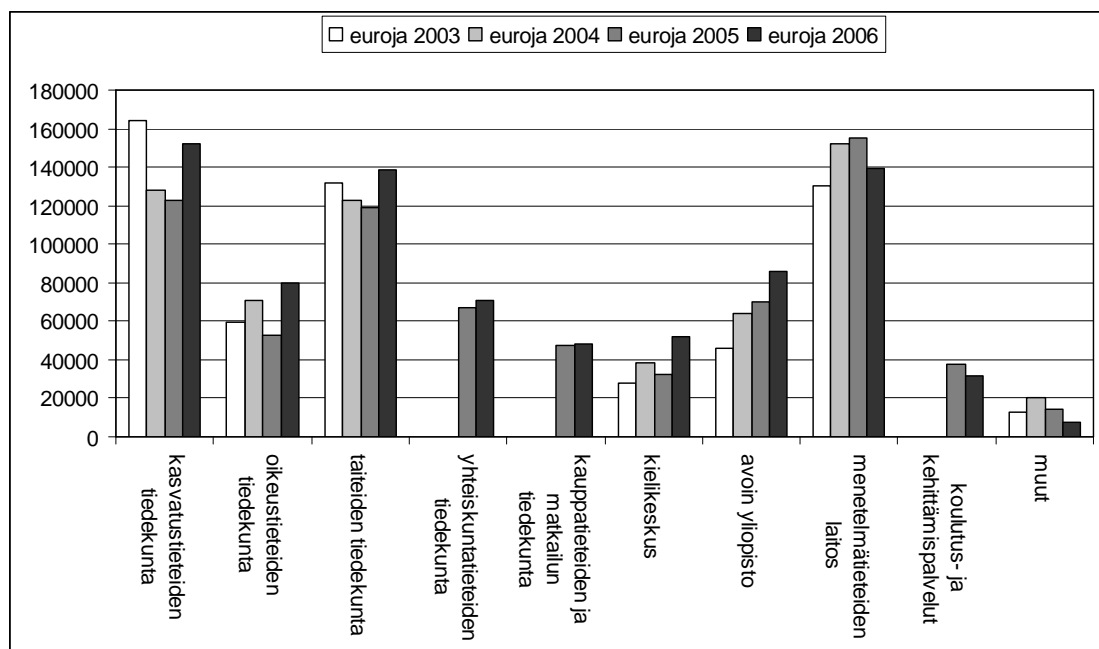
* Suluissa vuoden 2005 määrä



Kuvio 3. Vakituisten, viran luonteesta johtuvien määräaikaisten ja ns. aitojen määräaikaisten osuudet henkilökunnasta

1.3 Sivutoiminen tuntiopetus

Sivutoimisen luento- ja tuntiopetuksen sekä dosenttiopetuksen kustannukset vuonna 2006 olivat yhteensä 805 287 euroa. Kustannukset nousivat vuodesta 2005 noin 11 %. Vuonna 2006 suurin sivutoimisen tuntiopetuksen antaja oli kasvatustieteiden tiedekunta. Yhteiskuntatieteiden, kauppatieteiden ja matkailun tiedekuntien sekä koulutus- ja kehittämispalveluiden kustannuksille ei organisaatiomuutosten takia ole vertailutietoja vuosilta 2003 ja 2004.

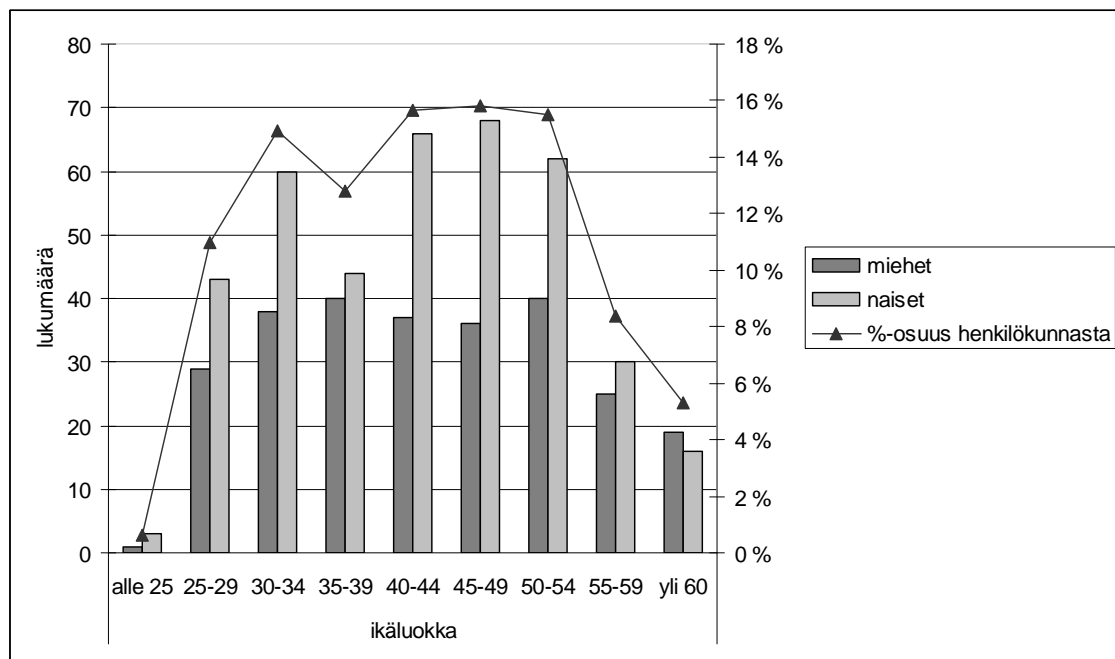


Kuvio 4. Sivutoimisen tuntiopetuksen kustannukset yksiköittäin 2003-2006

1.4 Ikärakenne

Henkilökunnan keski-ikä oli 42,8 vuotta (n=657). Miesten keski-ikä oli 43,1 vuotta (n=265) ja naisten keski-ikä oli 42,6 vuotta (n=392). Henkilökunnasta oli alle 35-vuotiaita 26 % (30 %) ja yli 50-vuotiaita 29 % (24 %). Naisia alle 35-vuotiaista oli 61 % (65 %) ja yli 49-vuotiaista 56 % (54 %). Yli 44-vuotiaiden osuus henkilökunnasta oli 45 % (43 %).

Valtion henkilöstön keski-ikä vuonna 2005 oli 43,1 vuotta. Suurin ikäryhmä oli 45-49 -vuotiaat, joita valtion henkilöstöstä oli 15 prosenttia. Yliopistokoulutussektorilla vuonna 2005 keski-ikä oli 40,5 vuotta. Yliopistokoulutussektorilla alle 35-vuotiaita oli 38 % ja yli 50-vuotiaita 27 % henkilöstöstä.



Kuvio 5. Henkilökunnan osuudet sekä miesten ja naisten lukumäärät eri ikäluokissa

1.5 Osa-aikaisuudet

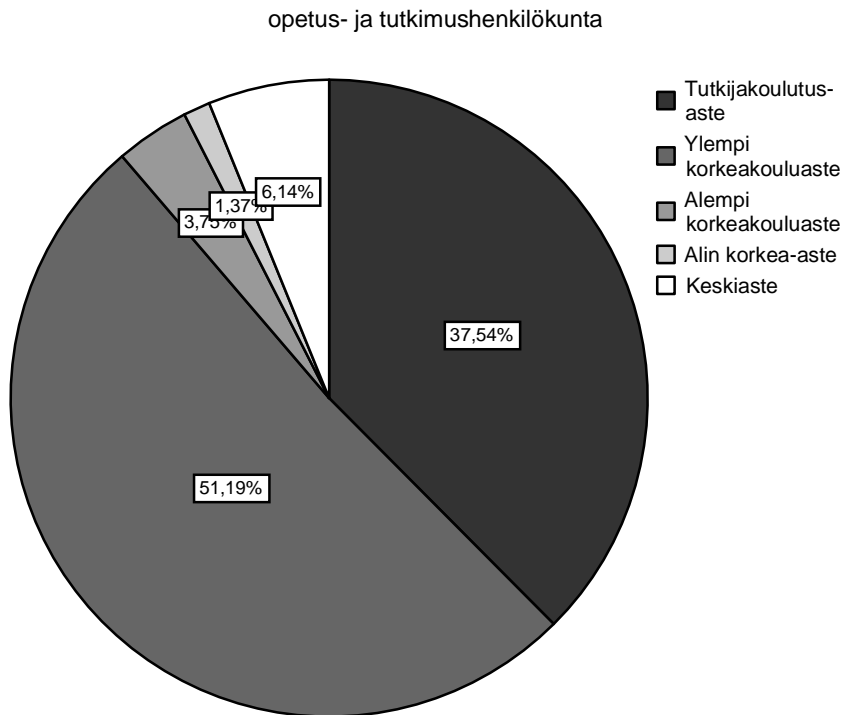
Vuonna 2006 osa-aikaisia virkoja oli yksi. Osa-aikaeläkkeellä tai osatyökyvyttömyyseläkkeellä oli neljätoista henkilöä ja osa-aikalisää nautti kaksi henkilöä. Osittaisella hoitovapaalla oli yksi henkilö.

1.6 Koulutusrakenne

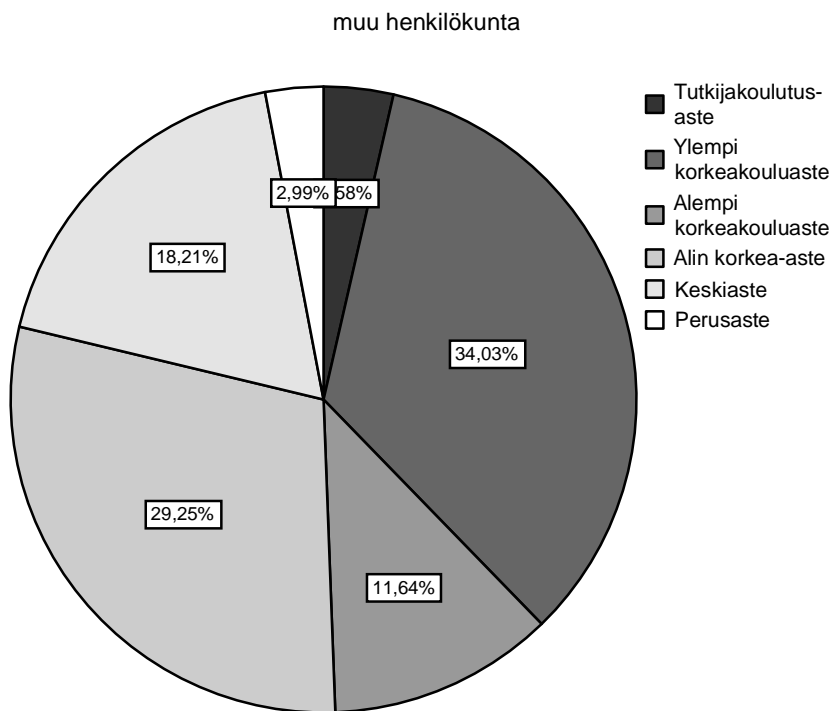
Opetus- ja tutkimushenkilökunnasta tutkijakoulutusasteen tutkinnon oli suorittanut 110 (109)* henkilöä ja ylemmän korkeakoulututkinnon 150 (150) henkilöä. Ilman ylempää korkeakoulututkintoa opetus- ja tutkimushenkilökunnasta oli 33 (30) henkilöä, joista tutkijoina työskenteli 12 (12) henkilöä, pt. tuntiopettajina 9 (9) henkilöä ja lehtoreina 11 (10) henkilöä sekä assistenttina 1 henkilö. Tutkijakoulutusasteen tutkinnon suorittaneista 47 % (50 %) ja ylemmän korkeakoulututkinnon suorittaneista 66 % (69 %) oli naisia. Muusta henkilökunnasta tutkijakoulutusasteen tutkinnon oli suorittanut 12 (15) henkilöä ja ylemmän korkeakoulututkinnon 115 (113) henkilöä. Perus- tai keskiasteen tutkinnon suorittaneita muusta henkilökunnasta oli 71 (76) henkilöä.

* Suluissa vuoden 2005 määrä

Lapin yliopiston henkilöstön koulutustasoindeksi vuonna 2006 oli 6,26 sekä miehillä että naisilla. Miesten koulutustaso indeksi vuonna 2005 oli 6,30 ja naisten 6,23. Valtion henkilöstön koulutustasoindeksi vuonna 2005 oli 5,2 ja yliopistokoulutussektorin henkilöstön koulutustasoindeksi samana vuonna 6,0.



Kuvio 6. Opetus- ja tutkimushenkilökunnan koulutusaste



Kuvio 7. Muun henkilökunnan koulutusaste

Taulukko 3. Henkilökuntaryhmien koulutustasoindeksi

opetus- ja tutkimushenkilökunta	7,09
professorit	7,88
yliassistentit ja assistentit	7,28
lehtorit	7,07
pt. tuntiopettajat	6,33
tutkijat	6,68
muu henkilökunta	5,53
hallinto ja toimisto	5,47
huolto	3,39
kirjasto ja tietopalvelu	5,33
atk	5,43
aikuiskoulutus	6,14
projekti	5,98
tutkimuksen apu	4,95
muut	5,79

2. Henkilöstön vaihtuvuus

Seuraavan 10 vuoden kuluessa yliopiston tämän hetkisestä opetus- ja tutkimushenkilökunnasta 18 % ja muusta henkilökunnasta 10 % täyttää 64 vuotta. Vanhuuseläkkeelle siirtyviä on henkilöstöryhmistä eniten professoreissa, lehtoreissa ja hallinto- ja toimistohenkilökunnassa. Opetus- ja tutkimushenkilökunnasta eniten 64 vuotta täyttäviä tulee olemaan kuuden vuoden kuluttua (10 henkilöä) ja muusta henkilökunnasta eniten 64 vuotta täyttäviä tulee olemaan vuonna 2016 (20 henkilöä). Opetus- ja tutkimushenkilökunnan osalta lähivuosien vanhuuseläkkeelle siirtyminen koskenee eniten kasvatustieteiden tiedekuntaa ja muun henkilökunnan osalta kehittämis- ja hallintopalveluja.

Yliopistossa oli vuoden 2006 aikana avoinna 23 (24)* virkaa tai pysyvää työsuhteista tehtävää sekä 36 (52) määräaikaista tehtävää. Hakijamäärä tehtäviin on laskenut vuodesta 2005, jolloin muun henkilökunnan hallinto- ja toimistotehtäviin sekä atk-tehtäviin oli satoja. Opetus- ja tutkimushenkilökunnan tehtäviin kiinnostus säilyi, varsinkin tutkijan tehtävät kiinnostivat hakijoita edellistä vuotta enemmän.

Luonnollinen poistuma on ollut hyvin vähäistä viime vuosina. Tähän on vaikuttanut nuori ikärakenne ja tyytyväisyys työpaikkaan Lapin yliopistossa.

Taulukko 4. Avoinna olleet virat, pysyvät työsuhteet, virkasuhteet ja määräaikaisten tehtävien hakijat

		vakinaiset virat tai pysyvät työsuhteet / hakijat	määräaikaisten virkasuhteet tai määräaikaisten tehtävien / hakijat
opetus- ja tutki- mushenkilökunta		18 / 81	28 / 194
	professorit	6 / 28	7 / 13
	yliassistentit	1 / 3	2 / 3
	assistentit	4 / 17	4 / 12
	lehtorit	5 / 25	3 / 4
	pt. tuntiopettajat	2 / 8	1 / 10
muu henkilökunta	tutkijat	-	11 / 152
		5 / 30	8 / 67
	hallinto- ja toimisto	4 / 7	4 / 48
	huolto	-	-
	kirjasto- ja tietopalvelu	-	1 / 2
	atk	1 / 23	1 / 2
	muut	-	2 / 15
yhteensä	23 / 111	36 / 261	

Taulukko 5. Luonnollinen poistuma 2004-2006

	2004	2005	2006
vakituisista viroista tai pysyvistä tehtävistä irtisanoutuneet	12	10	9
työkyvyttömyyseläkkeelle jääneet	0	0	0
muulle eläkkeelle jääneet	4	2	7
kuolleet	1	0	1
yhteensä	17	12	17

* Suluisissa vuoden 2005 lukumäärä

3. Työajan käyttö

3.1 Opetus- ja tutkimushenkilökunnan kokonaistyöajan jakauma

Kokonaistyöajan jakauma on laskettu tiedekuntien ja menetelmätieteiden laitoksen opetus- ja tutkimushenkilökunnan lukuvuosittain tekemistä kokonaistyöajan suunnitelmista.

Taulukko 6. Opetus- ja tutkimushenkilökunnan kokonaistyöajan jakauma tulosalueittain 2004-2006

tulosalue	%-osuus	%-osuus	%-osuus
	2004	2005	2006
perustutkintokoulutus	54,86	58,79	54,77
aikuiskoulutus	2,55	0,80	1,75
jatkotutkintokoulus	26,32	23,25	22,01
tutkimus	10,50	12,64	16,4
taiteellinen toiminta	1,61	1,12	1,33
yhteiskunnallinen palvelutoiminta	4,16	3,41	3,73

3.2 Sairauspoissaolot

Sairauspäiviä (työpäiviä) henkilötyövuotta kohti oli 8,1 (7,3). Koko valtion hallinnossa vastaava luku vuonna 2005 oli 8,8. Pitkät sairauspoissaolot ovat edelleen vähäisiä, mutta kahden työpäivän pituiset sairauspoissaolot ovat lisääntyneet huomattavasti. Naisilla oli enemmän 1-3 päivän sairauspoissaoloja kuin miehillä, mutta ero on tasoittunut vuodesta 2005. Nuorten alle 35-vuotiaiden sairauspoissaolot painottuvat selvästi 1-3 päivän poissaoloihin.

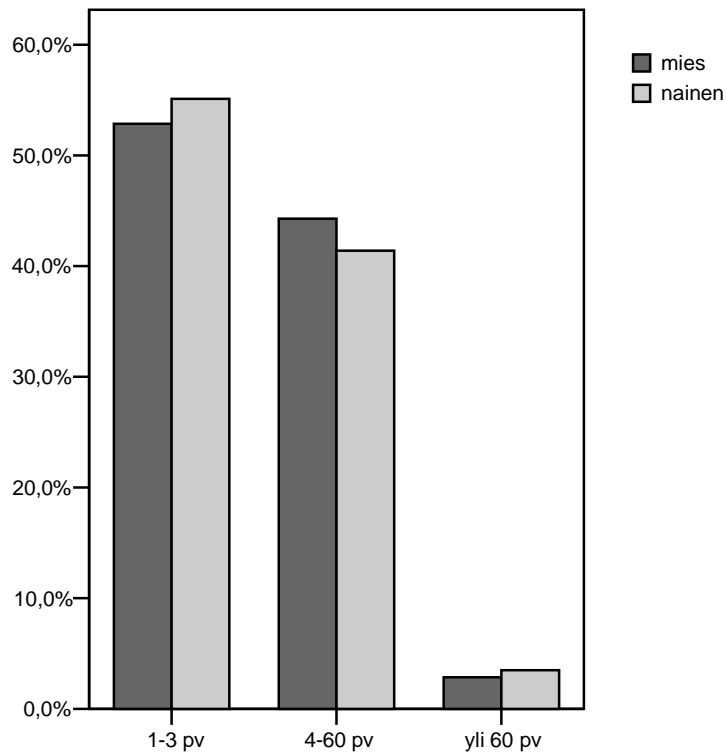
Yliopiston opetushenkilökunta ei ilmoita lyhyitä sairauspoissaolojaan.

Taulukko 7. Sairauspoissaolojen lukumäärä keston mukaan luokiteltuina työpäivinä 2003-2006

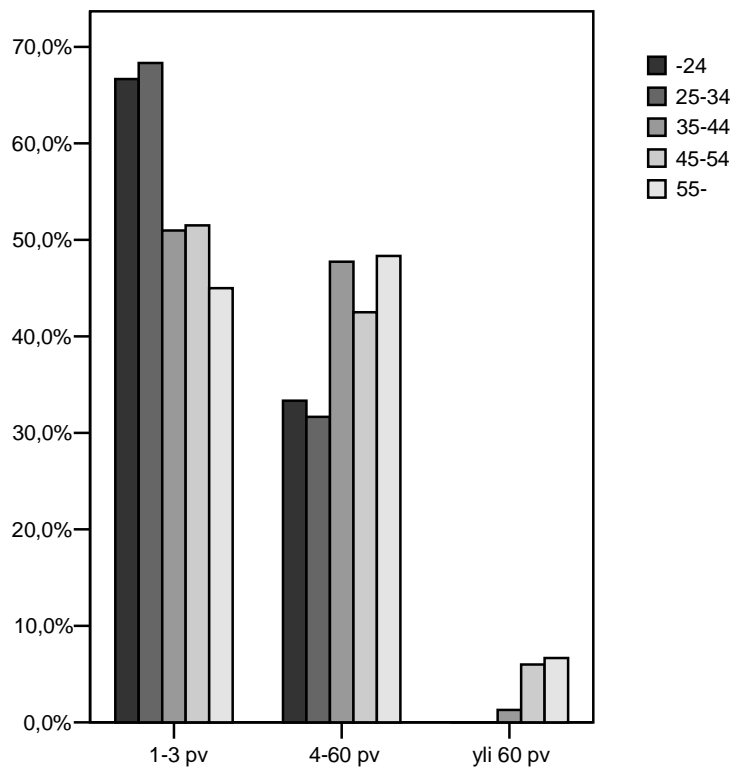
	työpäivät								yhteensä
	1	2	3	4-10	11-60	61-90	91-180	yli 180	
2003	182	126	126	141	68	4	7	4	658
2004	186	145	106	141	76	3	4	1	662
2005	237	161	122	138	82	7	4	1	752
2006	221	204	120	134	65	6	11	1	762

Taulukko 8. Sairauspoissaolojen keston jakauma 2003-2006

	%-osuus 2003	%-osuus 2004	%-osuus 2005	%-osuus 2006
1 pv	27,7	28,1	31,5	29,0
2 pv	19,1	21,9	21,4	26,8
3 pv	19,1	16	16,2	15,7
4-10 pv	21,4	21,3	18,4	17,6
11-60 pv	10,3	11,5	10,9	8,5
61-90 pv	0,6	0,5	0,9	0,8
91-180 pv	1,1	0,6	0,5	1,4
yli 180 pv	0,6	0,2	0,1	0,1



Kuvio 8. Sairauspoissaolojen keston jakauma miehillä ja naisilla



Kuvio 9. Sairauspoissaolojen keston jakauma eri ikäluokissa

Taulukko 9. Yli 60 työpäivää (yhteensä vuoden aikana) kestäneiden sairauspoissaolojen lukumäärä sekä työpäivien lukumäärä 2003-2006

	lkm	päiviä yht.
2003	17	2323
2004	14	1555
2005	14	1613
2006	18	2111

3.3 Perhepoliittiset virkavapaudet

Vuonna 2006 äitiyslomalla oli henkilökunnasta kymmenen naista sekä vanhempainlomalla yhdeksän naista ja 1 mies. Isyysvapaata piti 7 miestä. Hoitovapaalla oli 6 naista. Vuosina 2003-2006 hoitovapaalla yliopiston miespuolisista työntekijöistä ei ole ollut yhtään ja miesten osuus tilapäisistä hoitovapaapäivistä esimerkiksi sairaan lapsen hoitamisen vuoksi olivat vuosina 2003-2006 13 %.

Taulukko 10. Miesten ja naisten perhepoliittiset virkavapaudet virkavapauspäivinä 2003-2006

	äitiysloma	vanhempainloma	isyysvapaata	hoitovapaa	tilapäinen hoitovapaa	yhteensä
miehet 2003	0	0	36	0	27	63
miehet 2004	0	108	62	0	27	197
miehet 2005	0	0	36	0	32	68
miehet 2006	0	10	91	0	27	128
naiset 2003	1755	97	0	325	221	2398
naiset 2004	1496	274	0	239	182	2191
naiset 2005	2094	495	0	397	198	3184
naiset 2006	855	725	0	692	179	2451

3.4 Työtaturmat

Työtaturmat ovat olleet ruhjeita, mustelmia ja venähdyksiä sekä murtumia.

Taulukko 11. Työtaturmat 2003-2006

	2003	2004	2005	2006
työssä	3	8	3	6
työmatkalla	7	10	8	5

3.5 Muut poissaolot

Taulukko 12. Osa-aikalisät, osa-aikaeläkkeet, vuorotteluvapaat, opintovapaat ja muut virkavapaudet virkavapauspäivinä 2003-2006

	2003	2004	2005	2006
osittainen hoitovapaa	325	663	684	424
kuntoutus	456	302	775	480
eläke/kuntoutustuki	363	60	151	730
opintovapaa	827	413	780	827
ay-koulutus	19	33	24	39
kertausharjoitus	32	12	14	9
muu virka omassa virastossa	19 442	18 339	20 018	19867
muu virka toisessa virastossa	5 943	3 839	3 898	2547
palkallinen yksityisasia	18	25	18	21
palkaton yksityisasia	1 981	1 385	1 858	1749
osa-aikalisä	1 726	978	641	275
osa-aikaeläke	58	544	2 922	3469
vuorotteluvapaa	738	1 082	965	760
pakottavat perhesyyt	10	0	0	0
ay-kokous	3	5	20	13
yhteensä	35 121	30 591	32 7 68	33216

3.6 Rahana korvattu ylityö

Rahana korvattu ylityö väheni huomattavasti vuonna 2005, mutta tuntien määrä ylitti jälleen vuonna 2006 vuoden 2004 tason. Rahana korvatuista ylityötunneista eniten on tehty vuorokautisena 50 % korvattuna ylityönä. Rahana korvattua ylityötä tekivät eniten atk- ja virastomestaripalveluiden henkilökunta.

Taulukko 13. Rahana korvatut ylityötunnit 2003-2006

	2003	2004	2005	2006
lisätyökorvaus	238	197	121	268
sunnuntaityökorvaus	170	148	43	128
vuorokautinen ylityö 50 %	685	773	310	858
vuorokautinen ylityö 100 %	376	569	167	491
yhteensä	1469	1687	641	1745

3.7 Sivutoimet

Sivutoimista säädellään virkamieslaissa, jossa säädetään, että sivutoimeen tulee olla työnantajan lupa. Mikäli sivutoimi ei edellytä työajan käyttämistä, riittää sivutoimi-ilmoitus.

Taulukko 14. Sivutoimiluvat ja -ilmoitukset 2003-2006

	2003	2004	2005	2006
sivutoimiluvat	1	4	1	2
sivutoimi-ilmoitukset	11	7	12	11

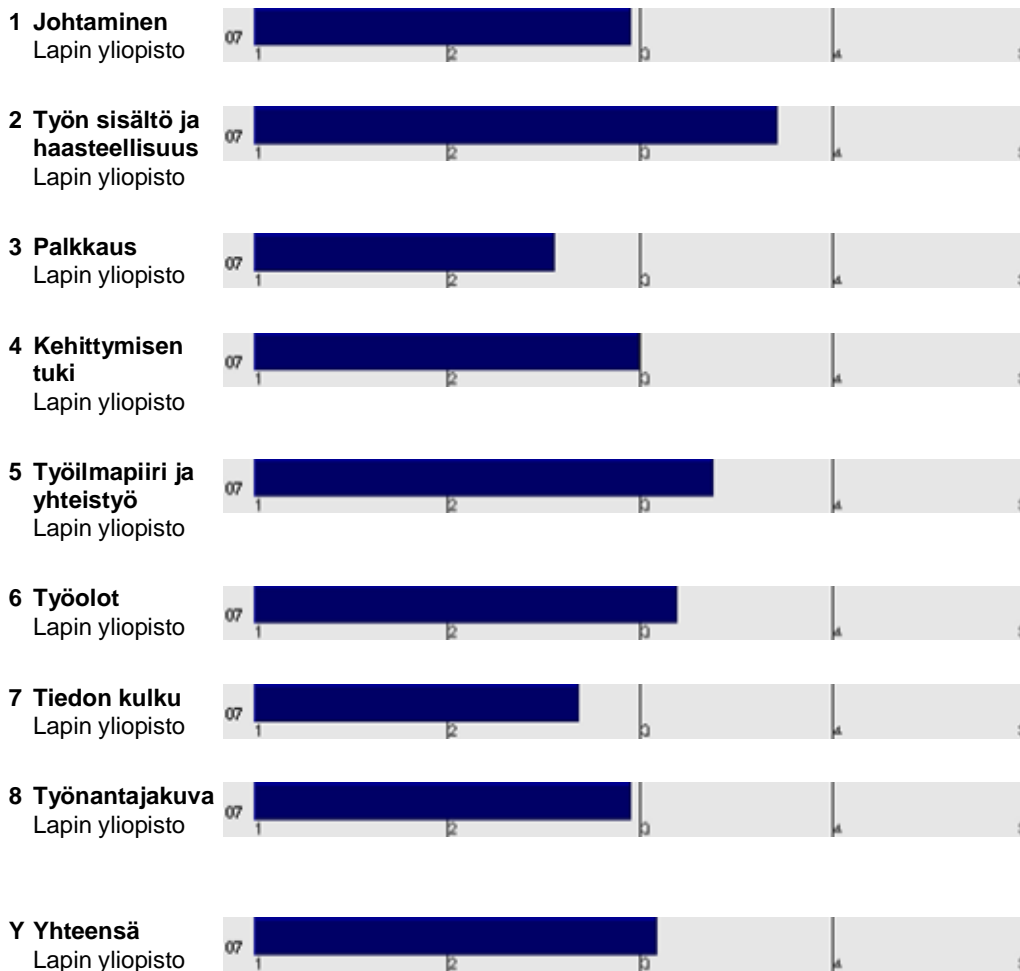
4. Työtyytyväisyys

Lapin yliopistossa on aiemmin tehty työtyytyväisyyskyselyt vuonna 2002 ja 2004. Viimeisin kysely toteutettiin vuoden 2007 tammikuussa. Kyselyyn vastasi 244 työntekijää eli vastausprosentti oli 37. Kyselyyn vastanneista 54 % oli pysyvässä palvelussuhteessa yliopistoon. Heistä puolet oli halukkaita henkilökiertoon. Tyytymättömyys nykyiseen työpaikkaan aiheutti 29 prosentille pysyvässä palvelussuhteessa olevista aikomuksen vaihtaa työpaikkaa.

Tammikuussa 2007 tehdyn työtyytyväisyyskyselyn mukaan työtyytyväisyysindeksi oli 3,1. Vuonna 2004 indeksi oli 3,2. Koko valtion sektorin työtyytyväisyysindeksi vuonna 2005 oli 3,4. Indeksiarvot määräytyvät seuraavasti: 1 = huono, 2 = välttävä, 3 = tyydyttävä, 4 = hyvä ja 5 = erittäin hyvä. Kriittisenä rajana pidetään indeksiarvoa 3, jonka alle indeksi ei saisi mennä.

Viimeisimmän kyselyn mukaan eniten tyytymättömyyttä aiheutti palkkaus ja tiedon kulku. Ne saivat indekseikseen 2,56 ja 2,69. Alle kolmen indeksin saivat kyselyssä kohdat johtaminen (2,95) ja työnantajakuva (2,96). Johtamisen osalta eniten oltiin tyytymättömiä töiden yleiseen organisointiin sekä palautteen saantiin työtuloksista ja ammatinhallinnasta. Työnantajakuvasta kysyttäessä eniten tyytymättömyyttä aiheutti työyhteisön avoimuus asioiden valmistelussa ja päätöksenteossa. Tyytyväisiä oltiin työn sisältöön ja haasteellisuuteen, varsinkin työn haastavuuteen, itsenäisyyteen sekä mahdollisuuteen vaikuttaa työn sisältöön. Myös työilmapiiriin ja yhteistyöhön sekä työoloihin oltiin melko tyytyväisiä.

Työtyytyväisyysbarometri tammikuussa 2007



5. Kustannukset

5.1 Työterveyshuollon kustannukset

Työterveyshuollon kokonaiskustannukset yhtä henkilötyövuotta kohti olivat 312,45 euroa vuonna 2003 ja 372,37 euroa vuonna 2004 sekä 370,66 euroa vuonna 2005. Vuonna 2006 vastaavat kustannukset olivat 37,71 euroa.

Kustannukset ovat nousseet vuosittain. Ennaltaehkäisevän hoidosta kustannukset vuonna 2003 olivat 37,4 % kokonaiskustannuksista, vuonna 2004 osuus oli 48,2 % ja vuonna 2005 osuus oli 38,2 %. Vuonna 2006 ennaltaehkäisevän hoidon prosenttiosuus putosi 34,4 prosenttiin.

Taulukko 15. Työterveyshuollon kokonaiskustannukset 2003-2006

	ennaltaehkäisevä hoito €	sairaanhoido €	yhteensä €
2003	67 331	112 703	180 034
2004	109 122	117 230	226 352
2005	90 483	146 368	236 852
2006	83 689	159 667	243 356

Kansaneläkelaitoksen palautus työterveyshuollon kustannuksista vuodelta 2003 oli 72 695 euroa ja vuodelta 2004 saatiin palautusta 100 254 euroa sekä vuodelta 2005 105 384 euroa. Vuoden 2006 palautukset ovat vielä saamatta.

Kustannusten nousua selittävät henkilökunnan ikääntyminen ja työterveyshuollon palvelujen tarjonta ja hyvä saatavuus. Yliopistossa on jo useita vuosia kutsuttu terveystarkastukseen 40-, 45-, 50-, 55-, 58-, 61- ja 64-vuotiaat sekä uudet työntekijät.

Vuonna 2006 tehtyjä toimenpiteitä työhyvinvoinnin edistämiseksi ja työkyvyn ylläpitämiseksi

- Yliopistossa aloitettiin esimiehille tarkoitettu koulutus. Koulutukseen osallistuu 40 esimiestä.
- Kirjastossa aloitti Tykes-rahoitteisena hanke, jonka tavoitteena on kehittää kirjaston henkilökunnan osaamista ja hyvinvointia.
- Ergonomisia työpaikkaselvityksiä tehtiin henkilöiden työpisteisiin.
- Yliopiston ensiapuvälineistö eri yksiköissä saatiin asianmukaiseen kuntoon
- Arktisen keskuksen instituuttiosan henkilökunta siirtyi korjattuun rakennukseen keväällä 2006. Sisäilman tilannetta seurataan edelleen.
- Rotkon tilojen kuntoa selvitettiin ja osaan rakennusta tehtiin tarvittavat korjaukset.
- Lähes kymmenen työntekijän työkykyä seurattiin työterveyshuollon kanssa yhteistyössä verkostotapaamisissa.

5.2 Liikuntapalvelujen kustannukset

Yliopiston henkilökunnalle tarjotaan erilaisia liikuntapalveluja, jotka ovat yhteisiä yliopiston opiskelijoiden kanssa. Osa liikuntapalveluista on ilmaisia ja osasta peritään nimellinen maksu. Henkilökunnalle tarjottavia liikuntamuotoja vuonna 2006 olivat mm. aerobic, tanssi, jalkapallo, kaukalopallo, keilailu, koripallo, kuntosali, spinning, sulkapallo, sähly, pace, ultimate ja kuntonyrkkeily. Kursseja järjestettiin golfissa, joogassa, kuntonyrkkeilyssä, tenniksessä, luovassa tanssissa ja hip hop –tanssissa. Henkilökuntaa osallistui kaupungin hiihto- ja työmatkapyöräilykampanjoihin. Liikuntapalvelujen kustannuksia yliopistolle ovat puolet ohjaajan palkasta, ohjaajien palkkiot ja vuokrat liikuntapaikoista.

Taulukko 16. Liikuntapalvelujen kustannukset / henkilötyövuosi 2003-2006

2003	27,49 €
2004	34,34 €
2005	41,46 €
2006	40,14 €

5.3 Palkkakustannukset

Henkilötyövuoden, joka sisältää myös laskennallisen sivutoimisen tuntiopetuksen, keskimääräinen hinta vuonna 2006 oli 43 788 euroa. Vuonna 2005 hinta oli 42 225 euroa. Vuodesta 2003 henkilötyövuoden hinta on noussut reilun kymmenen prosenttia.

Taulukko 17. Palkkakustannukset 2003-2006

<u>palkat ja palkkiot</u>	€2003	€2004	€2005	€2006
virkasuhdepalkat	15492142	16447898	17514000	18866281
työsopimussuhteisten palkat	2554035	2663116	3025305	2913459
luento- ja tuntiopetuspalkkiot	772082	778355	719308	805287
muut palkat ja palkkiot *	428444	450175	452453	467344
muut korvaukset **	227702	217962	221094	222928
lomarahat ja -korvaukset	962326	1002413	1034579	1162332
<u>palkkamenojen korvaukset</u>				
sairaus- ja kuntoutuspäivärahojen palautukset	-72695	-100254	-244526	-210256
<u>henkilöstösivukulut</u>				
työnantajan sosiaaliturvamaksu	1391201	1466845	1558159	975644
eläkemaksut (työnantaja)	3214515	3354945	3400665	3987794
sosiaaliturvamaksujen palautukset	-13840	-11608	-16667	-8427
tapaturma- ja taloudellisen tuen maksut	65130	65442,44	52435	80906
yhteensä	25021042	26335289	27716805	29263292
* valintakoe-, asiantuntija-, kokous-, korjaus-, tarkastus- yms sivutoimen palkkiot				
** ylityökorvaukset, henkilökohtaiset lisät ja muut erittelemättömät palkkiot				

LÄHTEET

Lapin yliopistoa ja sen henkilökuntaa koskevat tiedot:

- valtion hallinnon Fortime-henkilöstöjärjestelmä
- valtion hallinnon AdeEko-kirjanpitojärjestelmä
- Lapin yliopiston arkisto
- Lapin yliopiston työtyytyväisyyskysely tammikuussa 2007
- tiedekuntien ja menetelmätieteiden laitoksen opetus- ja tutkimushenkilökunnan kokonaistyöaikasuunnitelmat 2006

Vertailutiedot:

- Valtion henkilöstötilinpäätös 2005