

---

# Suomalaisen yhteiskunnan muutos ja työmarkkinakansalaisuus

PEDA-FORUM-PÄIVÄT Kohti työelämää  
Rovaniemi 25.8.2010

---

Asko Suikkanen

Professori, Lapin yliopisto

---

# Visioita työmarkkinoiden muutostendensseistä

## 1. Työn loppuminen

Jeremy Rifkin, *The End of the Work* 1995, suom.: *Työn loppu*, 1997

## 2. Siirtyminen työyhteiskunnasta tietoyhteiskuntaan

informationaalinen yhteiskunta: Manuel Castells *The Information Age: economy, society and culture*, 1998 – 2000; Castells & Himanen: *Suomen tietoyhteiskuntamalli*, 2001

## 3. Työmarkkinoiden joustavuus

Ralf Dahrendorf; *Labour Market Flexibility*, 1986; Koistinen & Sengenbergl: *Labour Flexibility*, 2002; Atkinson 1980-l: työvoiman joustava käyttö, määrällinen, laadullinen joustavuus; Uhmavaara ym.: *Joustaako työ*, 2005; Sennett: *Työn uusi järjestys*, 2002; Julkunen & Nätti: *The Modernization of Working Times*, 1999

## 4. Työsuhteiden epävarmuus

## 5. Siirtymien työmarkkinat

---

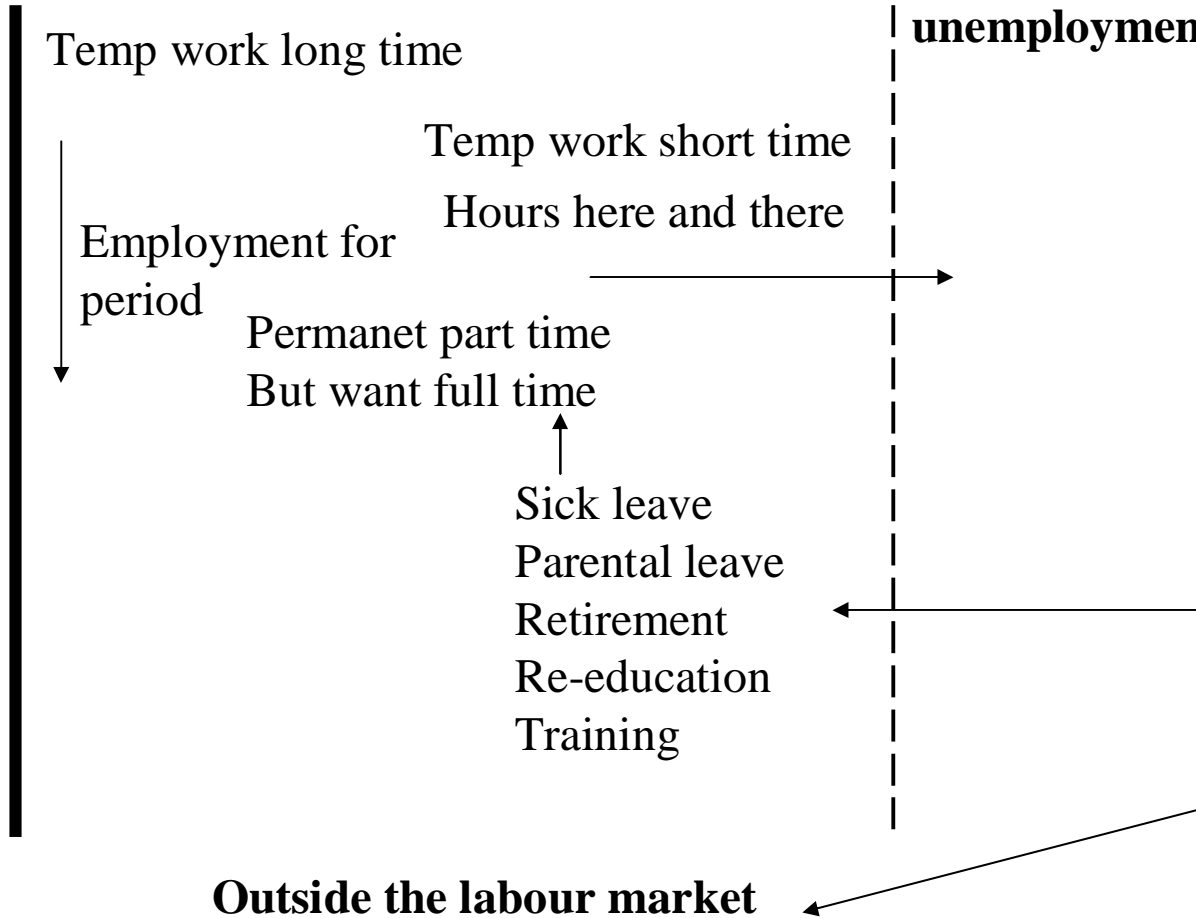
# Työsuhteiden epävarmuus

- työsuhteiden rakenteellinen muutos
- Pertti Koistinen: artikkeli Sosiaalipolitiikan vuosikirja, 1986
- uudentyyppisen työsuhdemallin yleistyminen
- Karen & Esseveld, 1988
  
- pysyvä vai tilapäinen ilmiö?
- Ulrich Beck: *Työyhteiskunnan tuolle puolen* -artikkeli, Janus 1999;  
*The Brave New World of Work*, 2000
- Asko Suikkanen ym. 1998: Palkkatyömarkkinat
- Asko Suikkanen ym. 2001: Siirtymien palkkatyö

**Permanent work**

**The "grey area"**

**Absolute unemployment**



**Figure:** The "grey area" in relation to "absolute unemployment" and permanent work  
Lähde: Karen & Esseveld 1988

## Palkansaajien erityyppiset työsuhteet

Palkansaajat	Työsuhteen laatu							
	Jatkuva työ				Määräaikainen työ			
	Yhteensä	Osuus palkansaajista	Kokoaikatyö	Osa- aikatyö	Yhteensä	Osuus palkansaajista	Kokoaikatyö	Osa- aikatyö
1000 henkeä		%	1000 henkeä			%	1000 henkeä	
<b>2 207</b>	1 874	84,9	<b>1 678</b>	196	332	15,1	248	84

Lähde: Tilastokeskus. Työvoimatutkimus 2008.

- Työvoimatutkimuksen mukaan toistaiseksi solmittujen ja kokoaikaisten työsuhteiden osuus kaikista palkkatyösuhteista oli 76,0% vuonna 2008.
- Vuonna 1989 osuus oli 81%.

---

## Säännöllisessä työssä (12 työsuhdekuukautta) olleet eri ryhmistä laskettuna vuonna 1989

Vuosi	Henkilöä	Osuus palkan-saajista	Osuus palkkatyö-voimasta	Osuus työvoimasta
1989	1 550 780	80,9	77,0	66,4

\*Palkkatyövoima = työvoima pois lukien yrittäjät

Lähde: Suikkanen ym. 2001

## Työttömyydestä tullut pysyvämpi ilmiö työmarkkinoilla

Työttömyyskuukaudet keskimäärin työvoimaan kuuluvilla vuosina 1988, 1993, 1997 ja 2007 (TK kohorttiaineisto)

Tarkastelussa mukana olevat henkilöt asuvat koko seurantajakson (1988 – 2007) Suomessa

Vuosi	Kohortti 1943		Kohortti 1963		Yhteensä kohortit 1938, 1943, 1948, 1953, 1958, 1963, 1968, 1973, 1978, 1983	
	Työvoima N	Työttömyyskka	Työvoima N	Työttömyyskka	Työvoima N	Työttömyyskka
1988	49 550	0,31	59 030	0,50	390 190	0,43
1993	47 370	1,32	60 760	2,01	423 970	1,89
1997	44 860	1,84	63 100	1,41	458 490	1,65
2007	9 310	0,80	64 790	0,68	466 320	0,93

## Työttömänä vuoden aikana olleiden osuus työvoimaan kuuluvista vuosina 1988 ja 2007 ikäkohorteittain

(TK kohorttiaineisto)

Tarkastelussa mukana olevat henkilöt asuvat koko seurantajakson (1988 – 2007) Suomessa

	Vuosi 1988 %	Vuosi 2007 %
Kohortti 1948	7,3	24,3
Kohortti 1953	8,8	12,5
Kohortti 1958	9,1	11,4
Kohortti 1963	13,3	12,1

Työttömyyden indikaattorina työttömyyskuukaudet vuoden aikana.

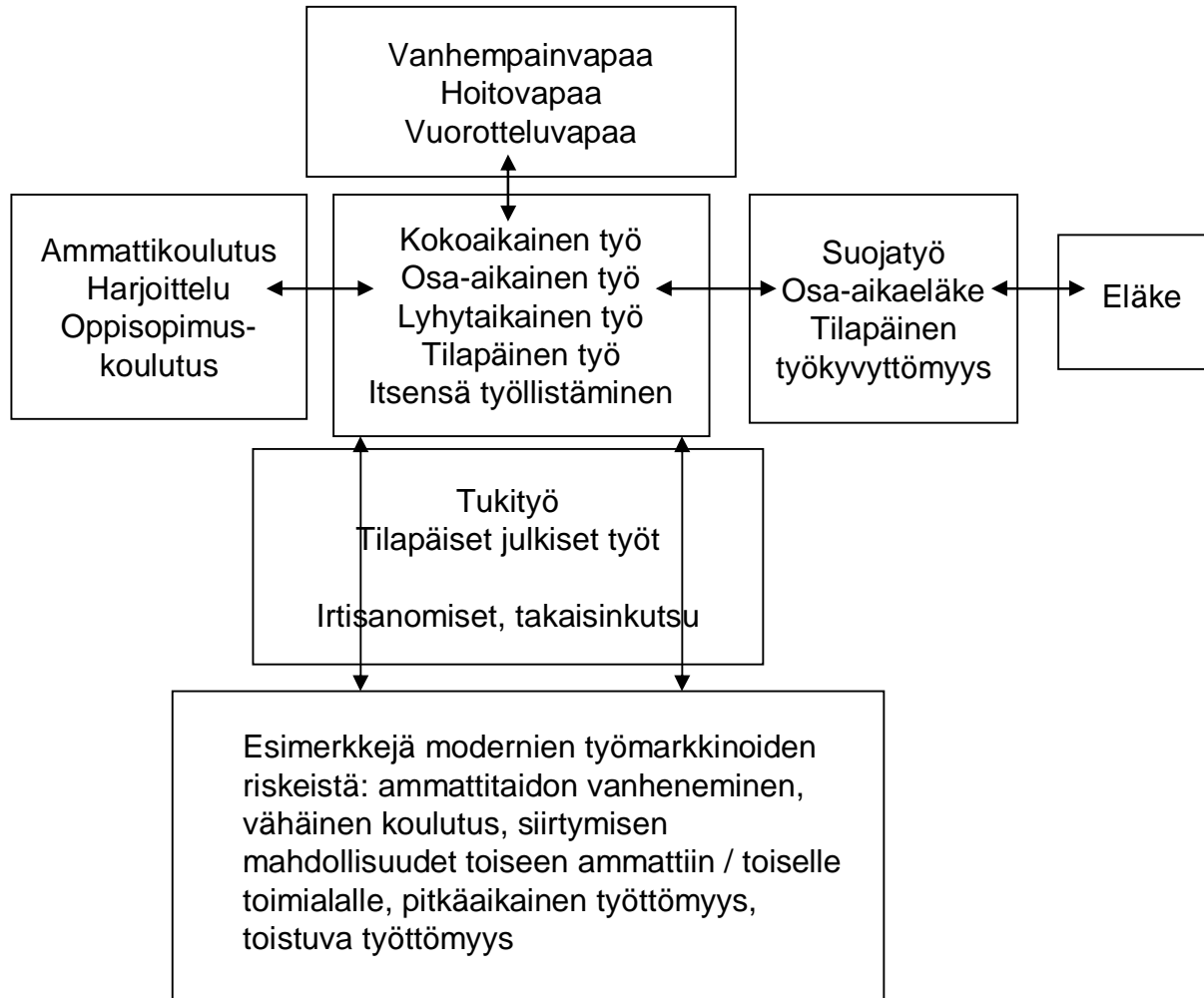


---

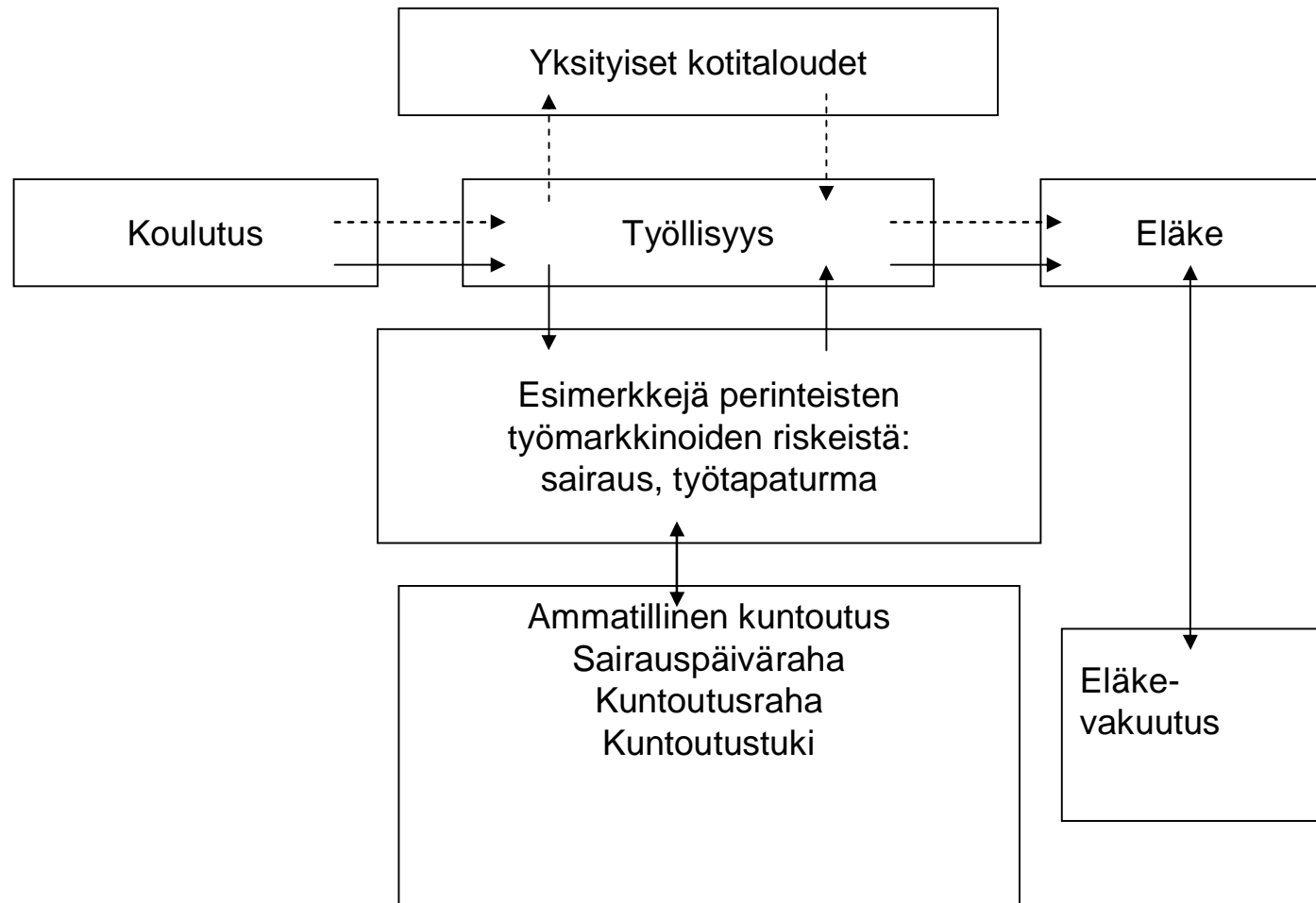
# Siirtymien työmarkkinat

Günther Schmid 1998, 2002

- siirtymät koulutuksesta työhön ja päinvastoin
- siirtymät erilaisten työllisyysstatusten ja sopimusten välillä
- siirtymät hoivatyöstä työmarkkinoille ja päinvastoin
- siirtymät työllisyydestä työttömyyteen ja päinvastoin
- siirtymät työllisyydestä eläkkeelle (esim. työkyvyttömyys) ja päinvastoin



**Kuvio.** Työmarkkinasiirtymät moderneilla työmarkkinoilla  
(Lähde: Mäkitalo ym. 2008, 524; perustuu Schmid 2002).



**Kuvio.** Työmarkkinoiden perinteinen malli Pohjoismaissa (Lähde: Mäkitalo ym. 2008, 523; perustuu Schmid 2002).

## Työpaikan toimialamuutos työllisillä ikäkohorteittain

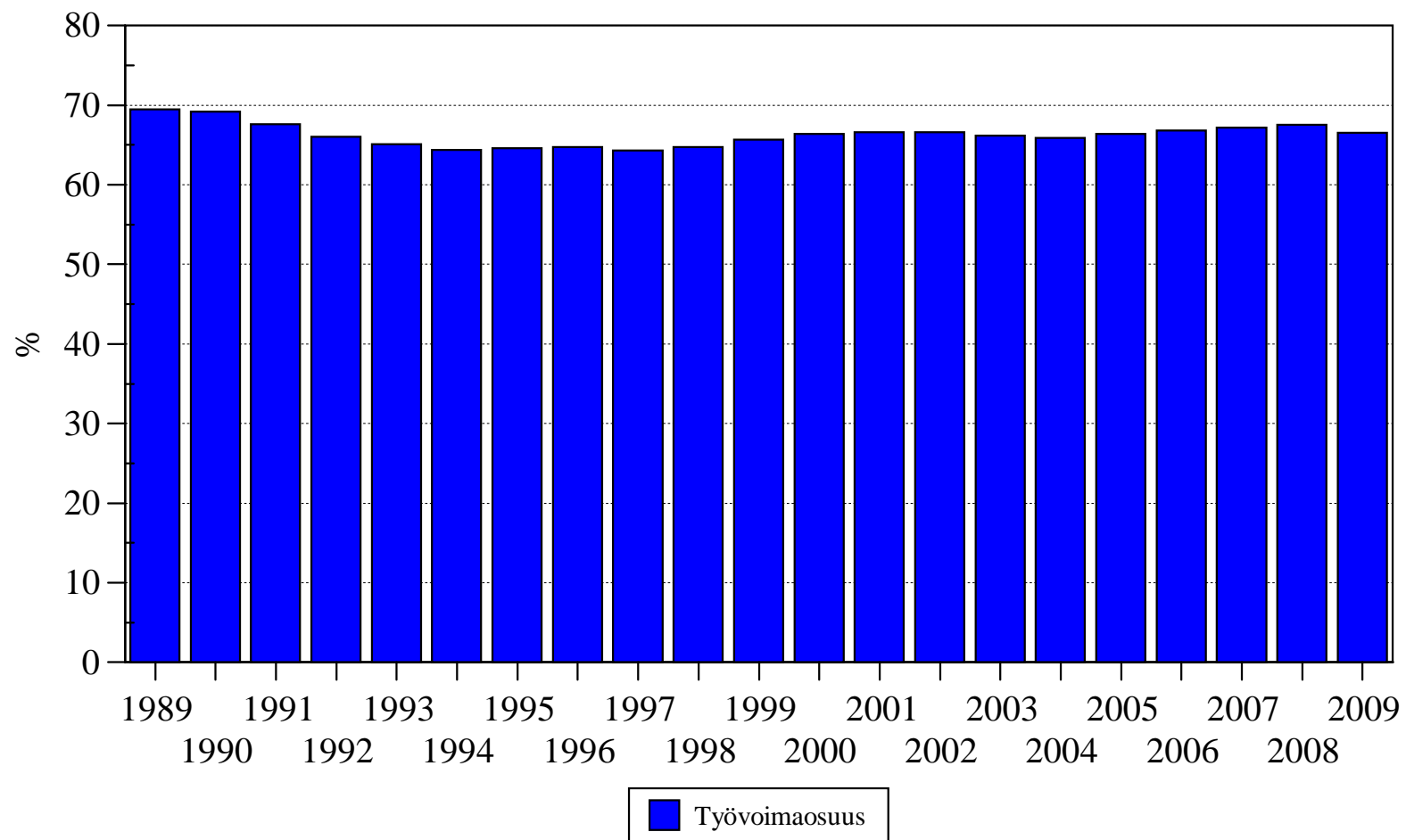
(verrataan vuosia 1988 ja 2007)

(TK kohorttiaineisto)

Tarkastelussa mukana olevat henkilöt asuvat koko seurantajakson (1988 – 2007) Suomessa

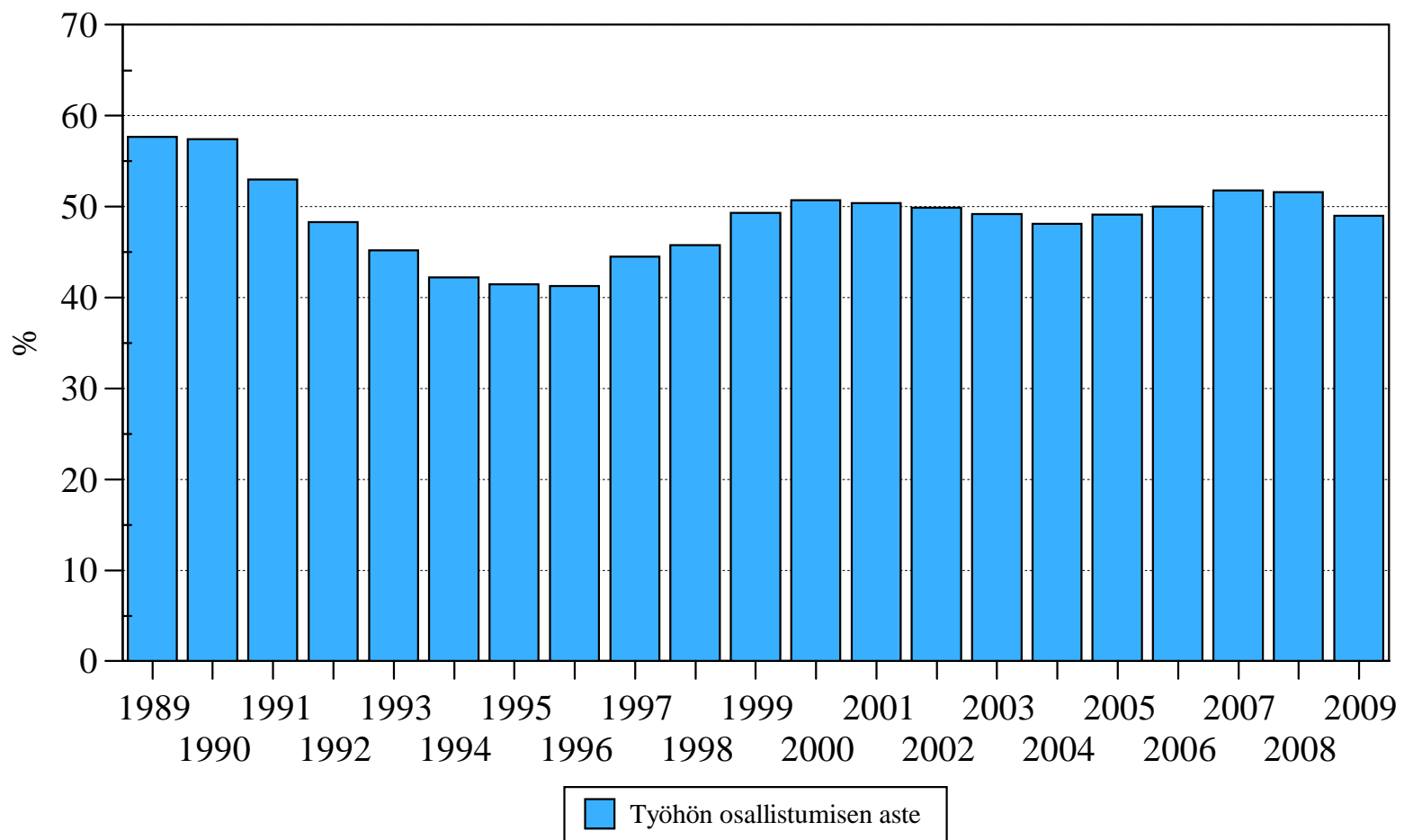
	Työpaikan toimiala sama 1988 ja 2007	Työpaikan toimiala eri 1988 ja 2007	Ei työpaikan toimialatietoa molemmilta vuosilta	Työllinen sekä 1988 että 2007 N
Kohortti 1948	59,3	34,7	6,0	45 730
Kohortti 1953	57,3	37,8	4,8	53 470
Kohortti 1958	55,5	39,5	4,9	51 620
Kohortti 1963	47,4	47,5	5,2	49 030

Toimialaluokitus 2-luokkainen vuodelta 2002.



**Työvoimaosuus (15-74-vuotiaat) vuosina 1989-2009**

**Lähde:** Tilastokeskus. Työvoimatutkimus



**15-24-vuotiaiden työhön osallistumisen aste vuosina 1989-2009**

**Lähde:** Tilastokeskus. Työvoimatutkimus

## Eri ikäkohortteihin kuuluvien työhön osallistumisen asteet (%) 26-vuotiaana

	<b>Kohortti 1960</b>	<b>Kohortti 1963</b>	<b>Kohortti 1966</b>	<b>Kohortti 1969</b>	<b>Kohortti 1973</b>	<b>Kohortti 1978</b>
	Vuosi 1986	Vuosi 1989	Vuosi 1992	Vuosi 1995	Vuosi 1999	Vuosi 2004
Miehet	91,2	89,7	84,6	79,6	85,1	82,5
Naiset	84,2	78,1	75,1	68,1	74,4	75,1

Lähde: Suikkanen & Linnakangas & Karjalainen 1999 (kohorttien 60, 63,66 ja 69 osalta);  
muut kohortit: TK kohorttiaineisto

## Eri ikäkohorttien kuuluvien perheellisyys 26-vuotiaana (TK kohorttiaineisto)

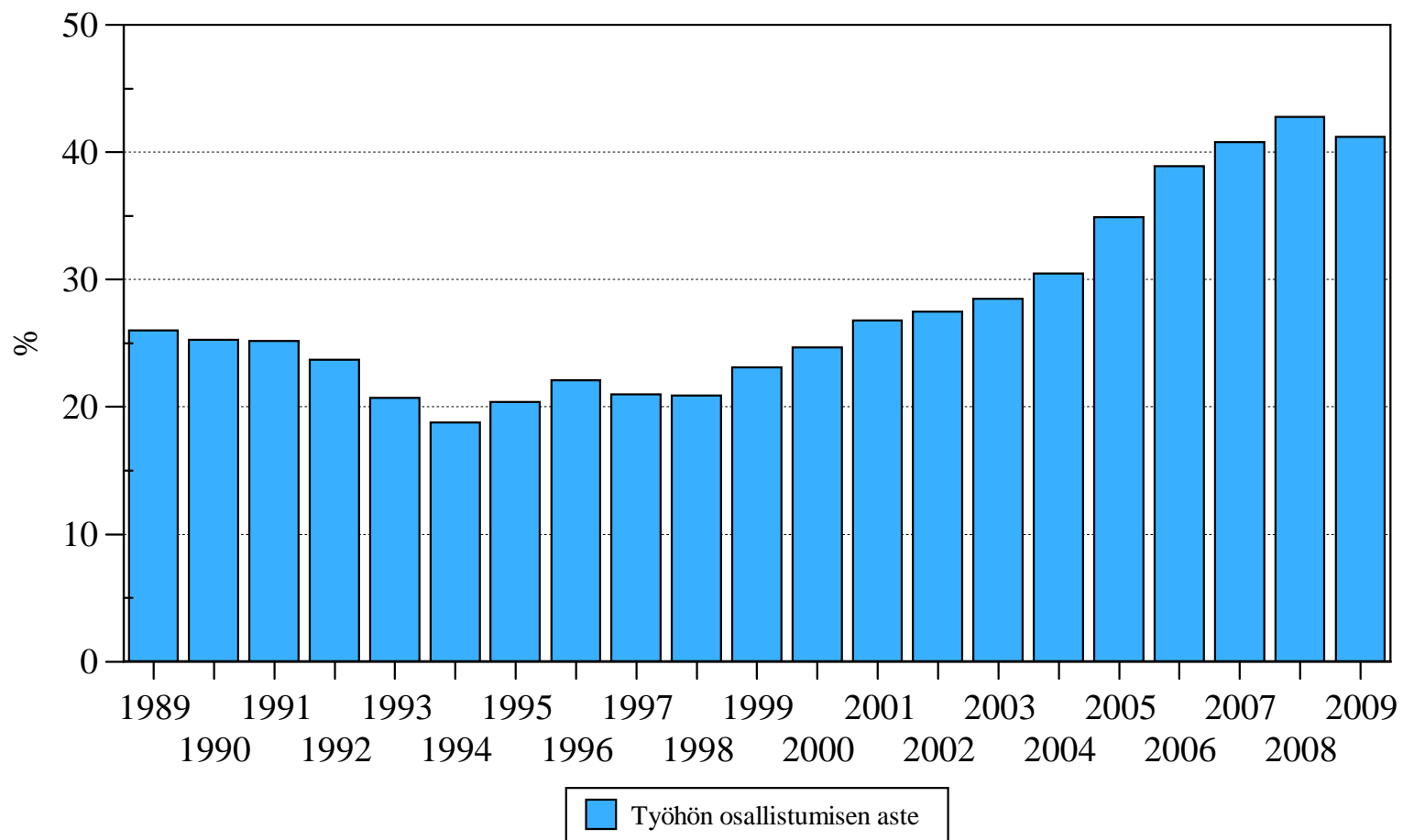
	Niiden osuus (%), joilla alaikäisiä lapsia	Naimattomien osuus (%)
<b>Kohortti 1963</b> Tilanne vuonna 1989	31,2	62,6
<b>Kohortti 1968</b> Tilanne vuonna 1994	29,9	70,0
<b>Kohortti 1973</b> Tilanne vuonna 1999	26,3	74,5
<b>Kohortti 1978</b> Tilanne vuonna 2004	-	77,7



**Eri ikäkohorttien kuuluvien valtionveronalaisten tulojen mediaani (euroa) ja tulonsiirtojen osuus bruttotuloista 26-vuotiaana**  
(tulot deflatoitu vuoteen 2007, pyöristetty täyteen sataan euroon)  
(TK kohorttiaineisto)

	<b>Valtionveronalaisten tulojen mediaani €</b>	<b>Tulonsiirtojen osuus (%) bruttotuloista</b>
<b>Kohortti 1963</b> , tulot vuodelta 1989	17 400	ei tietoa*
<b>Kohortti 1968</b> , tulot vuodelta 1994	13 900	ei tietoa*
<b>Kohortti 1973</b> , tulot vuodelta 1999	16 500	37,1
<b>Kohortti 1978</b> , tulot vuodelta 2004	18 000	33,1

\* Tulonjakotilaston tiedot vuodesta 1995 alkaen.



## 60-64-vuotiaiden työhön osallistumisen aste vuosina 1989-2009

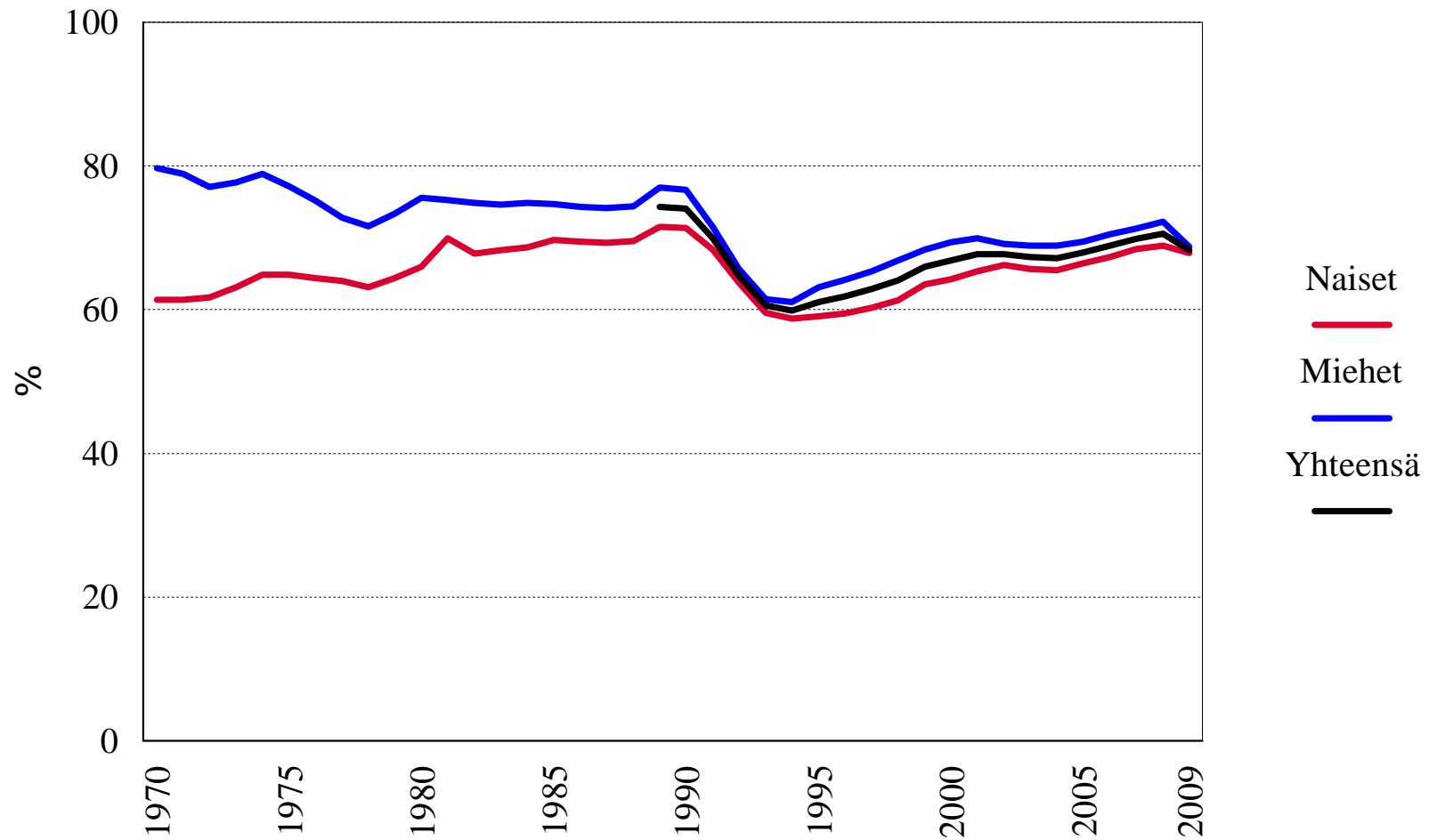
Lähde: Tilastokeskus. Työvoimatutkimus

## Eri ikäkohortteihin kuuluvien työhön osallistumisen asteet (%) 59-vuotiaana (TK kohorttiaineisto)

	<b>Kohortti 1938</b>  Vuosi 1997	<b>Kohortti 1943</b>  Vuosi 2002	<b>Kohortti 1948</b>  Vuosi 2007
Miehet	58,8	69,2	73,7
Naiset	62,1	71,6	77,3
Yhteensä	60,5	70,4	75,5

Eri ikäkohorttien kuuluvien valtionveronalaisten tulojen mediaani (euroa) ja tulonsiirtojen osuus bruttotuloista 59-vuotiaana (tulot deflatoitu vuoteen 2007, pyöristetty täyteen sataan euroon) (TK kohorttiaineisto)

	<b>Valtionveronalaisten tulojen mediaani €</b>	<b>Tulonsiirtojen osuus (%) bruttotuloista</b>
<b>Kohortti 1938</b> , tulot vuodelta 1997	16 000	58,8
<b>Kohortti 1943</b> , tulot vuodelta 2002	19 800	47,2
<b>Kohortti 1948</b> , tulot vuodelta 2007	23 600	37,5



**Naisten ja miesten työllisyysaste (15-64-vuotiaat) vuosina 1970-2009**

**Lähde:** Tilastokeskus. Työvoimatutkimus

## Työllisen työvoiman koulutusrakenne ikäkohorteittain vuonna 2007

(henkilöt asuvat Suomessa 1988 – 2007)

(TK kohorttiaineisto)

	Ei perusasteen jälkeistä koul.	Keskiaste	Enemmän kuin keskiaste
Kohortti 1943	37,0	25,8	37,2
Kohortti 1948	28,8	35,3	35,9
Kohortti 1953	22,5	42,1	35,4
Kohortti 1958	16,4	45,3	38,3
Kohortti 1963	10,9	48,6	40,5
Kohortti 1968	11,1	47,3	41,6
Kohortti 1973	10,2	41,9	47,9

## Työllisen työvoiman pendelöinti ikäkohorteittain vuonna 2007

(henkilöt asuvat Suomessa 1988 – 2007)

(TK kohorttiaineisto)

	Työpaikka asuinkunnan ulkopuolella	Työpaikka asuinkunnassa
Kohortti 1943	28,7	71,3
Kohortti 1948	29,8	70,2
Kohortti 1953	30,6	69,4
Kohortti 1958	32,9	67,1
Kohortti 1963	36,4	63,6
Kohortti 1968	39,8	60,2
Kohortti 1973	40,8	59,2

---

## Tulonsiirtojen osuus bruttotuloista eri ikäkohorteissa 1995 ja 2007 (henkilöt asuvat Suomessa 1988 – 2007) (TK kohorttiaineisto)

	Vuosi 1995	Vuosi 2007
Kohortti 1938	45,3	91,0
Kohortti 1943	23,4	75,2
Kohortti 1948	20,8	37,6
Kohortti 1953	23,8	20,2
Kohortti 1958	27,0	17,8
Kohortti 1963	32,1	17,1
Kohortti 1968	35,4	20,7
Kohortti 1973	51,3	22,4



## Tulonsiirtoja saavien osuus eri ikäkohorteissa 1995 ja 2007

(henkilöt asuvat Suomessa 1988 – 2007)

(TK kohorttiaineisto)

	Vuosi 1995	Vuosi 2007
Kohortti 1938	61,0	100,0
Kohortti 1943	45,1	92,4
Kohortti 1948	50,6	57,4
Kohortti 1953	60,8	41,7
Kohortti 1958	64,7	47,1
Kohortti 1963	66,4	55,9
Kohortti 1968	68,8	58,1
Kohortti 1973	87,4	57,1