



LAPIN YLIOPISTO
UNIVERSITY OF LAPLAND

Tilinpäätös 2022

1.1.–31.12.2022

Tilinpäätös 2022

1.1.2022–31.12.2022

TOIMINTAKERTOMUS	3
TULOSLASKELMA	22
TASE	23
RAHOITUSLASKELMA	25
LIITETIEDOT	26
Tilinpäätöksen laadintaperiaatteet	26
Tuloslaskelman liitetiedot.....	29
Liiketoiminnan tuloslaskelma kululajeittain.....	32
Toimintokohtainen tuloslaskelma	33
Taseen liitetiedot.....	34
Vakuudet ja vastuusitoumukset	42
Allekirjoitukset ja tilintarkastusmerkintä.....	44
Luettelo kirjanpito kirjoista, tositelajeista ja säilytystavoista....	46

Toimintakertomus 2022

1. STRATEGIA	4
2. MUUTOKSET TOIMINTAYMPÄRISTÖSSÄ	4
3. JOHTAMINEN	5
4. HENKILÖSTÖ	7
5. TOIMINTA JA TULOKSET	9
5.1 Talouden määrälliset tavoitteet ja tunnusluvut.....	9
5.2 Toiminnan määrälliset tavoitteet ja tunnusluvut	10
5.3 Koulutus.....	11
5.4 Tutkimus, kehittämis- ja innovaatio-toiminta.....	14
5.5 Taiteellinen toiminta	15
5.6 Yhteiskunnallinen vuorovaikutus ja vaikuttavuus	15
6. LAPIN KORKEAKOULUKONSERNI	16
7. RISKIT JA NIIDEN HALLINTA	17
LIITTEET	19

1. STRATEGIA

Lapin yliopisto on tiede- ja taideyliopisto. Yliopiston koulutus- ja tutkimusaloja ovat kasvatustiede, oikeustiede, taide-teollinen ala ja yhteiskuntatiede. Yliopiston valtakunnalliset tehtävät ovat arktinen osaaminen (ml. Arktinen keskus) ja harjoittelukoulu (Liite 1). Toimintaa ohjaavat strategiset valinnat, joita ovat globaali arktinen vastuu, kestävä matkailu sekä tulevaisuuden palvelut ja etäisyyksien hallinta. Lisäksi strategian toimeenpanoa toteutetaan tutkimuksen verkostojen vahvistamisen sekä strategisten tutkintopereusteisten koulutusten kautta. Strategiaa mahdollistetaan kansainvälisillä ja kansallisilla verkostoilla, hyvinvointia ja yhteisöllisyyttä tukemalla, koulutusta kehittämällä sekä osaamisen uudistamisella ja rakenteiden vahvistamisella.

Lapin yliopistolle myönnettiin uusi koulutusvastuu erityispedagogiikkaan. Uusi koulutusvastuu monipuolistaa ja vahvistaa Lapin yliopiston opettajankoulutuksen asemaa alueellisesti ja valtakunnallisesti.

Lapin yliopistossa valmistui Kansallisen koulutuksen arviointikeskuksen (Karvi) laatuauditointi, jonka yliopisto läpäisi saaden laatuleiman seuraavalle kuudelle vuodelle.

Yliopisto käynnisti tutkimuksensa kokonaisarvioinnin, joka toteutetaan ulkopuolisen kansainvälisen arviointiryhmän toimesta. Tutkimuksen arvioinnissa tuotetaan tietoa yliopiston tutkimuksen sisällöstä ja laadusta, vaikuttavuudesta, vahvuuksista ja kehittämiskohteista. Arvioinnilla tunnistetaan tekijöitä, joilla vaikutetaan tieteen ja taiteen tutkimukselliseen vahvistamiseen.

Yliopisto käynnisti tulevaisuuteen tähtäävän skenaariotyöskentelyn, joka kohdistuu Lapin yliopiston tehtävään ja profiiliin. Skenarointi suuntautuu nykyisen strategiakauden jälkeisiin vuosikymmeniin. Skenaariotyön kohteita ovat yliopiston profiili, koulutus, tutkimus ja rakenne (ml. Lapin korkeakoulukonserni).

Opetus- ja kulttuuriministeriö ja yliopisto järjestivät sopimuskauden 2021–2024 välitarkastelun Lapin yliopistolla syyskuussa. Tilaisuus on osa Opetus- ja kulttuuriministeriön ja Lapin yliopiston välisen sopimuksen seurantaa. Välitarkastelutilaisuuden tavoitteena on selkeyttää ministeriön näkymää yliopiston (ml. Lapin korkeakoulukonserni) ja sen toimialueen erityishaasteista ja kehityssuunnasta, varmistaa korkeakoulu- ja tiedepoliittisten tavoitteiden suunnassa eteneminen sekä tukea johtoa korkeakoulun strategisessa kehittämisessä. Välitarkastelun viitekehikkona toimi hallituksen kestävyystiekartasta ja korkeakoulujen kestävä kasvun ohjelmasta johdetut strategiset tavoitteet. Välitarkasteluun osallistuivat ministeriön sekä yliopiston operatiivisen johdon ja hallituksen edustajien lisäksi henkilökunnan ja ylioppilaskunnan edustajat.

Yliopiston varainhankintakampanja päättyi kesällä 2022. Varoja lahjoitettiin yliopistolle 1 540 539,55 euroa, josta valtion vastinrahaan oikeutettava määrä oli 1 528 039,55 euroa. Vastinrahoitusta myönnettiin yliopistolle 1 461 000 euroa. Vastinrahoitus kirjattiin yliopiston peruspääomaan, jonka tuottoja voidaan käyttää yliopiston toiminnan tueksi. Varainhankintaan osallistui yrityksiä ja yksityishenkilöitä.

Eduskunnan oikeusasiamies suoritti tarkastuksen Lapin yliopistolla lokakuussa 2022. Tarkastuksen kohteina olivat Lapin korkeakoulukonserni (LUC konserni), ylioppilaskunta, yliopiston hyvän hallinnon toteuttaminen, kurinpi-toasiat, tutkimusvilppiäily ja esteettömyys. Tarkastus ei edellytä toimenpiteitä eli tarkastustoimet olivat asianmu-kaisessa hoidossa.

Lapin yliopisto on sitoutunut huomioimaan toiminnassaan ympäristövastuun ja tavoittelemaan hiilineutraalisuutta vuoteen 2030 mennessä. Toiminnassaan yliopisto huomioi Suomen yliopistojen rehtorineuvosto UNIFI:n kestävä kehityksen ja vastuullisuuden teesit. Yliopistolla on ollut WWF Green Office -sertifikaatti vuodesta 2017 lähtien. Yliopiston hallitus linjasi yliopiston vastuullistuksen toimijuuksia ja vastuita. Vastuullisuusteosta kertovan ulkoisen ja sisäisen vastuullisuusviestinnän toteuttamista ja kehittämistä tukemaan laadittiin vuosikello. Yliopisto ja Suomen Yliopistokiinteistöt Oy (SYK) sitoutuivat yhdessä sisälämpötilan laskemiseen kampuksella yhdellä asteella.

2. MUUTOKSET TOIMINTAYMPÄRISTÖSSÄ

Venäjän Ukrainassa aloittama hyökkäyssota oli merkittävin toimintaympäristöön vaikuttava tekijä, joka kohdistui erityisesti yliopiston valtakunnallisen tehtävän arktisen osaamisen (ml. Arktinen keskus) alueeseen. Venäjä on ollut huomattava toimija yliopiston arktisessa tutkimuksessa ja verkostoissa. Kansallisissa arvioissa on todettu, että Venäjän hyökkäyssodan negatiiviset vaikutukset ovat pitkäkestoisia ja vaikutukset kohdistuvat niin kansalliseen arktiseen politiikkaan kuin Suomenkin asemoitumiseen osana kansainvälistä arktista verkostoa.

Sodan vaikutuksista on keskusteltu Opetus- ja kulttuuriministeriön johdon useissa eri tilaisuuksissa (ministerivierailu yliopistolla, sopimuskauden välitarkasteluneuvottelut) sekä muissa sidosryhmätapaamisissa. Yliopiston sisäisissä keskusteluissa teema on ollut keskeisesti esillä.

Yliopisto valmisteli OKM toimeksiannosta kansallisen turvallisuusriskianalyysinsä, joka sisälsi koulutuksen ja tutkimuksen riskienhallinta- ja valmiussuunnitelmat. Yliopis-

tossa toteutettiin myös valmiusharjoituksia, huomioiden koko korkeakoulukonserni.

Lapin yliopiston toimintaympäristöön ja toimintaan aikaisempina vuosina vaikuttaneeseen COVID-19- pandemiaan sopeutumista jatkettiin ns. "paluu kampuksille" teeman lanseerauksella alkukeväästä 2022. Yliopistoyhteisön jäseniä, opiskelijoita ja henkilöstöä rohkaistiin palaamaan takaisin kampuksille huomioiden edelleen pandemian asettamat reunaehdot. Yliopisto aloitti myös monipaikatökökeilun, jota toteutetaan ja kokeillaan perustehtävässä onnistumisen huomioivilla reunaehdoilla sekä yliopistoyhteisönä toimimisen ehdoilla.

Yliopiston taloudellinen tulos oli vuonna 2022 ylijäämäinen. Talouden kannalta toiminnallisen tehokkuuden kasvattaminen oli merkittävin tekijä, ylijäämää pienensi merkittävästi sijoitustoiminnan realisoitumattomat tappiot. Talous noudattaa pidemmän aikavälin kaarta, jolloin menneet vuodet ja tulevien lähivuosien haasteet on huomioitava. Taloudellisesti onnistunut toimintavuosi kompensoi aikaisempia vuosia, mutta edellyttää tulevaisuudessa erityistä tarkkuutta esimerkiksi koko jäljellä olevan sopimuskauden 2021–2024 suhteen ja uuden sopimuskauden valmistelun osalta.



Yliopiston henkilökuntaa lukuvuoden avajaisissa 5.9.2022. COVID-19-pandemian varjostaneiden vuosien jälkeen avajaisia vietettiin jälleen kampuksella ilman erikoisjärjestelyitä. Kuva: Ville Rinne

Yliopisto on aktiivisesti mukana kansallisessa Digivisio 2030 -hankkeessa. Hankkeen ohjaus on toteutettu yhdessä Lapin ammattikorkeakoulun kanssa. Vuoden 2022 lopussa laadittiin Lapin ammattikorkeakoulun kanssa synkronoitu muutosohjelman suunnitelma sekä laadittiin yhteinen Lapin korkeakoulukonsernin hakemus pilottikorkeakouluiksi hankkeen 2.0 pilottiin, joka myös tuli myöhemmin valituksi konsernipilottina.

Lapin yliopisto osallistui Karvin toteuttamaan Korkeakoulupedagogiikan tila ja uudistaminen -arvioinnin (2022–2023) ensimmäiseen vaiheeseen. Tämä arviointi tukee korkeakoulupedagogiikan kehittämistyötä ja uudistamista muutoksellisessa toimintaympäristössä. Muutosta edustavat myös yliopistoallianssit Euroopassa. Kansainvälisessä yhteistyössä edistettiin laatuleiman (Seal of Excellence) saanutta ArcossEU allianssityötä, jossa on mukana yhdeksän kumppania ympäri Eurooppaa. Tämä allianssi on Lapin yliopiston strategiaan hyvin integroituvaa ja yliopiston tavoitteita palvelevaa verkostotyötä.

3. JOHTAMINEN

Hyvä ja kehittyvä johtaminen on tärkeä osa yliopistoa niin strategisen, keskijohdon kuin lähiesihenkilön johtamisen tasoilla. Yliopistossa korostuu näillä tasoilla palvelu-, tieto- ja henkilöstölähtöinen johtaminen. Yliopiston hallituksen päätöksellä käynnistettiin vuosille 2020–2023 johtamisjärjestelmän kehitysprojekti.

Vuoden 2022 aikana johtamisjärjestelmän kehitysprojekti on viety eteenpäin etenkin strategisen johtoryhmän, opetuksen johto- ja kehittämisyöryhmän, tutkimuksen kehittämisyöryhmän ja palveluiden johtoryhmän osalta. Lisäksi on toteutettu operatiivisen johdon ja keskijohdon esihenkilövalmennusta. Yliopiston hallitus on vienyt eteenpäin hallituksen ja yksiköiden vuovaikutusta yhteistapaamisia järjestelemällä. Hallitus, kollegio ja rehtori ovat lisänneet tapaamisia.

Akateeminen johto 2022

Antti Syväjärvi, rehtori

Satu Uusiautti, koulutusvararehtori

Osmo Rätti, tutkimusvararehtori

Tuija Turunen, dekaani, Kasvatustieteiden tiedekunta

Soili Nystén-Haarala, dekaani, Oikeustieteiden tiedekunta

Satu Miettinen, dekaani, Taiteiden tiedekunta

Merja Laitinen, dekaani, Yhteiskuntatieteiden tiedekunta

Johanna Ikävalko, johtaja, Arktinen keskus

Ville Jakkula, johtaja, Kielikeskus

Hallituksen kokoonpano 1.1.2021–31.12.2023

Hannele Niemi, hallituksen puheenjohtaja, professori
Helsingin yliopisto

Johanna Buchert, pääjohtaja, Luonnonvarakeskus

Liisa Holmberg, film commissioner, International Sámi Film
Institute

Markku Ollikainen, emeritusprofessori ja tutkimusjohtaja,
Helsingin yliopisto

Olli Väyrynen, kehitysjohtaja, Finavia, hallituksen
varapuheenjohtaja

Jonna Häkkinen, professori, Taiteiden tiedekunta

Jarno Valkonen, professori, Yhteiskuntatieteiden tiedekunta

Heikki Huilaja, tutkijatohtori, Yhteiskuntatieteiden tiedekunta

Satu Pesola, tutkimuspalveluiden johtaja, TK- ja
innovaatiopalvelut

Sofia Tuovinen, opiskelija, Yhteiskuntatieteiden
tiedekunta

Elina Kuula, opiskelija, Oikeustieteiden tiedekunta
tiedekunta

Hallituksen kokoontuminen:

Hallituksella oli 7 kokousta ja yksi seminaaripäivä, ilta-
kouluja oli 4 kertaa, kerran hallitus kokoontui yhdessä yli-
opistokollegion kanssa.

Lapin yliopiston hallituksen käsittelemät merkittävimmät asiat toimintakertomusvuonna:

- Lapin yliopiston tutkimuksen laadun ja vaikuttavuuden
kansainvälisen arviointiprosessin käynnistäminen
- Skenaariotyöskentelyn käynnistäminen ja kohteet
- Whistleblower-ilmoituskanavapolitiikasta päättäminen
- Henkilöstötutkimus 2021 ja työhyvinvointia edistävät
toimenpiteet
- Investointikartta strategisista panostuksista 2022–
2024 ja päätös varata vuosittain 1% yliopiston
sijoitusvarallisuudesta tukemaan strategian
toimeenpanoa, osoittaa rahoitus vuoden 2023
kohdennettavaksi tutkimuskausijärjestelmän
kehittämiseen, apurahatutkijoiden osa-aikaisiin
työsuhteisiin, kansainvälisen tutkintokoulutuksen
kehittämiseen, yliopistoyhteisön hyvinvointia
tukeviin palveluihin sekä korkeakoulupedagogiseen
henkilöstökoulutukseen
- Koulutuksen kehittämistä ja koulutusvastuita koskevat
linjaukset
- Rekrytointilinjausten valmistelu
- Vastuullisuus ja kestävä kehitys
- Omistajapolitiikan valmistelu
- Promootion järjestäminen
- Vararehtoreiden valinta kaudelle 1.1.2023–31.12.2024
- Lapin korkeakoulukonsernin neuvottelukunnan
asettaminen kaudelle 1.1.2023–31.12.2024

- Johtamisjärjestelmän tilannekatsaus ja yliopiston
hallintojohtosäännön päivittämisprosessi
- Oikeustieteiden, kasvatustieteiden ja taiteiden
tiedekunnat, kielikeskus sekä koulutus- ja
kehittämispalvelut vierailivat hallituksen kokouksissa.

Yliopistokollegio 1.1.2022–31.12.2025

Lapin yliopiston yliopistokollegion jäsenenä ja varajäsenenä
(varajäsenet nimetty vaalihoitosäännön 35 § mukaisesti)
toimivat toimikaudella 1.1.2022–31.12.2025 sekä opiskeli-
jäsenet toimivat toimikaudella 1.1.2022–31.12.2023 (toi-
mikausi 2 vuotta) seuraavat henkilöt:

Markku Vieru, puheenjohtaja

Matilda Kalving, varapuheenjohtaja

I ryhmä:

Kirsti Lempiäinen, Mirva Lohiniva-Kerkelä, Heidi Pietarinen,
Ilkka Ratinen, Suvi Ronkainen, Heli Ruokamo, Markku Vieru,
pj., Mikko Vuorenpää, varajäsen Soile Veijola

II ryhmä:

Katariina Soudunsaari, Heidi Sinevaara-Niskanen, Heikki
Tuisku, Minni Haanpää, Hanna Marttiini, Ilona Mettiäinen,
Lauri Lantela, Ulla Palovaara, varajäsen Markku Kiikeri

III ryhmä: (opiskelijajäsenet)

Katariina Henttonen, Axel Ojala, Matilda Kalving, vpj., Ella
Keski-Panula, Krista Perälä, Niko Mäntynen, Cevor Tikerpuu,
Joonas Pitkänen

Varajäsenet: Siiri Haarma, Sari Penttilä, Annu Kuivas ja
Kristiina Penna.

Yliopistokollegion kokoontuminen

Yliopistokollegio kokoontui kolme kertaa, joista kerran
yhdessä hallituksen kanssa. Lakisääteisenä tehtävänään
kollegio myönsi vastuuvapauden yliopiston hallitukselle
ja vahvisti tilinpäätösasiakirjat vuotta 2021 koskevalta tili-
kaudelta ja totesi sekä hallituksen että kollegion opiskeli-
jäsenet toimikaudelle 1.1.–31.12.2023.



Lapin yliopiston rehtori Antti Syväjärvi sekä vuoden 2022
vararehtorit Satu Uusiautti (vas.) ja Osmo Rätti (oik.) lukuvuoden
avajaiskulkueessa 5.9.2022. Kuva: Ville Rinne

4. HENKILÖSTÖ

Lapin yliopiston henkilökunnan lukumäärä oli vuoden 2022 lopussa 732 henkilöä, vastaava luku vuoden 2021 lopussa oli 733. Opetus- ja tutkimushenkilökunnan osuus oli 50,8 %, eli 372 henkilöä ja muun henkilökunnan osuus 49,2 %, eli 360 henkilöä.

Muun henkilökunnan luvussa (360) on mukana 258 LUC Palveluihin kuuluvaa henkilöä. LUC Palveluiden henkilöstöstä arviolta 120 työntekijän työpanos kohdistuu Lapin ammattikorkeakoulun hallinto- ja tukipalvelutehtäviin. Näin ollen yliopistoa palvelevan muun henkilökunnan määrä on noin 240 henkilöä (32,8 %).

Opetus- ja tutkimushenkilökunnasta vuoden 2022 lopussa 55,9 % oli pysyvässä työsuhteessa ja muusta henkilökunnasta 73,9 %. Professoreita ml. tutkimus-, apulais- ja työelämäprofessorit oli yhteensä 67, heistä naisia oli 47. Professoreista työskenteli vakituisessa työsuhteessa 49 henkilöä ja kokoaikaisessa työsuhteessa 58 henkilöä.

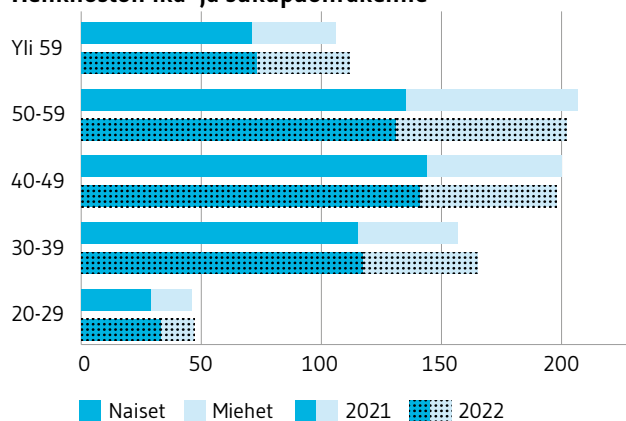
Henkilökunta työsuhteittain	31.12.2021	31.12.2022
Henkilökunta yht.	733	732
Opetus- ja tutkimushenkilökunta	381 (51,98%)	372 (50,8%)
joista ulkomaalaisia	33	37
Työsuhde toistaiseksi	215 (56,4%)	208 (55,9%)
joista osa-aikaisia	2	7
Määräaikainen työsuhde	166 (43,5%)	164 (44,1%)
joista osa-aikaisia	48	17
Muu henkilökunta	352 (48,02%)	360 (49,2%)
joista ulkomaalaisia	9	12
Työsuhde toistaiseksi	274 (78,84%)	266 (73,9%)
joista osa-aikaisia	12	14
Määräaikainen työsuhde	78 (22,16%)	94 (26,1%)
joista osa-aikaisia	14	17

Yliopistossa tehdyt henkilötyövuodet kasvoivat edelliseen vuoteen verrattuna 24,24 htv:ta. kokonaishenkilötyövuosimäärän ollessa 694,51 htv. Henkilötyövuosien kasvu kertyi suurelta osin (89 %) muun henkilökunnan ryhmästä. Ulkomaalaistaustaisen henkilökunnan henkilötyövuosia kertyi yhteensä 30,8 htv (henkilöitä 49), näistä opetus- ja tutkimushenkilökunnan henkilötyövuosia oli 24,6. Edellisenä vuonna ulkomaalaistaustaisen henkilökunnan henkilötyövuosia kertyi yhteensä 29,2 (henkilöitä 42), näistä opetus- ja tutkimushenkilökuntaa oli 24 htv:ta.

HTV:t työsuhteittain	2021	2022
Henkilökunta yht.	670,27	694,51
Opetus- ja tutkimushenkilökunta	325,71 (48,6%)	331,99 (47,8%)
joista ulkomaalaisia	24,0	24,6
Muu henkilökunta	327,55 (48,86%)	349,09 (50,26%)
joista ulkomaalaisia	5,2	6,2
Sivutoiminen tuntiopetus	17 (2,54%)	13,43 (1,93%)

Liitteenä: henkilötyövuodet yksiköittäin, henkilöryhmittäin ja tutkijauravaiheittain (Taulukot: 1-3.)

Henkilöstön ikä- ja sukupuolirakenne



Eläköityminen ja työvapaita	2021	2022
Eläkkeelle siirtyi	19	18
Osa-aika-, osatyökyvyttömyys- tai määräaikaisella työkyvyttömyyseläkkeellä	5	7
Hoitovapaa	6	8
Osittainen hoitovapaa	4	4
Äitiys- tai vanhempainvapaa	14	19
Isyysvapaa	5	11
Vuorotteluvapaa	1	3

Eläkkeelle siirtyi 18 henkilöä, keskimääräinen eläkkeelle siirtymisikä oli 65 v.

Henkilöstön palkkaus	2021	2022
Henkilökunta lkm 31.12.	733	732
Henkilökunnan lkm. keskim.	709	736
Palkat ja palkkiot, 1000 €.		
- päätoimen palkat	30 069	32 048
- luento- ja tuntiopetuspalkkiot	600	600
- muut palkat ja palkkiot	1194	1229
- muut korvaukset	27	8
- lomarahat ja lomakorvaukset	1644	1817

Liitteenä: Henkilöstön palkkaus 2017–2022. (Taulukko 4.)

Joulukuussa 2022 naisten keskipalkka/miesten keskipalkka päätoimiset, kokoaikaiset palvelussuhteet huomioituna oli opetus- ja tutkimushenkilökunnan osalta 99,3 % ja muun henkilökunnan osalta 88,8 %.

Henkilöstön työhyvinvointi

Sairauspoissaolot	2021	2022
Opetus- ja tutkimushenkilökunta pt.		
- sairauspoissaolot, lkm	158	313
- sairauslomalla olleiden henkilöiden lkm	79	124
- sairauslomapäivien lkm	2674	2801
- yli 10 pv sairauslomat, pv	2367	1920
- yli 10 pv:n sairauslomalla olleita henkilöitä, lkm	27	46
- yli 10 pv:n sairauslomalla olleiden %-osuus henkilökunnan lkm:stä	7,1%	12%
Muu henkilökunta		
- sairauspoissaolot, lkm	427	768
- sairauslomalla olleiden henkilöiden lkm	171	252
- sairauslomapäivien lkm	4562	5237
- yli 10 pv sairauslomat, pv	3708	3252
- yli 10 pv:n sairauslomalla olleita henkilöitä, lkm	48	42
- yli 10 pv:n sairauslomalla olleiden %-osuus henkilö-kunnan lkm:stä	13,6%	11,6%

Sairauspoissaolojen määrä oli yhteensä 1081 (2021: 585). Sairauslomalla oli yhteensä 376 henkilöä (2021: 250). Työmatkatapaturmia sattui yhteensä 2 tapausta (2021: 4). Työtapaturmia oli yhteensä 6 tapausta (2021:5).

Työterveyshuollon mukaan sairauspoissaolojen kasvua selittää koronapandemian jatkuminen sekä syyskauden voimakas influenssaepidemia. Näillä oli merkittävä vaikutus erityisesti alle 10 päivän sairauspoissolojen määrän kasvuun.

Sairauspoissaoloissa on nähtävissä myös myönteistä kehitystä; pysyvämpää työkyvyttömyyttä indikoivien pitkien sairauspoissaolojen määrä aleni molemmissa henkilöstöryhmissä.

Työhyvinvointipalveluiden koordinoitua ja yksiköiden hyvinvointitoimia tuettiin HR-palveluihin sijoittuvalla, uudella hyvinvointikoordinaattori -tehtävällä.

Strategisen hyvinvoinnin ja yhteisöllisyyden kehittämishojelman (Work+) edistämistä jatkettiin yhteisen viitekehysten puitteissa kartoittamalla eri osa-alueiden näkökulmasta jo olemassa olevia hyvinvointia tukevia toimintoja ja selvittämällä, millaisilla uusilla toimenpiteillä jokaista osa-alueita voidaan edelleen kehittää. Osana Work+ ohjelmaa sekä vuoden 2021 työhyvinvointikyselyn keskeisiin kehittämiskohteisiin liittyen toteutettiin johtamisen ja esihenkilötyön tueksi koulutusjakso esihenkilöille ja johtotehtävissä olleille huhti- ja syyskuun välisenä aikana.

Esihenkilötyön ja henkilöstön hyvinvoinnin tukemiseksi järjestettiin myös erilaisia tiedotus- ja keskustelutilaisuuksia yhteistyössä työterveyspalveluja tarjoavan Terveystalon asiantuntijoiden kanssa. Esihenkilöille tarjottiin koulutusta myös palvelussuhdeasioiden perustiedoista yhteistyössä Sivistan kanssa.

5. TOIMINTA JA TULOKSET

Lapin yliopisto on julkisoikeudellinen yhteisö. Yliopisto noudattaa sovellettua säätiökaavaa tilinpäätöksessään. Toimintakertomus on tilinpäätöstä täydentävä ja selventävä asiakirja.

Yliopistokollegion päätöksellä KPMG Oy on Lapin yliopiston vuositilintarkastaja sekä projektien tilintarkastaja.

Koronapandemia vaikutti yliopiston talouteen vielä vuonna 2022. Tilikauden aikana syntyi kustannussäästöjä mm. matkakustannuksissa.

Kustannustaso palautuu normaalille tasolle tilikauden 2023 aikana ja tähän on varauduttu muun muassa välttämällä uusien kiinteiden kustannuksien syntymistä.

Hanketoiminta kehittyi myönteisesti liikevaihdon ollessa yli 10,6 miljoonaa euroa. Tilikauden 2022 tulos oli 0,2 miljoonaa ylijäämäinen (10,5 miljoonaa euroa vuonna 2021) ja toiminnallinen tulos oli 2,6 miljoonaa euroa ylijäämäinen (5,4 miljoonaa euroa vuonna 2021). Tilikauden ylijäämä sisältää 4,4 miljoonaa euroa sijoitustoiminnan realisoitumattomia tappioita sekä 2,0 miljoonaa euroa rahoitustuotoja.

Lapin yliopiston taserakenne on hyvä. Omavaraisuusaste laski Lapin ammattikorkeakoulun 12 miljoonan euron osakehankintojen myötä vuosina 2016–2017 pankkilainoituksen seurauksena, mutta omavaraisuusaste on kohentunut lainan lyhennyksien ja ylijäämäisten tilikausien myötä.

Tilikaudella 2022 perusrahoitus laski 0,3 miljoonaa euroa ja kokonaisliikevaihto puolestaan kasvoi 0,5 miljoonaa euroa. Täydentävän rahoituksen osuus kokonaisrahoituksesta oli vuonna 2022 37,3 % (36,1 %). Vuoden 2022 ylijäämä siirretään edellisten tilikausien ylijäämään.

5.1 Talouden määrälliset tavoitteet ja tunnusluvut

	2019	2020	2021	2022
Tuotot	51 856 020	53 253 332	62 503 934	63 085 512
Ylijäämä/ Alijäämä	-321 580	5 818 665	10 473 107	204 156
Ylijäämän osuus liike- vaihdosta	-0,6 %	10,9 %	16,8 %	0,3 %
Liikevaihdon muutos %	2,3 %	2,7 %	17,4 %	0,9 %
Liike- voitto %	-3,5 %	4,91 %	8,6 %	4,1 %
Oman pääoman muu- tos %	-0,8 %	14,8 %	22,9 %	4,6 %
Sijoitus- toiminnan tuotto käyvin arvoin %	6,9 %	16,1 %	18,3 %	-8,9 %
Quick ratio	2,7	2,1	3,3	2,7
Kassan riittävyys päivissä	105	88,5	152,2	110,5
Omavarai- suusaste %	70,1 %	72,8 %	76,7 %	78,4 %
Netto- velkaantumis- aste	-12,39 %	-5,57 %	-25,07 %	-16,04 %
Täydentävä rahoitus	17,7 (34,2 %)	16,3 (30,6 %)	22,5 (36,1 %)	23,6 (37,4 %)

Ukrainan sota vaikuttaa merkittävästi mm. hanketoimintaan Venäjän talouspakotteiden muodossa. Tässä vaiheessa on liian aikaista arvioida taloudellista kokonaisvaikutusta toimintaan, mutta suorien pakotevaikutuksien lisäksi välillisiä vaikutuksia ovat olleet inflaation kohoneminen, yhteistyön loppuminen Venäjän suuntaan sekä mahdolliset vaikutukset tulevaan perusrahoituksen kehittymiseen. Korkea inflaatio luo paineita kevään palkkanuotteluihin ja mahdollisesti nousevat palkkakustannukset tuovat oman haasteen talouden pitämiseksi tasapainossa. Yliopistoindeksissä kohoavat kustannukset huomioidaan kahden vuoden viiveellä.

5.2 Toiminnan määrälliset tavoitteet ja tunnusluvut

	Vertailuluku 2020	Toteuma 2021	Toteuma 2022	Tavoite
OKM-LY sopimusindikaattori:				
Strategisiin valintoihin kohdistuva kilpailtu tutkimusrahoitus	2,6 M€	3,5 M€	3,3 M€	2024: 3,1 M€ (2019: 2,3 M€)
Strategisiin valintoihin kohdistuvien vertaisarvioitujen julkaisujen määrä (JUFO taso 1-3)	239	254	287	2022: 260
Jatkuva oppiminen	21 000	22 153	16 737	2022: 22 500 op 2024: 24 000 op
Lapin yliopiston opiskelijoiden suorittamat opinnot Lapin ammattikorkeakoulun tarjonnasta (ristiinopiskelu)	670 op	1 235 op* 1 330 op**	480 op* 1 275 op**	2022: 1 300 op 2024: 2 000 op
Henkilöstön hyvinvointi (kansallinen yliopistokysely toteutetaan joka toinen vuosi)	3,71	3,55	Kyselyä ei toteutettu 2022.	2022: 3,85 2024: 3,95
Opiskelijoiden hyvinvointi (kandipalaute)	4,2	3,9	3,9	2022: 4,3 2024: 4,4
Ulkomaalaisen opetus- ja tutkimushenkilökunnan määrä	24 htv 8,5 %	24 htv 8,1 %	24,56 htv 7,4 %	2022: 42 htv/15% 2024: 51 htv/18 %
Kv. tutkinto-opiskelijoiden määrä	142	169	120	2022: 177 2024: 193
LY strategian seurannan indikaattorit:				
Strategisiin valintoihin kohdistuvien vertaisarvioitujen julkaisujen määrä (JUFO taso 1,2,3)	239	254	287	2022: 260 2024: 300
Strategisiin valintoihin kohdistuva kansainvälinen kilpailtu tutkimusrahoitus	0,8 M€	1,3 M€	1,15 M€	2024: 1,1 M€
Opetus ja ohjaus, kandipalautetieto	3,6 ***	3,4 ***	3,4	2024: 3,8
Opintojen eteneminen, kandipalautetieto	3,7 ***	3,6 ***	3,5	2024: 3,9
Työllistyminen	85% (2019)	83% (2020)		2024: Vuonna 2022 valmistuneista maisterin tutkinnon suorittaneista on työllisiä 90%

*Lapin amkin koulutustarjonta

**Yhteistoteutukset LY ja Lapin amk

*** Vuoden 2020 ja 2021 luvut eivät ole keskenään vertailukelpoisia, sillä kandipalautteen asteikko muuttui vuonna 2021.

LY –sisäisten tulossopimusten määrälliset tavoitteet (pl. tutkintota-voitteet ja strategian seurantaindikaattorit)	Toteuma 2020	Toteuma 2021	Toteuma 2022	Tavoite vuosittain 2021–2024
Tavoiteajassa valmistuneet maisterit	30,3 %	33,4 %	32,22 %	50 %
Vertaisarvioidut tieteelliset julkaisut JUFO-tasoilla 1–3	361	379	376	495
Kansainvälinen kilpailtu tutkimusrahoitus	1,047 M€	1,620 M€	1,655 M€	2,125 €
Muu kilpailtu tutkimusrahoitus	2,324 M€	2,514 M€	2,487 M€	4,1 M€
TUKO-opintotarjonta	116 op	118 op	131 op	150 op

5.3 Koulutus

Sopimuskaudella 2021–2024 valtioneuvoston korkeakoulu- ja tiedepoliittisia tavoitteita tukevaa strategiaperusteista rahoitusta kohdennetaan koulutus- ja osaamistason nostamiseen. Lapin yliopiston esittämät strategiaperusteiset koulutuslaajennukset vuosille 2021 ja 2022 lisäsivät opiskelijoiden määrää Lapin yliopistossa syksyllä 2022 alkavissa koulutuksissa 78 aloituspaikalla. Koulutuslaajennukset tulivat kasvatustieteiden (20), taiteiden (30) ja yhteiskuntatieteiden (28) tiedekuntiin. Lisäksi Lapin yliopisto haki ja sai uuden koulutusvastuun erityispedagogiikan koulutukseen. Koulutus alkaa vuonna 2023.

Yhteishaku	2019	2020	2021	2022
Ensisijaiset hakijat	1602	1935	2121	1770
Kaikki hakijat	6333	7200	7851	6639
Hyväksytyt	822	936	1008	993
Paikan vastaanottaneet	768	852	909	864
Hyväksytyt osuus hakijoista (%)	13,0	13,0	12,8	15,0

Lapin yliopistoon haki kevään 2022 yhteishaussa (sis. erillis-haun) yhteensä 6639 henkilöä, joista ensisijaisia hakijoita oli 1770. Valintakokeet järjestettiin kampuksella onnistuneesti Covid19- pandemian edellyttämin turvallisuuksjärjestylin. Opiskelupaikan vastaanotti 864 opiskelijaa.

Kansainväliset maisteriohjelmat 3 kpl	2019	2020	2021	2022
Kaikki hakijat	263	167	311	273
Hyväksytyt	54	20	28	31
Paikan vastaanottaneet	41	17	20	18
Hyväksytyt osuus hakijoista (%)	20,5	12,0	9,0	11,4

Kansainvälisiin maisteriohjelmiin haki 273 henkilöä. Heistä hyväksyttiin 31 ja opiskelupaikan vastaanotti 18 opiskelijaa.

Opiskelijamäärät (tutkinto-opiskelijat)	2019	2020	2021	2022
Kandi- ja maisteritutkinto	3867	3978	4182	4275
Lisensiaatti- ja tohtori	453	471	459	501
Yhteensä	4320	4449	4641	4776
joista kv. opiskelijoita	150	120	105	120
Opintopisteet (ei sis. jatko-opiskelijoita)	139 773	145388	169725	148 174

Yliopistossa opiskeli vuonna 2022 yhteensä 4275 perustut-

kinto-opiskelijaa. Perustutkinto-opiskelijat suorittivat opintopisteitä yhteensä 148 174.

Tutkinnot	2019	2020	2021	2022	Tavoite 2021–2024 (vuosittain)
Kandidaatin tutkinnot	442	479	503	424	550
Maisteritutkinnot	495	485	446	452	518
- Kasvatusalat	114	115	93	97	123
- Oikeustieteet	140	148	151	130	138
- Taiteet	86	92	65	95	94
- Yhteiskuntatieteet	134	110	121	106	141
- Palvelualat (matkailu- tutkimus)	21	20	16	24	22
Tohtorin tutkinnot	25	29	27	23	30
KV-opiskelijoiden suorittamat tutkinnot	30	33	21	15	(-)
Yhteensä	962	993	976	899	1098

Tavoiteajassa suoritettut	2019	2020	2021	2022
Kandidaatin tutkinnot	442	479	503	424
Tavoiteajassa (%)	32,79	39,12	45,71	49,05
Korkeintaan vuosi tavoiteajan jälkeen %	31,16	30,33	22,55	27,25
Maisterin tutkinnot	495	485	446	452
Tavoiteajassa (%)	33,05	30,31	33,79	32,22
Korkeintaan vuosi tavoiteajan jälkeen %	24,63	28,25	28,77	31,33

Lapin yliopistossa suoritettiin yhteensä 899 tutkintoa, joista kandidaatteja 424, maistereita 452 ja tohtoreita 23.

Opiskelijapalaute

Kandipalautteen vastausaktiivisuus oli 99,3%. Opiskelijat olivat tyytyväisiä omaan opiskeluunsa (67 % samaa tai täysin samaa mieltä) ja odottivat menestyvänsä opinnoissaan (77% samaa tai täysin samaa mieltä). Lapin yliopiston opetus ja opetusmenetelmät koetaan pääsääntöisesti laadukkaiksi ja opiskelijat ovat keskimäärin tyytyväisiä koulutukseen ja omaan opiskeluunsa.

Harjoittelukoulu

Lapin yliopiston harjoittelukoulussa (HK) oli oppilaita yhteensä 539 ja henkilökuntaa 71. Harjoittelukoulun roolia vahvistettiin Lapin peruskoulujen etäoppimis- ja digitaalisen verkoston ytimenä ja koordinoijana sekä pedagogisena kehittämislaboratoriona toteuttamalla mm. eNorssien yhteinen tv-strategia, digitaalista ekosysteemiä ja oppilähtöistä oppimista tukeva oppimisympäristö yhteistyössä SYK:n kanssa. Harjoittelukoulu on toteuttanut Uudet lukutaidot -kehittämishanketta yhdessä maakunnan ja eNorssi-verkoston kanssa. Toiminnallisena painopisteenä on vahvistettu maakunnallisen yhteistyön koordinointia, oppimisympäristöuudistamista, yhteistyön vahvistamista aluehallintoviraston, Rovaniemen kaupungin, yliopiston opettajakoulutuksen, mediakasvatuksen, LUMA -keskus Suomen ja Arktisen keskuksen kanssa.

Tohtorikoulutus

Tohtorikoulutuksessa vakiinnutettiin temaattista, monitieteistä tohtoriohjelmää ”Arktisuus muuttuvassa maailmassa”. Ohjelman toinen tutkijoiden (6 kpl) rekrytointi toteutettiin kansainvälisellä haulla, johon saatiin runsaasti hakemuksia. Yliopiston tutkijakoulu järjesti kansallisen tohtorikoulutuspäivän (ulapland.fi/doceduday) lokakuussa. Tilaisuuteen osallistui noin 120 henkilöä eri puolilta Suomea ja läheisistä kumppanimaista. Työelämäyhteistyötä strategiseen tutkijakoulutukseen -hankkeessa (ESR) vakiinnutettiin yliopiston työelämäprofessoreiden kanssa PhD Career Café -urakahvila ja yhteistyössä alumien kanssa tuotettiin Tohtoritarinat-videot YouTubeen.

Avoim yliopistokoulutus ja täydennyskoulutus

Opiskelijamäärät	2019	2020	2021	2022
Avoim yliopisto	3318	4266	3967	2447
Erillinen opinto-oikeus	148	301	103	151
Erillinen opinto-oikeus, opettaja	60	59	49	52

Opintopisteet	2019	2020	2021	2022
Avoim yliopisto	18 055	20 014	20 703	14 847
Erillinen opinto-oikeus	877	2484	804	1083
Erillinen opinto-oikeus, opettaja	452	508	386	297
Erikoistumis-koulutukset	425	670	335	510

Avoimessa yliopistokoulutuksessa ja täydennyskoulutuksessa suoritettiin yhteensä 16 737 opintopisteitä, joista avoimessa yliopistossa 14 847 opintopistettä. Avoimeen

yliopisto-opetukseen osallistui noin 1 900 henkilöä. Yliopistolla järjestettiin täydennyskoulutuksia yhteensä 55 kpl:ta, koulutuksiin osallistui 1 350 henkilöä.

Koulutus- ja kehittämispalvelut –yksikön (KOKE) järjestämän jatkuvan oppimisen koulutuspalveluiden painopisteenä olivat johtaminen, työhyvinvointi, opetus- ja kasvatustalosa sekä liiketoimintaosaaminen. Lisäksi yksikkö tuotti uraohjauspalveluja korkeakoulututkinnon suorittaneille työnhakijoille. Liiketoimintaosaamisen kehittämisessä keskeisinä painopisteenä olivat tuotekehityksen ja palvelumuotoilun alueille sijoittuvat koulutus- ja kehittämiskonaisuudet.

Koulutusratkaisuja rakennettiin mm. äkillisen rakennemuutoksen kohdanneelle Kemi-Tornio alueelle. Alueen työvoimapulaan ja kohtaanto-ongelmaan vastattiin kehittämällä ura- ja ohjauspalveluita erityisesti korkeakoulututkinnon suorittaneille työnhakijoille. Lisäksi yksikkö koordinoi alueellista TalentHub- toimintaa. Urapalveluiden kehittämistyötä tehtiin tiiviissä yhteistyössä alueen kuntien ja ELY-keskuksen TE-palveluiden kanssa. Urapalveluiden yhtenä keskeisenä kohderyhmänä olivat korkeakoulututkinnon suorittaneet maahanmuuttajat.

Koulutustoiminnan kehittämisen painopisteenä oli työelämäyhteistyön pedagogisten menetelmien kehittäminen, jolloin koulutuksellisten tavoitteiden lisäksi toiminnassa korostuivat TKI-toiminnalle tyypilliset interventiot.

Avoimia yliopisto-opintoja järjestettiin kaikkien tiedekuntien sekä kielikeskuksen opintotarjonnasta. Avoin yliopisto järjesti tutkinto-opiskelijoille kesälukukauden kieliopinnot intensiiviopetuksena sekä tarjosi tutkinto-opiskelijoille verkko-opintoja. Lukiolle tarjottiin avoimia yliopisto-opintoja ns. kurkistuskursseina tutustumisena yliopisto-opintoihin.

Avoim yliopisto osallistui Kolmisuuntaisesta yhteistyömallista voimaa valmistumiseen -hankkeeseen (KOVA), jossa etsittiin avoimen yliopiston tarjonnasta sopivia opintoja ja laadittiin uusia opintosisältöjä tutkinto-opintonsa keskeyttäneille opiskelijoille. Yliopisto-opintojen markkinointia Lapin ammattikorkeakoulun opiskelijoille ns. LUC-opintoina lisättiin. Opinnot tarjottiin avoimen yliopiston kautta maksutta pääsääntöisesti verkko-opintoina. Suosituimpia opintoja olivat kasvatustieteen perusopinnot, kieliopinnot ja peliopinnot. Avoin yliopisto osallistui syksyn aikana Digivisio2030 -kehittämisprojektin jatkuvan ja joustavan oppimisen tarjottimen toiminnallisuuksien määrittelyyn ja kommentointiin.

Vuoden 2022 lopussa laadittiin Lapin ammattikorkeakoulun kanssa synkronoitu muutosohjelman suunnitelma sekä suunniteltiin yhteinen Lapin korkeakoulukonsernin hake- mus pilottikorkeakouluiksi jatkuvan oppimisen teemalla.

Koulutuksen kehittäminen

Lapin yliopisto läpäisi Kansallisen koulutuksen arviointikeskuksen (Karvi) laatuauditoinnin. Koulutuksen osalta vahvuuksiksi todettiin erityisesti yhteisöllisyys ja opettajien tiedekuntarajat ylittävä yhteistyö ja kehittäminen. Kehittämiskohteena pidettiin erityisesti korkeakoulupedagogisen osaamisen vahvistamista. Auditointipalautteita käsiteltiin työryhmissä ja yhteisön kanssa, ja koulutuksen osalta tartuttiin moniin kehittämistoimiin, jotka myös nivoutuivat hyvin strategisten kehittämisohjelmien toimenpiteisiin.

Lapin yliopiston oman auditoinnin lisäksi yliopisto osallistui aktiivisesti Korkeakoulupedagogiikan tila ja uudistaminen -arvioinnin ensimmäiseen vaiheeseen. Syksyllä 2022 arvioinnissa kerättiin kyselyin tietoa yliopiston johdolta, opetus henkilöstöltä ja opiskelijoilta. Arviointitiedonkeruu jatkuu vuonna 2023 muun muassa fokusryhmähaastatteluin.

Lapin yliopisto oli aktiivisesti mukana valtakunnallisessa Digivisio2030 hankkeessa. Vuonna 2022 järjestettiin Digivisio2030-keskustelutilaisuuksia ja myös hanketoimiston jäsenet vierailivat Lapin yliopistolla. Digivisiotyön koordinoitiin palkattiin muutoskoordinaattori, joka laati syksyllä 2022 Lapin yliopiston Digivisio-muutosuunnitelman. Lisäksi Lapin yliopisto ja Lapin ammattikorkeakoulu jättivät yhteishakemuksen Digivisio 2.0 -pilottihakuun.

Strategian mahdollistajien Study+ -kehittämisohjelman toimenpiteitä olivat:

- Rakennettiin henkilöstölle suunnattu pysyvä korkeakoulupedagogiikan opintokokonaisuus (15 op, opetus alkaa 2023) ja rekrytoitiin korkeakoulupedagogiikan yliopistonlehtori vahvistamaan korkeakoulupedagogista tutkimusta ja kehitystä.
- Etäopetusvälineiden hyödyntämistä tuettiin muun muassa Lapin yliopiston ja ammattikorkeakoulun yhteisillä DigiPeda-tunneilla sekä yliopiston tiedekunnat ja yksiköt osallistavilla hankkeilla (esim. Videopedagogiikka+).
- Lapin yliopiston OmaOpettaja-malli otettiin käyttöön. Myös uudet opinto- ja ohjauspalvelut järjestäytyivät vuoden 2022 aikana.
- Opetusprofiilit ja pelisäännöt -projekti käynnistettiin tavoitteena määritellä opettajien ja opiskelijoiden sekä opetussuunnittelun tueksi yhteisiä toimintatapoja.
- Uudistettiin opiskelijapalautekyselyn sisältö ja otettiin käyttöön opintojaksopalautetoiminto Spark Pepissä.
- Korkeakoulukonsernin yhteisen opetustarjonnan suunnittelua ja kehittämistä jatkettiin. Uusien opintojaksojen ja -kokonaisuuksien kehittämiseksi avattiin loppuvuodesta 2022 yhteinen rahoitushaku molempien korkeakoulujen opetushenkilöstölle.

- Uusi saamenkielisille suunnattu pohjoissaamenkielen 25 opintopisteen kokonaisuus käynnistyi.
- Jatkettiin Tulevaisuuden tutkintokoulutus skenaariotyöskentelyä.
- Pidettiin Lasten ja nuorten tiedekeskuksen uJunnun avajaiset ja jatkettiin toiminnan organisointia.
- Perustettiin Avoimien oppimateriaalien työryhmä, joka perehtyy yliopiston avoimen opetuksen ja oppimisen linjauksen tilanteeseen, luo tukimateriaalin sekä tiedottaa ja ohjaa henkilöstöä avoimen opetuksen linjauksen sisällöistä ja soveltamisesta omassa työssä.
- Päätettiin liittyä kestävyysopintojen verkostoon vuodesta 2023 lähtien.

Strategian mahdollistajien Global+ -kehittämisohjelman toimenpiteitä olivat:

- Master School ULapland-toiminnassa aloitettiin kansainvälisen koulutussuunnittelun iltapäivätahtumat, lisäksi toteutettiin yksikkökohtaisia suunnittelun ja kansainvälistymisen tukikäyntejä.
- Teetettiin opiskelijoiden harjoitustyönä koulutusvientistrategian luonnos ja kartoitus yliopiston koulutusviennin asiantuntijapoolista.
- Ensimmäiset Suomi Stipendi -apurahajärjestelmän ja Lapin yliopiston oman International Talent ULapland -apurahan saaneet opiskelijat aloittivat opintonsa.
- Osallistuttiin kansallisiin yhteistyöpilotteihin ja -verkostoihin (esim. Study in Finland (HERENET), FARMII)
- Rekrytoitiin kansainvälisten asioiden johtaja kansainvälistymisen strategista työtä johtamaan.
- Osallistuttiin eurooppalaisen yliopistoallianssin AcrossEU -hakemukseen. Hakemus jäi ensimmäiselle varasijalle. Päätettiin jättää uusi hakemus vuoden 2023 haussa.

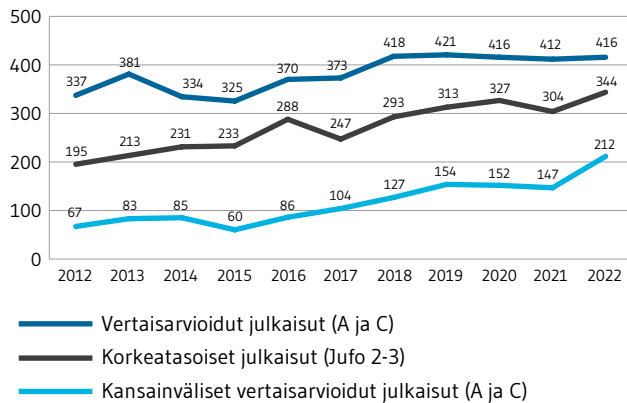
Strategian mahdollistajien Work+ -kehittämisohjelman toimenpiteitä olivat:

- Opiskelijoiden opiskelukykyä ja opintojen etenemistä seurattiin tiiviisti hyvinvointityöryhmässä ja opetuksen johto- ja kehittämisryhmässä hyviä käytänteitä ja yhteisiä ratkaisuja hakien.
- Opiskelijahyvinvointiin kohdistuvat erillisrahoituksella toteutetut hankkeet etenivät suunnitellusti vuoden 2022 aikana (mm. OKM:n erityisavustus korkeakouluopiskelijoiden hyvinvoinnin, yhteisöllisyyden ja opintoihin kiinnittymisen tukemiseen sekä ESR-rahoitus Korkeakouluopiskelijoiden digitaidot+ -hankkeeseen).

5.4 Tutkimus, kehittämis- ja innovaatiotoiminta

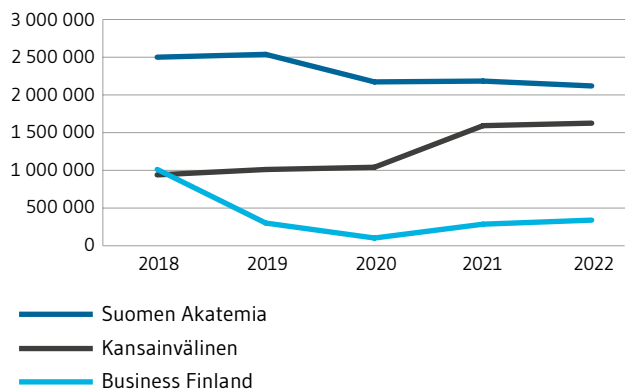
Osana yliopiston strategian toimeenpanosuunnitelmaa käynnistettiin viisi strategisia valintoja tukevaa tutkimushanketta, joita rahoitetaan Lapin yliopiston hallituksen tähän tarkoitukseen kohdentamalla 1,25 M€ rahoituksella vuosille 2022–2024. Lisäksi vuonna 2022 käynnissä oli Suomen Akatemian rahoittamia profiloitumistoimia neljällä eri profiloitumisalueella: Arktiset oikeudet ja luonnonvarat, Arktiset alkuperäiskansat, Vastuullinen matkailusuunnittelu, sekä Hyvinvointioikeus. Toimilla tavoitellaan tutkimuksen laadun vahvistamista esimerkiksi tukemalla tieteellisesti korkeatasoista kansainvälistä ja kansallista yhteistyötä. Toimien odotetaan johtavan muun muassa kilpaillun rahoituksen määrän kasvuun sekä korkeatasoisiin julkaisuihin.

Tieteelliset julkaisut



Lapin yliopistossa tuotettujen vertaisarvioitujen julkaisujen (A ja C) kokonaismäärä (416 kpl) pysyi edellisen vuoden tasolla. Korkeatasoisten (Jufo-taso 2–3) vertaisarvioitujen tieteellisten julkaisujen määrä (212 kpl) kasvoi merkittävästi vuoteen 2021 verrattuna. Vuoden 2022 vertaisarvioituista tieteellisistä julkaisuista 49,8% oli avoimesti saatavilla. Kansainvälisten vertaisarvioitujen julkaisujen osuus oli 83 %.

Kilpailtu tutkimusrahoitus, €



Hanketoiminta oli vilkasta, käynnissä oli yhteensä 288 hanketta. Hankerahoituksen käytön kokonaismäärä oli yhteensä 10,5 miljoonaa euroa. Kilpaillun tutkimusrahoituksen käyttö oli 4,1 miljoonaa euroa, josta kansainvälisen rahoituksen osuus 40 %. Kansainvälisen kilpaillun rahoituksen instrumentteihin osoitettujen hankehakemusten (ml. Horisontti Eurooppa) läpimenoprosentti nousi 24 %:iin.

Vuoden väitöskirjapalkinto jaettiin ensimmäisen kerran yliopiston vuosijuhlissa. Palkinto myönnetään vuosittain parhaimmaksi arvioidulle väitöskirjalle.

Lapin korkeakoulukonsernin ihmistieteiden eettinen toimikunta vastaanotti yhdeksän lausuntopyyntöä vuonna 2022 ja antoi yhdeksän lausuntoa. Lausunnot olivat joko myönteisiä tai myönteisiä ehdollisena (korjausvaatimuksin). Yhtään kielteistä lausuntoa ei annettu.

Lapin yliopistossa käsiteltiin vuonna 2022 edellivuoden tapaan kahta hyvän tieteellisen käytännön (HTK) -loukkausepäilyä Tutkimuseettisen neuvottelukunnan vahvistaman prosessin mukaisesti.

Tutkimuksen kehittäminen

Yliopiston hallitus käynnisti yliopiston tutkimuksen kokonaisarvioinnin, jonka itsearviointivaihe toteutettiin vuonna 2022. Arviointiin osallistuu yhteensä 14 arviointiyksikköä yliopiston kaikista tiedekunnista ja yksiköistä.

Lapin yliopisto järjesti kansallisen tohtorikoulutusverkoston vuosittaisen tohtorikoulutuspäivän. Englanninkielisen päivän teemana oli tutkijakoulujen ja tohtorikoulutuspalveluiden rooli erityisesti avoimuuden, kansainvälisyyden ja vastuullisuuden näkökulmasta.

Tutkimuksen kehittämistyöryhmä (TUKERY) kokoontui tutkimusvararehtorin johdolla yhteensä kymmenen kertaa ja käsittelee muun muassa yliopiston tutkimuksen profiloitumista, tutkimuksen strategisia valintoja edistävän rahoitushaun toimeenpanoa, tutkimuksen kokonaisarviointia, sekä yliopiston tutkijakoulutuksen ja TKI-palvelujen kehitystä. TUKERY seurasi myös yliopiston ulkopuolisen rahoituksen hakemuksia ja onnistumisia, sekä kansallisia tutkimusrahoitukseen vaikuttavia päätöksiä.

- Yliopisto liittyi CoARA:n (Coalition for Advancing Research Assessment) jäseneksi. CoARA on eurooppalainen yhteenliittymä tutkimuksen arvioinnin uudistamiseksi.
- Valmisteltiin hakemus Yliopistojen profiloitumisen vahvistaminen kilpailulla rahoituksella (PROFI 7) -hakuun.
- Valmisteltiin arktisen tutkimuksen ja osaamisen ekosysteemiä ja arktisen osaamisen ja tiedon rikastamo (Arctic Knowledge and Information Services) -konseptia.

- Lapin yliopiston saamen- ja alkuperäiskansatutkimuksen kehittämistyöryhmä aloitti työnsä
- Valmisteltiin toimintamalli saame- ja alkuperäiskansatutkimuksen residenssitoiminnan käynnistämiseksi Inarissa (yhteistyö Saamelaismuseumo Siidan kanssa). Tutkimusresidenssitoiminnan tavoite on lisätä yhteiskunnallista vuorovaikutusta; mahdollistaa tutkijoiden ja paikallisten yhteisöjen kohtaamisia ja edistää tutkimustulosten paikallista hyödyntämistä.
- Nimitettiin Lapin yliopistoon kolme UArctic Chair'ia ja kaksi Arctic Five Chair'ia. Chair'it tukevat tutkimusta ja koulutusta

5.5 Taiteellinen toiminta

Yliopiston henkilökunnan taiteellinen toiminta oli aktiivista. Taidejulkaisuja raportoitiin yhteensä 185. Yliopiston hallinnassa olevissa gallerioissa (11 kpl) pidettiin yhteensä 124 näyttelyä. Vuosittaiseen taiteiden tiedekunnan henkilökunnan näyttelyyn osallistui tiedekunnasta 26 taiteilijaa 40 teoksella. Lapin yliopiston ja Wihurin rahaston yhteistyönä yliopiston taiteilija-ateljeessa työskenteli syksyn aikana jo 53. vierailtava taiteilija. Opiskelijat ja henkilökunta saivat sekä kotimaisia että kansainvälisiä tunnustuksia ja palkintoja kilpailuissa.

Taiteellista toimintaa toteutettiin monimuotoisesti myös verkkojulkaisuina. Suomen ulkopuolella henkilökunnan näyttelyitä oli Espanjassa, Islannissa, Iso-Britanniassa ja Italiassa. Henkilökunnan näyttelyssä kävijöitä kirjattiin 5542. Vuoden 2022 taiteellisen toiminnan huippusaavutuksia oli yliopiston henkilöstön runsas osallistuminen Nykyaiteen museo Kiasmassa Helsingissä esillä olleeseen Kompassissa pohjoinen -näyttelyyn. Näyttely esittelee Jenny ja Antti Wihurin rahaston merkittävää nykyaidekoelmaa painottuen Pohjois-Suomesta kotoisin olevien tai siellä työskentelevien taiteilijoiden teoksiin.

Taiteellisen toiminnan kehittäminen

Taiteellista toimintaa kehitettiin sekä taiteiden tiedekunnan johtoryhmässä, opetussuunnitelmatyöryhmässä että näyttelytyöryhmässä. Erityisenä kehittämisteemana oli taiteellisen toiminnan ja taiteellisen tutkimuksen rajapinta. Näyttelytoimintaa kehitettiin käyttämällä ulkopuolista kuratointia.

5.6 Yhteiskunnallinen vuorovaikutus ja vaikuttavuus

Lapin yliopisto vastasi Arctic Five -verkoston toiminnan koordinoinnista. Verkosto käynnisti Chairs-ohjelman ja valitsi 15 tutkijaa luodakseen uudenlaisen bottom-up -yhteistyömallin tutkijoiden välille helpottamaan institutionaalisten ja kansallisten rajojen ylittämistä. Käyttöön otetulla Arctic Five Fellows -aloitteella tuetaan nousevien tutkijoiden pääsyä arktisen tutkimuksen ja tutkimusyhteistyön aloille.

Lapin yliopisto ja 8 allianssikumppania allekirjoittivat loppuvuodesta 2022 monenvälisen Erasmus+ -sopimuksen. European Universities - rajat ylittävän allianssin (AcrossEU) tavoitteena on tiivistää yhteistyötä tutkimuksen, innovaatiolaboratorioiden, poikkeittieteellisen koulutuksen ja elinikäisen oppimisen aloitteiden kautta.

Lapin maakunnallinen tutkimuksen, kehittämisen ja innovaatiotoiminnan osaamiskeskittymä aloitti sopimus pohjaisen yhteistyön vuonna 2022. Lapin yliopiston, Lapin amk:n, GTK:n ja Luken osaamiskeskittymää on rakennettu EU-rahoituksella 2010-luvun alusta lähtien. Osaamiskeskittymän toiminta linkittyy Lapin älykkään erikoistumisen ohjelman toteutukseen ja Arctic Smartness -brändiin. Asiakkuusrajapinta osaamiskeskittymälle rakentuu Arktinen muotoilu ja kehittämissympäristöt klusterin kautta.

Lapin yliopiston Arktinen keskus on ollut mukana Suomen Arktisen politiikan strategian taustaselvityksissä ja asian tuntijat ovat osallistuneet keskusteluun Venäjän hyökkäyssodan vaikutuksiin arktisella alueella ja siellä tehtävään tiede- ja muuhun yhteistyöhön. Arktisen keskuksen tiedekeskukselle asetettiin neuvottelukunta, joka osaltaan tukee keskuksen rahoitus pohjan laajentamista ja näyttelyn uudistamista.

Vuosi 2022 oli haasteellinen UArctic-verkostolle kaikessa arktisessa toiminnassa. Sodan seurauksena UArctic seurasi Arktisen neuvoston esimerkkiä ja jäädettiin kaiken institutionaalisen yhteistyön Venäjän kanssa. Tällä hetkellä kaikkien venäläisten UArctic-jäsenten (55 organisaatiota) jäsenyys on tauolla, ja tämän seurauksena jäsenmäärä laski 165 jäseneen, vaikkakin uusia jäseniä verkostoon liittyi 11.

Alumnisivuja päivitettiin ja julkaistiin myös alumnitoiminnan englanninkieliset www-sivut. Lisäksi otettiin käyttöön tiedekuntien alumnitoiminnan itsearviointilomake, jonka avulla kerättiin tietoa alumnitoiminnasta tiedekunnittain. Alumnitoiminnassa jatkettiin LUC-tason vuoropuhelua ja päätettiin keskittyä kansainvälisen alumnitoiminnan kehittämiseen yhteistyössä vuonna 2023.

YV:n kehittäminen

- Lapin korkeakoulukonsernin neuvottelukunta (LUC neuvottelukunta) perustettiin toimikaudelle 2023-2024. Sillä vahvistetaan yhteiskunnallista vuorovaikutusta ja se toimii neuvoa antavana yhteistyöelimenä ja keskustelufoorumina tukien yliopiston koulutuksen ja tutkimuksen toimintaedellytyksiä, vaikuttavuutta ja työelämärelevanssia.
- Keväällä 2022 UArctic-verkoston hyväksyttiin uusi temaattinen verkosto, Thematic Network on Frozen Arctic Conservation, jossa Lapin yliopiston Arktisella keskuksella on keskeinen rooli vetäjänä. Lisäksi kolme Lapin yliopiston meritoitunutta tutkijaa nimitettiin UArctic Chair -tehtäviin.
- Yliopisto osallistui alueelliseen sidosryhmätilaisuuteen, jossa tarkasteltiin pohjoissuomalaisten korkeakoulujen alueellisista vaikuttavuutta sekä korkeakouluihin kohdistuvia odotuksia. Näkökulmina olivat alueellisiin työvoima- ja osaamistarpeisiin vastaaminen, TKI-toiminnan edistäminen sekä Talent Boost ja ekosysteemit. Tilaisuus oli osa opetus- ja kulttuuriministeriön ja yliopiston sopimuksen väli-tarkasteluprosessia (ks. toimintakertomuksen luku 1).
- Lapin yliopisto järjesti alueellisen sidosryhmätapaamisen Meri-Lapissa yhdessä Kemian kaupungin ja Tornion kaupungin kanssa. Tilaisuudessa ennakoitiin tulevaisuuden näkymiä elinkeinoelämän osaamistarpeiden näkökulmasta. Lisäksi keskusteltiin yritysten, kuntien ja oppilaitosten välisen yhteistyön edelleen kehittämistä sekä yhteisistä toimenpiteistä.
- Yliopisto jatkoi yhteistyötä Rovaniemen kaupungin, Lapin liiton, Lapin ELY -keskuksen ja Lapin AMK:n välillä kehittäen yhteistä Innovaatiotoiminnan ekosysteemiä. Ekosysteemisopimuksen painopistealueeksi alueella valittiin arktinen matkailu sekä tulevaisuuden hyvinvointipalvelut ja etäisyyksien hallinta.

6. LAPIN KORKEAKOULUKONSERNI

Yliopiston strategian toimeenpanoa jatkettiin myös korkeakoulujen yhteistyöllä. Yhteisiä toimenpiteitä suunniteltiin ja käynnistettiin sekä strategisten valintojen että strategian toteutumista tukevien mahdollistajaohjelmien osalta. Korkeakoulut jättivät yhteiseen valmisteluun perustuvat esitykset vuoden 2022 ja 2023 jakamattoman strategiapohjaisen rahoituksen hausta.

Lapin ammattikorkeakoulu Oy:n hallituksessa yliopiston edustajina jatkoivat rehtori Antti Syväjärvi (hallituksen pj.), vararehtori Satu Uusiautti ja suunnittelujohtaja Jorma Puuronen.

Lapin korkeakoulukonsernin yhteisten hallinto- ja tukipalveluiden (LUC Palvelut) toista toimintavuotta leimasivat erilaiset arvioinnit, tarkastukset ja palautteet. Lapin yliopiston auditoinnin kohteisiin sisältyneet juuri käynnistyneet LUC Palvelut saivat hyvän palautteen auditointiryhmältä. Palautteeseen sisältyneet esitykset toiminnan laadun vahvistamiseksi nostettiin kehittämisen kohteeksi. Loppuvuodesta eduskunnan oikeusasiamiehen suorittamissa tarkastuksissa LUC Palveluiden järjestämisessä, johtamisessa tai hallinnossa ei ollut huomauttamista eikä jatkoselvittämistä edellyttäviä asioita.

LUC Palveluiden ohjausryhmän vahvistamaan asiakkuudenhoitomalliin sisältyvät palveluiden onnistumista mittaavat ja kehittämistarpeita esiintuovat palautekyselyt toteutettiin vuoden aikana. Sekä palvelun tilaajien/välillisten asiakkaiden että LUC Palveluiden henkilöstön arvio palvelutoiminnan onnistumisesta ja tarvevastaavuudesta oli noin 3,5 tasolla asteikolla 1-5.

Keskeisimpiä kehittämistoimenpiteitä:

- Laadittiin palveluiden johtamista, tuottamista ja kehittämistä sekä kustannusten jakautumista täsmentävä LUC palveluiden palvelusopimus.
- Otettiin käyttöön LUC Palveluiden asiakkuudenhoitomalli.
- Toteutettiin kaksi LUC Palveluiden kokonaisuuden ja palvelualueiden kehittämistä tukevaa palautekyselyä (kohderyhminä palveluiden tilaajat sekä LUC Palveluiden henkilöstö).
- Valmisteltiin LUC Palveluiden toiminnan asiakas- ja tarvelähtöisyyttä vahvistavia kehittämistoimenpiteitä.
- Määritettiin uusi Matkailualan tutkimus- ja koulutusinstituutin johtamis- ja yhteistyömalli.
- Vuonna 2022 perustettu Lapin korkeakoulukonsernin neuvottelukunta (LUC neuvottelukunta) tukee myös Lapin korkeakoulukonsernin kehittämistä.

7. RISKIT JA NIIDEN HALLINTA

Globaalit haasteet, kuten pandemiat ja sodat, luovat Suomeen merkittäviä julkisen talouden ja hyvinvoinnin haasteita. Alijäämäinen julkinen talous tuottaa heijasteensa Lapin yliopiston toimintaan ja yliopistoyhteisön jäseniin. Monet haasteet ovat olleet pidempään läsnä ja osa niistä voi yhä syventyä. Hyvä talous ja ihmisten hyvinvointi rakentavat perustan onnistumiselle yliopiston perustehtävissä.

Korkeakoulujen rahoitusmalli ja ohjaus ovat arvioinnissa ja jonkinasteisen uudistuksen kohteena. Koulutuksen puolella perustehtävässä on käynnissä kansallisen koulutusjärjestelmän rakenteisiin ja koulutusvastuihin, sekä toisaalta tehtävien kansainvälistymiseen liittyviä muutoksia. Korkeakoulutettujen määrä tulisi nousta nykyisestä noin 41% tasosta merkittävästi vuosikymmen loppuun mennessä. Tutkimus-, kehitys- ja innovaatiotoimintaan liittyy paljon sisältöpainotusten ja rahoitusinstrumenttien uudistuksia. Lisäksi rahoituslaki (TKI) on päivittynyt huomioiden 4% TKI panostuksen tarpeen suhteessa bruttokansatuotteeseen.

Sijoitustoiminnassa tulee olla, sijoitusstrategian mukaisesti, aktiivista seuranta ja toimenpiteitä, joilla vastuullinen ja maltillinen tuotto-odotus voi toteutua. Sijoitus- ja liiketoiminnan tuottoja tulee ohjata aktiivisemmin perustehtävien tukemiseen kokonaisvaltaisen investointikartan myötä. Riskinhallintatoimena on huolehdittava konserniyhteistyön etenemisestä, jotta tehdyt valinnat tuottavat palveluhyödyn perustehtävään ja kustannusten hallintaan.

Keskeisimmät riskit koulutuksen ydintehtävässä liittyvät kykyyn olla oman perustoiminnan kehittäjä ja uudistaja sekä ketteryyteen toimia tulevaisuuden yliopistona. Koulutusvastuiden päivittyessä tarvitaan kehittyviä ja vetovoimaisia ohjelmia ja toisaalta tutkimus siirtynee yhä enemmän konsortioihin, ohjelmiin sekä ulkopuolisten sidosryhmien kanssa yhdessä toteutettaviin kokonaisuuksiin. Tiivistetysti opetuksen ja tutkimuksen keskeinen riski on siinä, kuinka yliopisto kykenee tiukentuvassa taloudessa huolehtimaan toiminnallisesta tuloksellisuudestaan ja sitä suhteellisesti parantamaan. Yhä ilmeisempää on, että vaaditaan yliopiston opetuksen ja tutkimuksen hienosäätöä, suuntaamista ja päivittämistä tai jopa uusia ratkaisuja sekä luopumisstrategioita aiemmista toimintamalleista.

Tulossopimuskautta (2021-2024) on leimannut kansalliset vaatimukset yhteistyöstä ja joustavista koulutuksen ja tutkimuksen ratkaisuista sekä yliopistoyhteisön hyvinvoinnin tarpeet. Näistä hyviä esimerkkejä ovat jatkuva oppiminen, koulutus- ja tutkimusallianssit sekä digivisio. Jatkuva oppiminen, tutkintotavoitteet ja koulutusvastuut edellyttävät sisältö- ja toteutus uudistusta, sekä varsin usein poisoppimista aikaisemmista käytännöistä. Vastaavasti muutokset tutkimuksessa, tutkimusinfroissa ja tutkimuksen tekemisen konsortiotavoissa haastavat parantamaan sidosryh-

mäyhteistyötä. Lapin yliopisto on perinteisesti ollut vahva koulutuksessa.

Koulutusjärjestelmän tulevaisuusvaihtoehdot, jatkuvan oppimisen kehittäminen sekä omien vahvuuksien löytäminen ovat esimerkkejä koulutushaasteista. Koulutuksen riskinhallinta edellyttää tulevaisuuteen suuntautuvia, kehittyviin työvoimatarpeisiin vastaavia sekä strategiaperusteisia valintoja, jolloin haasteena on kyky uusiutua ja kehittää opetusta, eli ikään kuin sanoittaa uudelleen tiede- ja taideperustaista koulutusta muuttuvassa kehityksessä. Korkeakoulukonserniyhteistyössä tulisi saada aikaan joustavampia opintopolkuja hyödyntäviä tutkintokoulutuksia. Riskinä yhä on kyky uusia opetusta sekä saavuttaa vetovoimaisia hakukohteita ja toisaalta saavuttaa tutkintotavoitteet. Riskinhallinta edellyttää samanaikaisesti koulutuksen vetoimatekijöiden tiedostamista, opintopolkujen, opiskelun ja valmistumisen jouhevuuksia, laadukkaan koulutuksen varmistamista sekä kansainvälisyyden lisäämistä.

Tutkimuksessa kilpailu rahoituksesta kasvaa entisestään. Haasteena on tutkimuksen ja sen rahoittamisen kasvava organisaatio-, ohjelma- ja strategiakeskeisyys, jolloin tutkimusta toteutetaan ja haetaan yhä enemmän konsortioissa. Tutkijalähtöinen, tai ns. vapaa tutkimus, on todennäköisesti rahoituksellisesti vähentymässä. Lapin yliopiston riskinä on kyky vastata tähän trendiin ja erityisesti kansainvälisen kilpaillun tutkimusrahoituksen saamiseen. Tutkimusintensiivisyys tulee saada paremmin läpi yliopiston, koska muutoin riskinä yhä edelleen on kansainvälisen tutkimuksen jääminen muutamien kymmenien tutkijoiden ydintehtäväksi.

Opetuksen ja tutkimuksen riskejä pyritään hallitsemaan toteuttamalla koulutusta suuremmissa tutkinto-ohjelmissa, hyödyntämällä digitalisaation mahdollisuuksia, edistämällä kansainvälistä maisterikoulua, ylittämällä perinteisiä yksikkörajoja yhteistoiminnan mahdollistamiseksi. Yhä on tarpeen kehittää opetus- ja tutkimusviestintää ja järjestäytyä kypsyneemmin tutkimusryhmiin. Lisäksi tulee pyrkiä investoimaan riittävät resurssit perustoimintaan, vahvistaa kansainvälisen tutkimusrahoituksen hakuosaamista ja jatkokehittää TKI-palveluita. Arvioinnin kautta saadaan tietoa tutkimuksen sisällöstä ja laadusta sekä voidaan kehittää tutkimusta tukevia järjestelmiä ja käytänteitä. Lopulta yhteistoiminnassa on vaikutettava alueellisen TKI-panostukseen kohti kansallista tasoa.

Perustehtävien riskien hallintaan liittyy olennaisesti taloudellisen kantokyvyn varmistaminen sekä kulujen hallinta strategisella johtamisella. Riskien hallintaa edistetään johtamisjärjestelmän kehittämisen myötä mm. opetuksen johto- ja kehittämistyöryhmässä sekä tutkimuksen kehittämistyöryhmässä. Lisäksi yliopiston tulee saavuttaa kon-

serniyhteistyölle asetetut sisällölliset tavoitteensa tiivistämällä omistajapolitiikkaa, ettei konserniyhteistyö jää vain palveluiden tasolle.

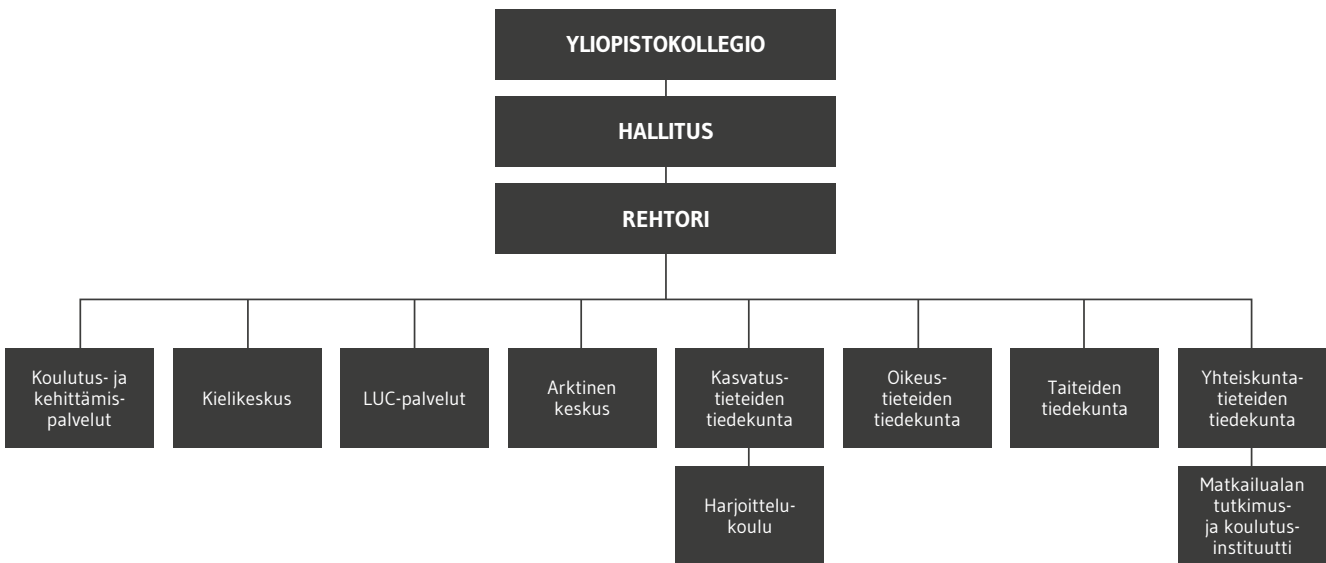
Kampuspainotteinen toiminta on arvokasta yliopistoyhteisön toimivuuden ja hyvinvoinnin kannalta. Riskinä on, että digitaaliseen kanavaan ei voi tuottaa riittävän mielenkiintoisia ja profiililtaan myönteisesti erottuvia vaihtoehtoja sekä toisaalta toimijoiden etääntyminen tai sivustaseuraajan rooli. Lapin yliopiston tulee huolehtia opetus- ja tutkimussisältöjen luontaisesta soveltuvuudesta hybridiyliopiston toimintaan sekä ketteryudesta ottaa haltuun ja toimia muutoksellisessa toimintaympäristössä.

Muutos aika luo opiskeluun ja työntekoon enemmän ajasta ja paikasta riippumattomia sekaelementtejä. Siten hybridin mahdollisuudet ja uhat ovat samanaikaisesti kansallisia ja kansainvälisiä. Hybridiyliopiston synnyttämät riskit ovat toiminnallisia ja sisällöllisiä, näihin aktiivisesti tarttumalla luodaan parhaat edellytykset toteuttaa opetusta ja tutkimusta sekä olla saavutettavissa oleva mielenkiintoinen yliopistokohde. Kyse on paljolti yliopistoyhteisön jäsenien kokemuksista ja hyvinvoinnista.

Globaalit koettelemukset ovatkin haastavia inhimillisestä näkökulmasta. Näiden koettelemusten merkitys on erityisesti henkinen, mikä vaikuttaa opintojen ja toisaalta yliopistotyön tuloksellisuuteen. Riskien hallintaan liittyvät yhä selkeämmin konkreettiset hyvinvointia palvelevat toimet, kuten erilaiset hyvinvointia tukevat hankkeet yliopistoyhteisössä ja monipaikkatyökokeilu.

Yliopiston on tiivistänyt toimintaansa valmius- ja turvallisuusorganisaationa. Valmiussuunnitelma on laadittu, valmiusharjoituksia on pidetty sekä pelastussuunnitelma päivitetty. Nämä vaativat jatkossa toistoja riskinhallinnan viitekehityksessä. Toimenpiteinä jatkossa ovat mm. koulutukset, webinaarit hybridi- ja kyberturvallisuudesta sekä perehdytykset asiakasrajapinnassa työskenteleville. Juurikin kyberympäristön riskit ovat kasvaneet julkisen sektorin toimijoihin kohdistuneiden loukkauksien johdosta. Yliopisto toteuttaa kehitystoimenpiteitä tietoteknisen infrastruktuurin turvallisuuden parantamiseksi, lisää yhä yhteisönsä tietoisuutta ja valmiutta uhkien suhteen sekä toimii tiivistävässä yhteistyössä viranomaisten kanssa.

LIITTEET



Kuvio 1. Lapin yliopiston organisaatorakenne 2022

	2018	2018	2019	2019	2020	2020	2021	2021	2022	2022
	<u>OPTU</u>	<u>MUU</u>	<u>OPTU</u>	<u>MUU</u>	<u>OPTU</u>	<u>MUU</u>	<u>OPTU</u>	<u>MUU</u>	<u>OPTU</u>	<u>MUU</u>
<u>Kasvatustieteiden tiedekunta</u>	47,29	13,38	46,84	12,85	46,69	11,58	39,87	5,7	44,49	4,97
<u>Oikeustieteiden tiedekunta</u>	42,4	8,03	35,63	7,14	35,83	6,42	38,84	0,33	45,14	0
<u>Taiteiden tiedekunta</u>	59,75	14,02	56,24	14,9	58,81	15,25	62,26	9,14	56,14	15,88
<u>Yhteiskuntatieteiden tiedekunta</u>	82,14	12,71	76,17	13,07	72,69	13,27	72,53	9,43	71,26	9,44
<u>MTI</u>	11,21	1,07	13,56	2,45	12,81	3,1	13,56	2,56	12,55	2,84
<u>Arktinen keskus</u>	40,56	20,95	32,17	20,12	28,19	17,91	30,92	16,51	31,94	16,65
<u>Kielikeskus</u>	20	3,4	20,13	3,99	19,79	4	19,94	2	21,31	2,62
<u>Harjoittelukoulu</u>	34,89	7,36	44,6	7,53	46,63	7,9	45,92	9,07	49,15	10,49
<u>Avoin yliopisto</u>	0	4,88	0	4,39	0	4	0	0	0	0
<u>Koulutus- ja kehittämis-palvelut</u>	0	13,23	0	14,49	0	15	0	18,84	0	23,01
<u>Kirjasto</u>	0	35,19	0	31,25	0	30,19			0	0
<u>Hallintoyksikkö</u>	1,1	121,46	1	134,34	2	125,37		3,8	0	5,47
<u>LUC-palvelut</u>							1,88	250,15	0	257,2

Taulukko 1. Henkilötyövuodet yksiköittäin pl. laskennallinen tuntiopetus

	2017	2018	2019	2020	2021	2022
<u>Professorit</u>	47,7	47,3	47,4	47,19	48,71	52,79
<u>Tutkimusjohtajat, johtajat</u>	2,8	3	2,2	3,48	3,33	1,65
<u>Apulaisprofessorit</u>	9,2	9,3	10,9	9,75	8,34	4,29
<u>Yliopistonlehtorit</u>	66,5	71,6	71	75,68	74,92	83,49
<u>Lehtorit, HK:n rehtori</u>	52,3	52,7	53,4	53,61	51,86	55,46
<u>Yliopisto-opettajat</u>	48,1	48,4	44,6	46,22	45,55	49,55
<u>Päätöimiset tuntiopettajat</u>	1,4	1,6	4,6	6,18	5,55	4,35
<u>Akatemiatutkijat</u>	0,34	0	0	0	0	0
<u>Tutkijatohtorit, tutkimuspääll.</u>	24,2	25,6	21,7	19,49	23,73	20,56
<u>Yliopistotutkijat</u>	11,08	12,7	14,8	16,16	19,54	17,28
<u>Tutkijat, nuoremmat tutkijat</u>	57,96	61,4	47,1	40,12	40,45	42,56
<u>Tutkimusassistentit, tukavust.</u>	7,17	5,8	6,4	4,26	3,75	0
<u>ATK-henkilöstö</u>	21,9	21,9	37,9	36,42	36,44	35,03
<u>Kirjastohenkilöstö</u>	21,7	32,8	31,3	30,19	28,23	26,42
<u>Huoltohenkilöstö</u>	16,5	16,8	15,4	14,24	19,18	19,57
<u>HallintoHenkilöstö</u>	68	65	59,7	55,48	87,13	81,43
<u>Op-tu-tukihenkilöstö</u>	86,7	89,2	84,8	85,51	124,94	152,79
<u>Muu henkilöstö</u>	34,6	30,1	37,4	32,16	31,62	33,36

Taulukko 2. Henkilötyövuodet henkilöryhmittäin pl. laskennallinen tuntiopetus

		I porras	II porras	III porras	IV porras	Yhteensä
2022	<u>KTK</u>	12,4	15,4	10,1	7	44,49
2021		10,7	12,1	13,1	4	39,9
2022	<u>OTK</u>	17,4	10,3	4,1	13,3	45,14
2021		14,2	10,1	3,7	10,8	38,8
2022	<u>TTK</u>	35,4	8,3	4,2	8,2	56,14
2021		38,3	12,6	3,4	8	62,3
2022	<u>YTK</u>	23,2	19	16,1	13	71,26
2021		22	18,8	18,8	12,9	72,5
2022	<u>MTI</u>	3,5	5,5	1,5	2	12,55
2021		4,3	4,9	1,8	2,6	13,6
2022	<u>AK</u>	7,6	5,5	12	6,9	31,94
2021		7	7,6	9,3	7	30,9
2022	<u>KIKE</u>	19,5	1,8	0	0	21,31
2021		17,9	2	0	0	19,9
2022	<u>MUUT</u>	0	0	0	0	0
2021		1	1			2

Taulukko 3. Opetus- ja tutkimushenkilökunta tutkijauravaiheittain 2021-2022 (Ei sis. HK ja sivutoiminen tuntiopetus)

<u>Henkilöstön palkkaus</u>	2017	2018	2019	2020	2021	2022
<u>Henkilökunnan lkm 31.12.</u>	638	642	644	614	733	732
<u>Henkilökunnan lkm keskim.</u>	634	649	644	629	709	736
<u>Palkat ja palkkiot, 1 000 €</u>						
· <u>päätoimen palkat</u>	25 882	26 765	27 644	27 178	30 069	32 048
· <u>luento- ja tuntiopetuspalkkiot</u>	614	513	543	509	600	660
· <u>muut palkat ja palkkiot</u>	1 097	1 090	1 151	1 027	1 194	1 229
· <u>muut korvaukset</u>	35	31	42	20	27	8
· <u>lomarahat ja lomakorvaukset</u>	1 379	1 413	1 467	1 601	1 644	1 817

Taulukko 4. Henkilöstön palkkaus 2017-2022

TILINPÄÄTÖS | TULOSLASKELMA

	Konserni 1.1.-31.12.2022	Konserni 1.1.-31.12.2021	Yliopisto 1.1.-31.12.2022	Yliopisto 1.1.-31.12.2021
Liikevaihto				
Korkeakoulujen valtionrahoitus	73 393 000,00	73 557 000,00	39 473 000,00	39 967 000,00
Avustustuotot	26 085 582,04	26 248 229,00	15 637 654,93	15 129 571,04
Liiketoiminnan tuotot	2 560 012,51	2 019 090,79	821 409,41	660 467,41
Muut tuotot	1 396 491,58	2 210 008,66	7 153 447,95	6 746 895,87
LIIKEVAIHTO	103 435 086,13	104 034 328,45	63 085 512,29	62 503 934,32
Kulut				
Henkilöstökulut	-71 913 956,28	-67 252 644,12	-42 636 561,70	-41 129 704,96
Poistot	-3 416 605,55	-5 647 906,60	-1 244 838,47	-1 004 216,57
Muut kulut	-26 833 407,56	-25 759 019,03	-16 637 744,07	-15 000 772,75
	-102 163 969,39	-98 659 569,75	-60 519 144,24	-57 134 694,28
LIIKEVOITTO	1 271 116,74	5 374 758,70	2 566 368,05	5 369 240,04
Varainhankinta				
Varainhankinnan tuotot	1 028 934,00	531 655,55	1 028 934,00	531 655,55
Varainhankinnan kulut	0,00	0,00	0,00	0,00
Varainhankinnan tuotto	1 028 934,00	531 655,55	1 028 934,00	531 655,55
Sijoitustoiminta				
Tuotot				
Osuus osakkuusyhtiöiden tuloksista	9 091,25	17 713,48		
Osinkotuotot	344 588,86	271 251,48	235 803,60	179 059,94
Korkotuotot	106 018,01	199 583,18	106 018,01	199 583,18
Myyntivoitot	5,91	3 937 381,53	5,91	3 057 375,62
Kulut				
Myyntitappiot	-116 000,00	-233 375,77	-116 000,00	-211 656,81
Muut kulut	-50 054,89	-76 954,73	-50 054,89	-61 370,30
Sijoitustoiminnan käyvän arvon muutos	-6 413 570,30	2 630 374,20	-4 376 062,24	1 340 780,58
Varsinaisen sijoitustoiminnan tuotto	-6 119 921,16	6 745 973,37	-4 200 289,61	4 503 772,21
Rahoitustoiminta				
Tuotot	439 524,50	451 338,81	440 367,69	451 268,59
Kulut	1 362 413,23	62 506,40	1 397 706,86	148 847,19
Rahoitustuotot ja -kulut (netto)	1 801 937,73	513 845,21	1 838 074,55	600 115,78
VOITTO (-TAPPIO) ENNEN TILINPÄÄTÖSSIIRTOJA JA VEROJA	-2 017 932,69	13 166 232,83	1 233 086,99	11 004 783,58
Tilinpäätössiirrot				
Rahastosiirrot	-1 034 474,83	-534 650,55	-1 028 934,00	-531 655,55
Tuloverot	-12 991,35	-20,98	3,22	-20,98
Vähemmistöosuus tilikauden tuloksesta	1 622 929,77	-1 059 666,68		
TILIKAUDEN VOITTO (-TAPPIO)	-1 442 469,10	11 571 894,62	204 156,21	10 473 107,05

TILINPÄÄTÖS | TASE

VASTAAVAA	Konserni 31.12.2022	Konserni 31.12.2021	Yliopisto 31.12.2022	Yliopisto 31.12.2021
PYSYVÄT VASTAAVAT				
Aineettomat hyödykkeet				
Aineettomat oikeudet	1 386 735,75	637 432,16	975 427,62	126 526,61
Muut pitkävaikutteiset menot	151 925,69	506 478,56	151 925,69	506 478,56
Ennakkomaksut	22 448,67	781 756,15	22 448,67	781 756,15
	1 561 110,11	1 925 666,87	1 149 801,98	1 414 761,32
Aineelliset hyödykkeet				
Maa- ja vesialueet	397 391,60	397 391,60	0,00	0,00
Rakennukset ja rakennelmat	20 528 817,61	22 009 595,11	23 505,69	70 169,22
Koneet ja kalusto	3 787 919,12	4 637 114,63	1 116 476,42	1 314 670,55
Muut aineelliset hyödykkeet	102 834,61	102 973,60	102 834,61	102 973,60
Ennakkomaksut ja keskeneräiset hankinnat	4 430 130,17	-565 359,94	1 207 506,13	-102 185,50
	29 247 093,11	26 581 715,00	2 450 322,85	1 385 627,87
Sijoitukset				
Osuudet saman konsernin yrityksissä	0,00	0,00	12 572 620,00	12 572 620,00
Osuudet osakkuusyrityksissä	140 102,75	131 011,50	8 409,40	8 409,40
Muut osakkeet ja osuudet	921 707,83	917 791,92	800 545,00	800 629,09
Kiinteistöyhtiöosakkeet	11 664 199,00	11 664 199,00	11 664 199,00	11 664 199,00
Muut pitkäaikaiset sijoitukset	43 030 181,28	37 586 255,34	29 682 651,64	25 202 877,55
	55 756 190,86	50 299 257,76	54 728 425,04	50 248 735,04
Rahastojen varat	619 302,33	612 484,78	426 954,16	425 677,44
PYSYVÄT VASTAAVAT YHTEENSÄ	87 183 696,41	79 419 124,41	58 755 504,03	53 474 801,67
VAIHTUVAT VASTAAVAT				
Saamiset				
Pitkäaikaiset saamiset				
Alv-kompensaatio saaminen	760 914,80	0,00	528 274,32	0,00
Muut saamiset	1 181 850,53	200 000,00	1 181 850,53	200 000,00
	1 942 765,33	200 000,00	1 710 124,85	200 000,00
Lyhytaikaiset saamiset				
Myyntisaamiset	8 847 831,37	9 144 926,01	4 080 823,37	4 077 544,14
Muut saamiset	176 990,54	123 627,49	154 434,77	115 201,15
Siirtosaamiset	2 500 915,05	2 726 587,76	1 159 923,29	1 665 519,47
Maksetut ennakot	739 151,20	0,00	257,30	0,00
	12 264 888,16	11 995 141,26	5 395 438,73	5 858 264,76
Rahat ja pankkisaamiset	28 614 921,72	41 106 782,43	18 318 606,62	23 823 673,75
VAIHTUVAT VASTAAVAT YHTEENSÄ	42 822 575,21	53 301 923,69	25 424 170,20	29 881 938,51
VASTAAVAA YHTEENSÄ	130 006 271,62	132 721 048,10	84 179 674,23	83 356 740,18

TILINPÄÄTÖS | TASE

VASTATTAVAA	Konserni 31.12.2022	Konserni 31.12.2021	Yliopisto 31.12.2022	Yliopisto 31.12.2021
OMA PÄÄOMA				
Peruspääoma	23 336 105,11	21 875 105,11	23 336 105,11	21 875 105,11
Muut rahastot				
Sijoitetun vapaan oman pääoman rahasto	421 216,99	421 216,99	0,00	0,00
Omakatteiset rahastot	551 129,40	544 497,84	358 781,23	357 690,50
Muut sidotut rahastot	3 090 835,68	2 061 716,69	2 657 835,68	1 628 716,69
Toimintapääoma	9 304 165,05	9 304 165,05	9 304 165,05	9 304 165,05
Edellisten tilikausien voitto (tappio)	31 742 116,11	20 170 221,50	26 325 299,91	15 852 192,86
Tilikauden voitto (-tappio)	-1 442 468,77	11 571 894,61	204 156,21	10 473 107,05
OMA PÄÄOMA YHTEENSÄ	67 003 099,57	65 948 817,79	62 186 343,19	59 490 977,26
VÄHEMMISTÖOSUUDET	23 523 190,42	25 146 120,19		
KONSERNIRESERVI	7 366 071,53	7 366 071,53		
VIERAS PÄÄOMA				
Pitkäaikainen vieras pääoma				
Lainat rahoituslaitoksilta	7 800 000,00	8 400 000,00	7 800 000,00	8 400 000,00
Muut velat	0,00	757 106,88	0,00	757 106,88
Saadut ennakot	693 000,00	0,00	693 000,00	0,00
	8 493 000,00	9 157 106,88	8 493 000,00	9 157 106,88
Lyhytaikainen vieras pääoma				
Lainat rahoituslaitoksilta	600 000,00	600 000,00	600 000,00	600 000,00
Saadut ennakot	9 128 933,57	10 241 482,82	4 855 911,40	5 821 715,72
Ostovelat	3 743 219,40	2 709 964,11	1 769 713,26	973 601,56
Muut velat	2 989 931,90	4 478 387,26	1 421 392,25	2 402 469,31
Siirtovelat	7 158 825,23	7 073 097,52	4 853 314,13	4 910 869,45
	23 620 910,10	25 102 931,71	13 500 331,04	14 708 656,04
VIERAS PÄÄOMA YHTEENSÄ	32 113 910,10	34 260 038,59	21 993 331,04	23 865 762,92
VASTATTAVAA YHTEENSÄ	130 006 271,62	132 721 048,10	84 179 674,23	83 356 740,18

TILINPÄÄTÖS | RAHOITUSLASKELMA

	Konserni	Konserni	Lapin yliopisto	Lapin yliopisto
	1.1.-31.12.2022	1.1.-31.12.2021*	1.1.-31.12.2022	1.1.-31.12.2021 *
Toiminnan rahavirta				
Voitto/Tappio ennen tilinpäätössiirtoja ja veroja	-2 027 024	13 148 519	1 233 087	11 004 784
Poistot ja arvonalentumiset	3 416 606	5 647 907	1 244 838	1 004 217
Realisoitumattomat kurssivoitot ja -tappiot	-879	-93	-823	-93
Muut tuotot ja kulut, joihin ei liity maksua	-1 678 548	-524 957	-1 678 548	-524 957
Käyvän arvon muutos	6 413 570	-2 630 374	4 376 062	-1 340 781
Rahoitustuotot ja -kulut	60 037	-769 285	60 037	73 444
Sijoitustoiminnan tuotot ja -kulut	0	0	0	0
Käyttöpääoman muutos				
Vaihto-omaisuuden muutos	0	0	0	0
Lyhytaikaisten korottomien saamisten muutos	-1 867 202	-2 889 296	-65 448	-2 370 438
Lyhytaikaisten korottomien velkojen muutos	-25 885	1 708 734	-575 735	1 044 155
Maksetut korko- ja muut rahoituskulut	316 468	462 822	281 186	376 328
Saadut korko- ja muut rahoitustuotot	-783 574	-3 780 218	-675 700	-3 687 830
Maksetut välittömät verot	3	-21	3	-21
Toiminnan rahavirta (A)	3 823 573	10 373 738	4 198 961	5 578 808
Investointien rahavirta				
Investoinnit aineellisiin ja aineettomiin hyödykkeisiin	-6 267 571	-4 492 540	-2 136 949	-712 394
Aineettomien ja aineellisten hyödykkeiden luovutustulot	7 211	135 450	0	0
Saadut investointiavustukset	542 933	198 566	92 375	15 266
Myönnettyt lainat (-)	0	0	0	0
Lainasaamisten takaisinmaksut	0	0	0	0
Investoinnit sijoituksiin	-11 861 413	3 201 311	-8 855 752	4 024 790
Luovutustulot sijoituksista	108 785	92 192	0	0
Sijoitusten muut nettotuotot	615 280	4 457 124	616 141	3 614 351
Maksetut välittömät verot	0	0	0	0
Investointien rahavirta (B)	-16 854 774	3 592 103	-10 284 185	6 942 013
Rahoituksen rahavirta				
Oman pääoman lisäykset	1 461 185	-24	1 461 185	-24
Lainakannan muutokset				
Lyhytaikaisten lainojen nostot	0	-150 000	0	0
Lyhytaikaisten lainojen takaisinmaksut	-600 000	-600 000	-600 000	-600 000
Pitkäaikaisten lainojen nostot	0	0	0	0
Pitkäaikaisten lainojen takaisinmaksut	0	0	0	0
Maksetut korot ja maksut rahoituskuluista	-316 117	-462 542	-280 841	-376 201
Maksetut verot osingot ja muu voitonjako	0	0	0	0
Maksetut välittömät verot	0	0	0	0
Omakatteisten rahastojen rahoituksen rahavirta	1 091	-65	1 091	-24
Rahoituksen rahavirta (C)	546 159	-1 212 631	581 435	-976 249
Rahavarojen muutos (A+B+C) lisäys (+) / vähennys (-)	-12 485 043	12 753 210	-5 503 790	11 544 572
Rahavarat tilikauden alussa	41 106 783	28 356 479	23 823 674	12 279 054
Rahavarat tilikauden lopussa	28 614 922	41 106 782	18 318 607	23 823 674
Omakatteisten rahastojen rahavarat tilikauden alussa	612 484	609 579	425 677	425 725
Omakatteisten rahastojen rahavarat tilikauden lopussa	619 302	612 485	426 954	425 677
Rahavarojen muutos lisäys (+) / vähennys (-)	-12 485 043	12 753 210	-5 503 790	11 544 572

* Rahoituslaskelman esittämistapaa on muutettu 2022, minkä vuoksi myös vertailuvuoden 2021 rahoituslaskelmaa on muutettu vastaamaan vuoden 2022 rahoituslaskelmaa. Vanhassa esittämistavassa ei ole otettu huomioon korkosuojausta, vuonna 2022 korkosuojaus on huomioitu kohdassa 'muut tuotot ja kulut, joihin ei liity maksua'. Lisäksi toiminnan rahavirrasta 'maksetut korko- ja muut rahoituskulut' on siirretty rahoituksen rahavirtaan kohtaan 'maksetut korot ja maksut rahoituskuluista'.

Tilinpäätöksen laadintaperiaatteet

Arvostus- ja jaksotusperiaatteet ja -menetelmät

Pysyvien vastaavien arvostaminen

Poistosuunnitelma

Taseeseen merkittyjen aineettomien ja aineellisten hyödykkeiden hankintameno on arvostettu hankintamenoon vähennettynä suunnitelman mukaisilla poistoilla. Saadut avustukset on kirjattu hankintameno vähennykseksi. Käyttöomaisuuden hankintameno sisältää kompensoitavan arvonlisäveron 31.12.2011 asti. 1.1.2012 alkaen käyttöomaisuuden hankintameno on kirjattu ilman arvonlisäveroa, paitsi projektitoiminnan hankinnat, jotka kirjattiin verollisena. Suunnitelman mukaiset poistot on laskettu tasapoistoina aineettomien ja aineellisten hyödykkeiden taloudellisen pitoajan perusteella. Poistot lasketaan hyödykkeen käyttöönottoaikaudesta alkaen.

Käyttöomaisuuden aktivointiraja on 10.000 euroa 1.1.2020 alkaen

Käyttöomaisuuden poistoajat ovat:

Aineettomat oikeudet 4-5 vuotta, tietojärjestelmät 8 vuotta

Muut pitkävaikutteiset menot 4 vuotta

Rakennukset 10–30 vuotta

Rakennelmat 10 vuotta

Maa- ja vesirakenteet 15 vuotta

Koneet ja kalusto 4-6 vuotta

Pysyvien vastaavien sijoitukset

Suomen Yliopistokiinteistöt Oy:n osakkeet on arvostettu Valtioneuvoston määrittelemään arvoon. Vilhontalon osakkeet on arvostettu todennäköiseen luovutushintaan. Lapin ammattikorkeakoulu Oy:n, AS Oy Valtakatu 36:n, Asunto Oy Porovaadin, Digile Oy:n ja Kustannusosakeyhtiö Vastapainon osakkeet on arvostettu hankintahintaan. Pysyvien vastaavien rahoitusomaisuuden laadintaperiaatteet vastaavat OKM:n talouskoodistossa määriteltyä kirjaustapaa, jonka mukaan rahoitusomaisuus arvostetaan käypään arvoon ja käyvän arvon muutokset kirjataan tulosvaikutteisesti.

Eräpäivään asti pidettävät rahoitusvarat (jvk-lainat, yritystodistukset yms.) on arvostettu käypään arvoon ja käyvän arvon muutokset kirjataan tulosvaikutteisesti.

Monivuotisten hankkeiden jaksottaminen

Monivuotisina hankkeina käsitellään sellaiset rahoituspäätökseen tai sopimukseen perustuvat hankkeet, joiden päättymispäivä on 31.12. jälkeen.

Monivuotisten hankkeiden osalta on käytetty niin sanottua nollakatemallia, jossa keskeneräisen projektin tuotto-odotus on nolla ja vasta projektin päätyttyä kirjataan projektin voitto tai tappio. Hankkeiden omarahoitusosuus sisältyy tuloslaskelmaan.

Tilinpäätöksessä esitetään keskeneräisten hankkeiden saamiset siirtosaamisissa ja saadut ennakot lyhytaikaisissa veloissa siten, että hankkeella voi olla vain joko saamista tai ennakkoa.

Rahoitusvarojen ja -velkojen esittäminen liitetiedoissa

Rahoitusvarat on luokiteltu arvostusperiaatteiden määrittämistä varten seuraaviin ryhmiin:

Rahoitusvarojen ryhmä	Instrumentti	Arvostusperiaate
1. Käypään arvoon tulos -vaikutteisesti kirjattavat rahoitusvarat	Rahastosijoitukset, korko-, sähkö- ja valuuttajohdannaiset	Käypä arvo, arvonmuutokset kirjataan tulosvaikutteisesti
2. Laina ja muut saamiset	Myynti- ja lainasaamiset, määrä- aikaistalletukset ja muut vastaavat saamiset	Jaksotettu hankintameno

Rahoitusvelat on luokiteltu arvostusperiaatteiden määrittämistä varten seuraaviin ryhmiin

Rahoitusvelkojen ryhmä	Instrumentti	Arvostusperiaate
1. Käypään arvoon tulos- vaikutteisesti kirjattavat rahoitusvelat	Korko-, sähkö- ja valuuttajohdannaiset	Käypä arvo, arvonmuutokset kirjataan tulosvaikutteisesti
2. Jaksotettuun hankintamenuon kirjatut rahoitusvelat	Velkakirjainstrumentit	Jaksotettu hankintameno

Avustusten käsittely

Yliopistolain perusteella maksettava arvonlisäverokompensaatio on kirjattu taseeseen, myös pysyvien vastaavien hankintamenujen osalta.

Arvonlisäveron kirjaamisessa on käytetty nettomenetelmää.

Opetus- ja kulttuuriministeriön yliopistolain mukaan myöntämä perusrahoitus on esitetty yleisavustuksena.

Investointiavustukset on esitetty avustustuotona ja muuna kuluna.

Tuloslaskelman tai taseen esittämistavan muuttaminen

Tuloslaskelman ja taseen kaavat noudattaa yliopistojen taloushallinnon koodistossa määritettyä muotoa.

Aikaisempiin tilikausiin kohdistuvat tuotot ja kulut ja virheiden oikaisut

Tilikauden osalta ei ole aikaisempiin tilikausiin kohdistuvia oleellisia tuottoja ja kuluja sekä virheiden oikaisuja.

Edellisen tilikauden tuloksen vertailukelpoisuus

Tilikausien 2021 ja 2022 tulokset ovat vertailukelpoiset keskenään.

Edellisen tilikauden tietojen vertailukelpoisuus

Tilikausien 2021 ja 2022 tiedot ovat vertailukelpoiset keskenään.

Valuuttamääräiset erät

Ulkomaanrahan määräiset velat on muutettu euromääräiseksi tilinpäätöspäivän kurssiin.

Kaikki saamiset on kirjattu euromääräisinä.

Konsernitiilinpäätöksen laatimisperiaatteet

Yliopistokonsernin tilinpäätökseen on yhdistelty Lapin Ammattikorkeakoulu Oy tytäryhtiönä sekä Arktikum-palvelu Oy on yhdistelty osakkuusyhtiönä.

Konsernin sisäiset liiketapahtumat, keskinäiset saamiset ja velat on eliminoitu.

Vähemmistöosuudet on erotettu konsernin omasta pääomasta ja tilikauden tuloksesta sekä esitetty omana eränään.

Osakkuusyhtiö on yhdistelty pääomaosuusmenetelmällä. Konsernin omistusosuuden mukainen osuus osakkuusyhtiön tilikauden tuloksesta on esitetty rahoituserissä.

Kaikki saamiset on kirjattu euromääräisinä.

Laadintaperiaatteet sijoitustoimintaan liittyen

Yliopiston sijoitusomaisuus on arvostettu taseessa markkina-arvoon ja ne kirjataan 5:2a§:n mukaisesti käypään arvoon

Yliopisto noudattaa KPL 5:2a§ mukaisesti voimassa olevia IAS-standardeja ja niihin liittyviä arvostusperiaatteita

Sijoitusomaisuus on arvostettu käypään arvoon tulosvaikutteisesti.

Sijoitusten myynneissä on hankintamenua käytetty ko. sijoitusten kirjanpidon keskihintaa

Päättäneen tilikauden ja edellisen tilikauden aikana ei tapahtunut merkittäviä siirtoja käypien arvojen hierarkian tasojen 1 ja 2 välillä

Hierarkian tason 1 käyvät arvot perustuvat täysin samanlaisten omaisuuserien tai velkojen noteerattuihin (oikaisemattomiin) hintoihin toimivilla markkinoilla. Yliopisto on käyttänyt näiden instrumenttien käyvän arvon määrittämisessä hinalähteenä pääasiassa pankkien ilmoittamia arvostuksia ja tarkistanut, että saadut hinnat edustavat todellisia ja usein tapahtuvia markkinatransaktiohintoja kyseisille instrumenteille.

Tason 2 instrumenttien käyvät arvot perustuvat merkittävältä osin muihin syöttötietoihin kuin tasoon 1 sisältyviin noteerattuihin hintoihin mutta kuitenkin tietoihin, jotka kyseiselle omaisuuserälle tai velalle ovat havainnoitavissa joko suoraan (ts. hintana) tai epäsuorasti (ts. hinnoista johdettuina). Näiden instrumenttien käyvän arvon määrittämisessä konserni käyttää yleisesti hyväksytyjä arvostusmalleja, joiden syöttötiedot kuitenkin perustuvat merkittävältä osin havainnoitavissa oleviin markkinatietoihin

Tason 3 instrumenttien käyvät arvot puolestaan perustuvat omaisuuserää tai velkaa koskeviin syöttötietoihin, jotka eivät perustu havainnoitavissa olevaan markkinatietoon (muut kuin havainnoitavissa olevat syöttötiedot) vaan merkittävältä osin johdon arvioihin ja niiden käyttöön yleisesti hyväksytyissä arvostusmalleissa.

Se käypien arvojen hierarkian taso, jolle tietty käypään arvoon arvostettu erä on kokonaisuudessaan luokiteltu, on määritetty koko kyseisen käypään arvoon arvostetun erän kannalta merkittävän alimmalla tasolla olevan syöttötiedon perusteella. Syöttötiedon merkittävyys on arvioitu kyseisen käypään arvoon arvostetun erän suhteen kokonaisuudessaan.

Tuloslaskelman liitetiedot	Konserni 2022	Konserni 2021	Lapin yliopisto 2022	Lapin yliopisto 2021
Toiminnan tuotot				
Korkeakoulujen valtionrahoitus	73 393 000,00	73 557 000,00	39 473 000,00	39 967 000,00
Avustustuotot	26 085 582,04	26 248 229,00	15 637 654,93	15 129 571,04
Liiketoiminnan tuotot	2 560 012,84	2 019 090,79	821 409,41	660 467,41
Muut tuotot	1 396 491,58	2 210 008,66	7 153 447,95	6 746 895,87
Yhteensä	103 435 086,46	104 034 328,45	63 085 512,29	62 503 934,32
Toiminnan muut kulut				
Aineet ja tarvikkeet	3 237 539,36	3 328 660,82	1 425 707,75	1 294 126,40
Palvelujen ostot	8 814 980,50	9 538 153,31	4 215 360,97	4 144 497,31
Vuokrat	6 684 057,49	6 446 082,97	6 226 851,14	5 940 326,72
Matkakulut	2 355 981,63	793 387,22	1 512 281,52	554 392,69
Apurahat	1 111 078,70	778 898,40	545 292,70	303 044,00
Kirjallisuus	877 293,22	862 550,38	854 287,54	837 711,05
Käyttöoikeudet ja patentit	802 413,93	819 273,49	392 710,55	419 926,92
Työterveyshuolto	533 966,93	507 551,63	359 126,43	332 317,81
Muut kulut	2 416 095,80	2 684 460,81	1 106 125,47	1 174 429,85
Yhteensä	26 833 407,56	25 759 019,03	16 637 744,07	15 000 772,75
Henkilöstöä koskevat liitetiedot				
Tiilikauden palkat, palkkiot ja eläkekulut				
Palkat ja palkkiot	59 545 826,35	55 737 266,76	35 436 709,98	33 850 219,74
Eläkekulut	10 293 338,80	9 428 377,10	6 020 354,30	5 421 427,41
Muut henkilösivukulut	1 869 093,16	1 765 139,01	1 063 227,02	1 032 538,61
Lomapalkkavelan muutos	153 560,03	194 972,86	73 634,62	621 151,40
Lomapalkkojen henkilöstösivukuluvelan muutos	52 137,94	126 888,39	42 635,78	204 367,80
Yhteensä	71 913 956,28	67 252 644,12	42 636 561,70	41 129 704,96
Poistot ja arvonalentumiset				
Suunnitelman mukaiset poistot	3 416 605,55	5 647 906,60	1 244 838,47	1 004 216,57
Varainhankinnan tuotot ja kulut				
Varainhankinnan tuotot	1 028 934,00	531 655,55	1 028 934,00	531 655,55
Varainhankinnan kulut	0,00	0,00	0,00	0,00
Yhteensä	1 028 934,00	531 655,55	1 028 934,00	531 655,55
Sijoitustoiminta				
Tuotot				
Osuus osakkuusyrityksen voitosta (Arktikum)	9 091,25	17 713,48		
Osinkotuotot	344 588,86	271 251,48	235 803,60	179 059,94
Korkotuotot	106 018,01	199 583,18	106 018,01	199 583,18
Myyntivoitot	5,91	3 937 381,53	5,91	3 057 375,62
Kulut				
Myyntitappiot	-116 000,00	-233 375,77	-116 000,00	-211 656,81
Muut kulut	-50 054,89	-76 954,73	-50 054,89	-61 370,30
*Sijoitustoiminnan käyvän arvon muutos	-6 413 570,30	2 630 374,20	-4 376 062,24	1 340 780,58
Yhteensä	-6 119 921,16	6 745 973,37	-4 200 289,61	4 503 772,21
*Myyntivoitot realisoitumaton	971 559,04	3 828 372,60	623 797,53	1 897 769,55
*Myyntitappiot realisoitumaton	-7 385 129,34	-1 197 998,40	-4 999 859,77	-556 988,97
Yhteensä	-6 413 570,30	2 630 374,20	-4 376 062,24	1 340 780,58
Rahoitustoiminta				
Tuotot				
Muut tuotot	26 508,14	1 647,50	27 351,33	1 577,28
Osinkotuotot	413 016,36	449 691,31	413 016,36	449 691,31
Kulut				
Muut kulut	-316 134,39	-462 450,85	-280 840,76	-376 110,06
Lainan korkosuojaus	1 678 547,62	524 957,25	1 678 547,62	524 957,25
Yhteensä	1 801 937,73	513 845,21	1 838 074,55	600 115,78
Rahastosiirot	-1 014 474,83	-534 650,55	-1 028 934,00	-531 655,55
Tuloverot	-12 991,35	-20,98	3,22	-20,98
Vähemmistöosuus tilikauden tuloksesta	1 622 929,77	-1 059 666,68		

Sijoitustoiminta

Lapin yliopiston sijoitusstrategia

Sijoitustoiminnan määrittely

Yleisesti Lapin yliopiston sijoitustoiminnalla tarkoitetaan sekä yliopiston toimialaan liittyvää sijoittamista että kassavarojen sijoittamista rahoitusmarkkinoille. Toimialasijoittamisella tarkoitetaan sijoituksia, joilla edistetään yliopiston tehtäviin kuuluvia päämääriä kuten opetus-, tutkimus- ja kehittämistoiminnan järjestämistä. Yliopiston toimialaan liittyvää sijoittamista voivat olla esimerkiksi strategiset osakkuudet ja omistukset yrityksissä ja yhteisöissä. Tässä sijoitusstrategiassa otetaan kantaa sijoitustoimintaan vain kassavarojen sijoittamisen osalta.

Edellä mainittujen omien kassavarojen sijoittamisen lisäksi yliopistolla voi olla toimeksiantona sijoitettavia lahjoitusrahavaroja. Lahjoitusvarojen sijoittamisesta otetaan huomioon lahjoitukselle asetetut mahdolliset ehdot, jotka huomioiden lahjoitusvarat käsitellään yhdessä muun sijoitustoiminnan kanssa.

Tavoitteet

Lapin yliopiston sijoitustoiminnan tavoitteina ovat i) tasaisen ja ennustettavan tuottovirran tarjoaminen yliopistotoiminnan rahoittamiseksi sekä ii) pääoman reaaliarvon säilyttäminen ja kasvattaminen pitkällä aikavälillä. Pääoman reaaliarvon säilyttäminen tarkoittaa, että pääoman arvo kasvaa pitkällä aikavälillä inflaation verran. Sijoitustoiminnassa otetaan huomioon yliopiston maksuvalmiuden ja vakavaraisuuden turvaaminen. Maksuvalmius-suunnitelmalla arvioidaan sijoituksiin käytettävissä oleva rahamäärä ja sijoitusaika. Suunnittelun tarve syntyy kassatulojen ja -menojen eriaikaisesta kertymisestä.

Sijoitustoiminnan tarkoituksesta ja tavoitteista johtuen yliopiston sijoitushorisontti on pitkä. Tämän vuoksi sijoitustoiminnassa korostuu pitkäjänteisyys, laaja hajautus sekä hallittu riskinotto. Sijoitussalkku hajautetaan maailmanlaajuisesti ja eri omaisuuslajeihin. Sijoittamisessa pyritään hallitulla riskinotolla mahdollisimman hyvään tuottoon. Pitkän aikavälin vuotuinen reaalitytuottotavoite asettuu 3-5 prosenttiin. Sijoitusvarallisuuden vuotuinen arvonkehitys voi poiketa asetetusta pitkän aikavälin tuottotavoitteesta ja olla siten myös negatiivinen lyhyemmällä aikavälillä. Sijoitusten tuoton tulisi kattaa myös sijoitustoiminnan hoitamisesta aiheutuvat kustannukset.

Sijoittamisen tulee perustua hallittuun riskinottoon. Tämä tarkoittaa suunnitelmallista riskien tunnistamista, mittaamista ja riskeiltä suojautumista. Tämä merkitsee sitä, että sijoituksissa saa olla pääomaan kohdistuvaa riskiä vain ennalta määrätty osuus sijoitettavasta kokonaisuudesta. Valuutariskin olemassaolo tunnistetaan, mutta tiedostetaan myös valuuttamääräisiin sijoituksiin liittyvät hajauttamishyödyt.

Osakesijoitukset ja muut pääomariskilliset sijoitukset eivät tuoton epävarmuudesta johtuen sovellu toimintatuloista muodostuneen kassaylijäämään lyhytaikaiseen sijoittamiseen. Yliopiston toimintamenojen rahoitusta ei myöskään tule laskea pääomariskillisten sijoitusten varaan.

Vastuullisuus

Sijoitustoiminta on oltava sopusoinnussa yliopiston yhteiskuntavastuuta koskevien arvojen kanssa. Vastuullisena sijoittajana on otettava huomioon hyvä hallintotapa, julkisyhteisöön kohdistuvat yhteiskunnalliset velvoitteet ja julkishallinnossa hyväksyttävät toimintaperiaatteet. Sijoitustoimintaa ohjaavat vastuullisen sijoitustoiminnan ESG-periaatteet, joiden mukaan yritys, joka huomioi ympäristövastuunsa, sosiaalisen vastuunsa sekä noudattaa hyvää hallintotapaa on tuottava sijoituskohteita pitkällä aikavälillä. Sijoituskohteen toimiala tai toimintatavat eivät saa olla ristiriidassa yliopiston tehtävien ja toimintaperiaatteiden kanssa. Sijoitustoiminnassa käytetään ensisijaisesti vastapuolia, joiden toiminnassa otetaan huomioon ESG-näkökulmat. Uusia sijoituspäätöksiä tehtäessä otamme huomioon vastuullisuus keskeisenä tekijänä.

Sijoitustoiminnan toteuttaminen ja sijoituskohteet

Yliopiston sijoitustoiminta toteutetaan konsultointisopimuksella. Tällöin sijoitustoiminnassa käytetään korkeatasoisia asiantuntijoita, mutta vastuu ja sijoituspäätökset tapahtuvat yliopiston toimesta. Tässä sopimusmallissa sijoitustyöryhmä valitsee päävarainhoitajan, joka huolehtii yhdessä sijoitustyöryhmän kanssa, että sijoitustoiminnassa noudatetaan hyväksytyjä periaatteita. Tarvittaessa sijoitusryhmä valitsee myös alavarainhoitaja. Yhden pää- tai alavarainhoitajan hallussa olevan varallisuuden määrä rajoitetaan tietyksi osaksi kokonaisvarallisuudesta ja heidän kanssaan sovitaan erikseen raportoinnista. Sijoitukset hajautetaan siten, että vältetään sijoitusten maantieteellisestä, yritys-, toimialakohtaisesta ja käytettyjen sijoitusvälineiden yksipuolisuudesta aiheutuvaa riskiä.

Sijoitukset toteutetaan suorien osakeomistusten, velkakirjalainojen, velkatodistusten, sekä näistä muodostettujen rahastojen ja indeksiosuuksien kautta. Yliopisto voi sijoittaa i) pääoman säilyttäviin ja ii) pääomariskillisiin sijoituskohteisiin ja iii) vaihtoehtoisin sijoituksiin. Pääoman säilyttäviä kohteita ovat pankkitalletukset, määräaikaistalletukset, sijoitustodistukset, lyhytkorkosijoitukset, valtion ja pankkien lyhytkorkoinstrumentit, velkasitoumukset, kunta-, sijoitus- ja yritystodistukset, joukkovelkakirjalainat, sijoitusvakuutukset, rahasto-osuudet tai pääomaturvatut osakeindeksilainat, joissa liikkeeseenlaskijana tai velallisenä on valtio, kunta tai raha- ja vakuutuslaitos taikka yritys tai muu yhteisö, jotka ovat luokiteltu investment grade -luokkaan. Myös ulkomaisiin kohteisiin voidaan sijoittaa, mikäli niiden voidaan katsoa vastaavan kotimaisten sijoituskohteiden varmuutta.

Pääomariskillisiä sijoituksia ovat pörssilistatut osakeindeksiosuudet, osake- tai yhdistelmärahasto-osuudet, korkeamman riskin joukkovelkakirjalainat sekä suorat osakesijoitukset. Korkeamman riskin joukkovelkakirjalainat luokitellaan pääomariskillisiin sijoituskohteisiin. Luokituksessa käytetään pääsääntöisesti tunnetun luottoluokittajien (kuten kansainväliset Moody's, Standard & Poor's) ja kotimaiset (kuten Suomen Asiakastieto) määrittämiä luottoluokkia, jotka ovat luottoluokittajan luokituksessa n.s high yield -luottokategoriassa. Mikäli riskiluokitusta ei ole saatavissa konsultoivan välittävän kautta, selvitetään luottoluokitukset riippumattoman luokittajan avulla. Lyhytaikaisia varoja ei voi sijoittaa pääomariskillisiin instrumentteihin. Johdannaisten käytössä ollaan pidättyväisiä. Johdannaisia voi käyttää vain suojaamistarkoituksessa ja niiden käyttö on määriteltävä tarkoin omaisuudenhoitosopimuksissa. Sijoituksia ei voi tehdä vipurahastoihin (hedge-rahastoihin).

Vaihtoehtoisilla sijoituksilla tarkoitetaan sijoituksia yksityisiin pääomasijoituksiin (private equity ja venture capital), yksityisiin lainoihin (private debt), kiinteään omaisuuteen (real estate), infrastruktuurisidonnaisiin sijoituksiin ja raaka-aineisiin. Näihin sijoitetaan hajautushyötyjen vuoksi.

Yliopiston rahavaroja sijoitettaessa pääoman markkina-arvon mukaan laskettuna pääomariskillisissä sijoitusvälineissä voi olla maksimissaan:

Osakkeet, aktiivisesti hoidetut rahastot ja indeksiosuusrahastot 65 %

Korkeamman riskin joukkovelkakirjalainat (high yield) 20 %

Vaihtoehtoiset sijoitukset 15 %

Kummannkin ryhmän sijoituksista enintään viidesosa saa olla valuuttariskillisiä. Rahavaroja sijoitettaessa tulee välttää kiinteistöriskiä.

Sijoitustoiminnan vastuu

Sijoitustoiminnan organisoinnissa erotetaan strateginen ja operatiivinen vastuu. Strateginen vastuu kuuluu yliopiston hallitukselle, joka päättää yliopiston sijoitusstrategiasta sekä tuottojen käytöstä.

Rehtorin nimeämä sijoitustyöryhmä puolestaan valvoo ja ohjaa sijoitustoiminnan strategian toteutumista. Sijoitustyöryhmä tekee asiantuntijoiden neuvojen pohjalta esitykset operatiivisiksi sijoituspäätöksiksi. Sijoituspäätökset tekee rehtori talousjohtajan esittelystä. Rehtorin tekemien sijoituspäätöksien operatiivinen toimeenpano tapahtuu talousjohtajan välityksellä. Talousjohtaja voi tehdä toimeksiannot joko verkkopankin välityksellä tai vaihtoehtoisesti olla yhteydessä kilpailutuksessa valitun välittäjäpankin asiakasvastuulliseen henkilöön.

Sijoitusten raportointi tulee järjestää niin, että se tuottaa sijoitetusta kokonaisvarallisuudesta riittävät ja ajantasaiset tiedot päätöksentekoa ja valvontaa varten. Raportoinnissa on ilmentävä muun muassa kassavarojen määrä, sijoitusten arvon kehitys ja tuotto sekä omaisuuslajikohtainen jakauma puolivuositain ja tarvittaessa. Lisäksi selvityksessä on esitettävä olennaiset riskitasossa tapahtuneet ja ennakoitavissa olevat muutokset.

Liiketoiminnan tuloslaskelma kululajeittain

TILINPÄÄTÖKSEN LIITETIEDOISSA ESITETTÄVÄ KULULAJIKOHTAINEN TULOSLASKELMAMUOTO

(KPA 1339/1997 1:1§)

Laadittu Lapin yliopiston elinkeinotoiminnan osalta

	2022	2021
1 LIIKEVAIHTO	419 052,35	238 547,99
5 Materiaalit ja palvelut		
5a Aineet, tarvikkeet ja tavarat		
5aa Ostot tilikauden aikana	14 712,50	16 814,10
5ab Varastojen lisäys (-) tai vähennys	0,00	0,00
5b Ulkopuoliset palvelut 0	<u>204 999,99</u>	<u>204 999,99</u>
	-219 712,49	-221 814,09
6 Henkilöstökulut		
6a Palkat ja palkkiot	102 315,36	30 620,47
6b Henkilösivukulut	0,00	0,00
6ba Eläkekulut	25 421,43	6 188,57
6bb Muut henkilösivukulut	<u>3 606,46</u>	<u>48,18</u>
	-131 343,25	-36 857,22
8 Liiketoiminnan muut kulut	-62 857,85	-35 782,20
9 LIIKEVOITTO (-TAPPIO)	5 138,76	-55 905,53
11 VOITTO (TAPPIO) ENNEN SATUNNAISIA ERIÄ	5 138,76	-55 905,53
13 VOITTO (TAPPIO) ENNEN TILINPÄÄTÖSSIIRTOJA JA VEROJA	5 138,76	-55 905,53
15 Tuloverot	0,00	0,00
17 TILIKAUDEN VOITTO (TAPPIO)	5 138,76	-55 905,53

Toimintokohtainen erittely yliopiston varsinaisen toiminnan tuotoista ja kuluista

Erittely varsinaisen toiminnan tuotoista ja kuluista 1000 €

(Toimintokohtainen tuloslaskelma)

	1.1.-31.12.2022	1.1.-31.12.2021
VARSINAINEN TOIMINTA		
<i>Koulutustoiminta</i>		
Tuotot		
Korkeakoulun valtionrahoitus	16 475	17 688
Avustustuotot	8 787	8 384
Liiketoiminnan tuotot	152	177
Muut tuotot	3 003	3 075
Kulut		
Kulut yhteensä	27 303	26 942
<i>Koulutustoiminta yhteensä</i>	1 114	2 382
<i>Tutkimustoiminta</i>		
Tuotot		
Korkeakoulun valtionrahoitus	18 798	17 706
Avustustuotot	5 735	5 475
Liiketoiminnan tuotot	601	407
Muut tuotot	3 338	2 892
Kulut		
Kulut yhteensä	27 231	24 081
<i>Tutkimustoiminta yhteensä</i>	1 241	2 399
<i>Muu yhteiskunnallinen toiminta</i>		
Tuotot		
Korkeakoulun valtionrahoitus	4 200	4 572
Avustustuotot	1 116	1 271
Liiketoiminnan tuotot	68	76
Muut tuotot	813	780
Kulut		
Kulut yhteensä	5 982	6 112
<i>Muu yhteiskunnallinen toiminta yhteensä</i>	215	587
Tuloslaskelman liikevoitto/-tappio	1 213	11 005
Liikevoiton/-tappion jälkeiset erät		
Tilinpäätössiirrot	-1009	-532
Tuloverot	0	0
Välittömät verot		
Tilikauden voitto/tappio	204	10 473

Taseen liitetiedot

Aineeton omaisuus	Konserni	Lapin yliopisto
Aineettomat oikeudet		
Hankintameno 1.1.	1 621 268,05	929 077,52
Lisäykset	258 761,65	258 761,65
Vähennykset	0,00	0,00
Siirrot erien välillä	781 756,15	781 756,15
Hankintameno 31.12.	2 661 785,85	1 969 595,32
Kertyneet poistot ja arvonalentumiset 1.1.	-983 835,89	-802 550,91
Vähennysten ja siirtojen kertyneet poistot	0,00	0,00
Tilikauden poisto	-291 214,21	-191 616,79
Kertyneet poistot ja arvonalentumiset 31.12.	-1 275 050,10	-994 167,70
Kirjanpitoarvo tilikauden alussa	637 432,16	126 526,61
Kirjanpitoarvo tilikauden lopussa	1 386 735,75	975 427,62
Tilikauden poistoihin sisältyy alaskirjauksia		28 256,12
Muut pitkävaikutteiset menot		
Hankintameno 1.1.	3 123 394,13	3 091 358,19
Lisäykset	35994,04	35 994,04
Vähennykset	0,00	0,00
Siirrot erien välillä	0,00	0,00
Hankintameno 31.12.	3 159 388,17	3 127 352,23
Kertyneet poistot ja arvonalentumiset 1.1.	-2 616 915,57	-2 584 879,63
Vähennysten ja siirtojen kertyneet poistot	0,00	0,00
Tilikauden poisto	-390 546,91	-390 546,91
Kertyneet poistot ja arvonalentumiset 31.12.	-3 007 462,48	-2 975 426,54
Kirjanpitoarvo tilikauden alussa	506 478,56	506 478,56
Kirjanpitoarvo tilikauden lopussa	151 925,69	151 925,69
Tilikauden poistoihin sisältyy alaskirjauksia		276 147,02
Ennakkomaksut ja muut keskeneräiset aineettomat hankinnat		
Hankintameno 1.1.	781 756,15	781 756,15
Lisäykset	22 448,67	22 448,67
Vähennykset	0,00	0,00
Siirrot erien välillä	-781 756,15	-781 756,15
Hankintameno 31.12.	22 448,67	22 448,67
Kertyneet poistot ja arvonalentumiset 1.1.	0,00	0,00
Vähennysten ja siirtojen kertyneet poistot	0,00	0,00
Tilikauden poisto	0,00	0,00
Kertyneet poistot ja arvonalentumiset 31.12.	0,00	0,00
Kirjanpitoarvo tilikauden alussa	781 756,15	781 756,15
Kirjanpitoarvo tilikauden lopussa	22 448,67	22 448,67
Aineeton omaisuus yhteensä		
Hankintameno 1.1.	5 526 418,33	4 802 191,86
Lisäykset	317 204,36	317 204,36
Vähennykset	0,00	0,00
Siirrot erien välillä	0,00	0,00
Hankintameno 31.12.	5 843 622,69	5 119 396,22
Kertyneet poistot ja arvonalentumiset 1.1.	-3 600 751,46	-3 387 430,54
Vähennysten ja siirtojen kertyneet poistot	0,00	0,00
Tilikauden poisto	-681 761,12	-582 163,70
Kertyneet poistot ja arvonalentumiset 31.12.	-4 282 512,58	-3 969 594,24
Kirjanpitoarvo tilikauden alussa	1 925 666,87	1 414 761,32
Kirjanpitoarvo tilikauden lopussa	1 561 110,11	1 149 801,98

Aineellinen omaisuus	Konserni	Lapin yliopisto
Maa-alueet		
Hankintameno 1.1.	397 391,60	0,00
Lisäykset	0,00	0,00
Vähennykset	0,00	0,00
Siirrot erien välillä	0,00	0,00
Hankintameno 31.12.	397 391,60	0,00
Kertyneet poistot ja arvonalentumiset 1.1.	0,00	0,00
Vähennysten ja siirtojen kertyneet poistot	0,00	0,00
Tilikauden poisto	0,00	0,00
Kertyneet poistot ja arvonalentumiset 31.12.	0,00	0,00
Kirjanpitoarvo tilikauden alussa	397 391,60	0,00
Kirjanpitoarvo tilikauden lopussa	397 391,60	0,00
Rakennukset		
Hankintameno 1.1.	34 573 228,40	119 918,55
Lisäykset	0,00	0,00
Vähennykset	0,00	0,00
Siirrot erien välillä	0,00	0,00
Hankintameno 31.12.	34 573 228,40	119 918,55
Kertyneet poistot ja arvonalentumiset 1.1.	-12 975 661,33	-49 749,33
Vähennysten ja siirtojen kertyneet poistot	0,00	0,00
Tilikauden poisto	-1 433 515,30	-46 663,53
Kertyneet poistot ja arvonalentumiset 31.12.	-14 409 176,63	-96 412,86
Kirjanpitoarvo tilikauden alussa	21 597 567,07	70 169,22
Kirjanpitoarvo tilikauden lopussa	20 164 051,77	23 505,69
Tilikauden poistoihin sisältyy alaskirjauksia		40 387,78
Kiinteät rakenteet ja laitteet		
Hankintameno 1.1.	583 756,75	0,00
Lisäykset	0,00	0,00
Vähennykset	0,00	0,00
Siirrot erien välillä	0,00	0,00
Hankintameno 31.12.	583 756,75	0,00
Kertyneet poistot ja arvonal. 1.1.	-171 728,71	0,00
Vähennysten ja siirtojen kertyneet poistot	0,00	0,00
Tilikauden poisto	-47 262,20	0,00
Arvonalennukset	0,00	0,00
Kertyneet poistot ja arvonal. 31.12.	0,00	0,00
Kirjanpitoarvo tilikauden alussa	412 028,04	0,00
Kirjanpitoarvo tilikauden lopussa	364 765,84	0,00
Koneet ja kalusto		
Hankintameno 1.1.	16 959 538,91	9 331 495,30
Lisäykset	814 857,83	477 286,62
Vähennykset	-19 486,07	0,00
Siirrot erien välillä	0,00	0,00
Hankintameno 31.12.	17 754 910,67	9 808 781,92
Kertyneet poistot ja arvonalentumiset 1.1.	-12 322 424,28	-8 016 824,75
Vähennysten ja siirtojen kertyneet poistot	19 486,07	0,00
Tilikauden poisto	-1 664 053,34	-675 480,75
Kertyneet poistot ja arvonalentumiset 31.12.	-13 966 991,55	-8 692 305,50
Kirjanpitoarvo tilikauden alussa	4 637 114,63	1 314 670,55
Kirjanpitoarvo tilikauden lopussa	3 787 919,12	1 116 476,42
Tilikauden poistoihin sisältyy alaskirjauksia		26 617,45

	Konserni	Lapin yliopisto
Muut aineelliset hyödykkeet		
Hankintameno 1.1.	129 411,57	129 411,57
Lisäykset	0,00	0,00
Vähennykset	0,00	0,00
Siirrot erien välillä	0,00	0,00
Hankintameno 31.12.	129 411,57	129 411,57
Kertyneet poistot ja arvonalentumiset 1.1.	-26 437,97	-26 437,97
Vähennysten ja siirtojen kertyneet poistot	0,00	0,00
Tilikauden poisto	-138,99	-138,99
Kertyneet poistot ja arvonalentumiset 31.12.	-26 576,96	-26 576,96
Kirjanpitoarvo tilikauden alussa	102 973,60	102 973,60
Kirjanpitoarvo tilikauden lopussa	102 834,61	102 834,61
Ennakkomaksut ja muut keskeneräiset aineelliset hankinnat		
Hankintameno 1.1.	1 238 142,03	43 402,46
Lisäykset	5 128 297,46	1 342 458,45
Vähennykset	0,00	0,00
Siirrot erien välillä	0,00	0,00
Hankintameno 31.12.	6 366 439,49	1 385 860,91
Kertyneet poistot ja arvonalentumiset 1.1.	0,00	0,00
Vähennysten ja siirtojen kertyneet poistot	0,00	0,00
Tilikauden poisto	0,00	0,00
Kertyneet poistot ja arvonalentumiset 31.12.	0,00	0,00
Kirjanpitoarvo tilikauden alussa	1 238 142,03	43 402,46
Kirjanpitoarvo tilikauden lopussa	6 366 439,49	1 385 860,91
Käyttöomaisuuden rahoitusosuus 1.1.	-3 770 806,12	-621 767,81
Investointituki	-542 932,75	-92 375,32
Rahoitusosuudesta kertyneet 31.12.	-4 313 738,87	-714 143,13
Rahoitusosuudet kertyneet poistot 1.1.	1 967 304,15	476 179,85
Poistot	410 125,40	59 608,50
Rahoitusosuudet kertyneet poistot 31.12.	2 377 429,55	535 788,35
Aineellinen omaisuus yhteensä		
Hankintameno 1.1.	53 881 469,26	9 624 227,88
Lisäykset	5 943 155,29	1 819 745,07
Vähennykset	-19 486,07	0,00
Siirrot erien välillä	0,00	0,00
Hankintameno 31.12.	59 805 138,48	11 443 972,95
Kertyneet poistot ja arvonalentumiset 1.1.	-25 496 252,29	-8 093 012,05
Vähennysten ja siirtojen kertyneet poistot	19 486,07	0,00
Tilikauden poisto	-3 144 969,83	-722 283,27
Kertyneet poistot ja arvonalentumiset 31.12.	-28 402 745,14	-8 815 295,32
Kirjanpitoarvo tilikauden alussa	28 385 216,97	1 531 215,83
Kirjanpitoarvo tilikauden lopussa	31 183 402,43	2 628 677,63
Käyttöomaisuuden rahoitusosuus 1.1.	-3 770 806,12	-621 767,81
Investointituki	-542 932,75	-92 375,32
Rahoitusosuudesta kertyneet 31.12.	-4 313 738,87	-714 143,13
Rahoitusosuudet kertyneet poistot 1.1.	1 967 304,15	476 179,85
Poistot	410 125,40	59 608,50
Rahoitusosuudet kertyneet poistot 31.12.	2 377 429,55	535 788,35
Aineellinen omaisuus yhteensä	29 247 093,11	2 450 322,85
Tilikauden poistoihin sisältyvät alaskirjaukset yhteensä		371 408,37

Taseen liitetiedot**Sijoitukset**

	Konserni 2022	Konserni 2021	Lapin yliopisto 2022	Lapin yliopisto 2021
Muut osakkeet ja osuudet				
Asunto Oy Porovaadin	59 500,00	59 500,00	59 500,00	59 500,00
As Oy Valtakatu 36	152 400,00	152 400,00	152 400,00	152 400,00
Luottokunta	0,00	84,09	0,00	84,09
Kiinteistö Oy Vilhontalo	554 000,00	554 000,00	554 000,00	554 000,00
Kustannusosakeyhtiö Vastapaino	10 160,00	10 160,00	10 160,00	10 160,00
Osuuspankin Osuusmaksu	100,00	100,00	100,00	100,00
CSC-Tieteen tietotekniikkakeskus	2,00	2,00	1,00	1,00
Digile Oy	20 320,00	20 320,00	20 320,00	20 320,00
Certia Oy	8 064,00	8 064,00	4 064,00	4 064,00
Sähköliittymä Kemin Energia	31 500,00	31 500,00	0,00	0,00
Sähköliittymä Tornion Energia	39 935,83	39 935,83	0,00	0,00
Fimecc Oy	40 643,00	40 643,00	0,00	0,00
Lapin Informaatioteknologia Laplt Oy	5 083,00	5 083,00	0,00	0,00
Kirjanpitoarvo 31.12.	921 707,83	921 791,92	800 545,00	800 629,09
Osuudet osakkuusyrittäksissä				
Arktikum-palvelu Oy, Rovaniemi	140 102,75	131 011,50	8 409,40	8 409,40
Kirjanpitoarvo 31.12.	140 102,75	131 011,50	8 409,40	8 409,40
Kiinteistöyhtiöosakkeet				
Suomen yliopistokiinteistöt Oy	11 664 199,00	11 664 199,00	11 664 199,00	11 664 199,00
Kirjanpitoarvo 31.12.	11 664 199,00	11 664 199,00	11 664 199,00	11 664 199,00
Osuudet saman konsernin yrityksissä				
Lapin ammattikorkeakoulu Oy			12 572 620,00	12 572 620,00
Kirjanpitoarvo 31.12.			12 572 620,00	12 572 620,00
Muut osakkeet ja osuudet yhteensä 31.12.	12 726 009,58	12 717 002,42	25 045 773,40	25 045 857,49

Omistukset muissa yrityksissä

		Yhtiön omistus- osuus-%	Oma pääoma
Muut yritykset			
Suomen yliopistokiinteistöt Oy	31.12.2022	2,24	636 515 524,62
Suomen yliopistokiinteistöt Oy	31.12.2021	2,24	658 163 453,63
Suomen yliopistokiinteistöt Oy	31.12.2020	2,24	637 046 519,89
Suomen yliopistokiinteistöt Oy	31.12.2019	2,24	625 728 745,54
Suomen yliopistokiinteistöt Oy	31.12.2018	2,24	617 369 363,39

Taseen liitetiedot

Lapin yliopisto

Muut pitkäaikaiset sijoitukset

Osakkeet	Hankinta-arvo	Markkina-arvo	Kirjanpitoarvo
Elisa Oyj	399 486,11	360 563,40	360 563,40
Enento Group Oyj	540 460,93	473 517,80	473 517,80
EQ Oyj	139 803,17	427 560,00	427 560,00
Finnair OYJ	798 310,43	426 308,43	426 308,43
Kesko Oyj B	403 210,19	612 970,74	612 970,74
Nordea Bank	408 090,71	771 778,41	771 778,41
Oriola Oyj B	583 414,41	348 000,00	348 000,00
Orion B	422 050,48	506 404,92	506 404,92
SRV Yhtiöt Oyj	90 000,00	85 500,00	85 500,00
TietoEVRY Oyj	405 775,36	511 570,80	511 570,80
Osakkeet yhteensä	4 190 601,79	4 524 174,50	4 524 174,50

Sijoitusrahastot

Ishares Core S and P 500 Ucits ETF	7 986 210,59	8 407 785,67	8 407 785,67
Ishares MSCI Europe Mid Cap Ucits ETF	2 515 125,51	2 443 930,68	2 443 930,68
Ishares MSCI Europe SRI Ucits ETF	3 962 484,83	4 269 885,75	4 269 885,75
Ishares MSCI US Small Cap Ucits ETF	3 573 981,22	3 861 104,95	3 861 104,95
iShares European Property Yield Ucits ETF EUR Dist	447 542,05	325 744,32	325 744,32
iShares Listed Private Equity Ucits ETF USD (Dist)	448 417,91	367 430,58	367 430,58
iShares US Property Yield Ucits ETF USD (Dist)	448 693,58	373 576,05	373 576,05
Lyxor Commodities Refinitiv/Core Commodity CRB TR	596 216,32	594 563,10	594 563,10
SPDR Morningstar Multi-Asset Gbl Infra Ucits ETF	744 946,67	687 305,43	687 305,43
Wisdom Tree Physical Gold (DE)	298 060,75	296 394,70	296 394,70
OP-Vuokratuotto-erikoissijoitusrahasto II B	980 392,15	985 706,91	985 706,91
Sijoitusrahastot yhteensä	22 002 071,58	22 613 428,14	22 613 428,14

JVK-lainat

Orange REGS 5,0	585 000,00	499 825,00	499 825,00
Orsted 6,25 PCT	287 500,00	252 195,00	252 195,00
TOTAL SA	516 875,00	467 845,00	467 845,00
VATFAL 3	163 000,00	178 382,00	178 382,00
Volkswagen Int.	1 160 000,00	947 830,00	947 830,00
Volvo Treasury 4,85	200 300,00	198 972,00	198 972,00
JVK-lainat yhteensä	2 912 675,00	2 545 049,00	2 545 049,00

Muut pitkäaikaiset sijoitukset yht. 31.12.2022

29 105 348,37 29 682 651,64 29 682 651,64

Käyvän arvon liitetiedot (rahoitusvälineet); Lapin yliopisto, Liitetietotosite 5.

Rahoitusväline	Käypä arvo 31.12.2022	Tuloslaskelmaan merkityt arvonmuutokset 2022	Käypä arvo 31.12.2021	Tuloslaskelmaan merkityt arvonmuutokset 2021
JVK-lainat	2 545 049,00	-367 626,00	3 169 398,70	50 723,70
Osakkeet	4 524 174,50	333 572,71	5 205 111,68	1 104 509,89
Sijoitusrahastot	22 613 428,14	611 356,56	16 828 367,17	3 798 131,92
Yhteensä	29 682 651,64	577 303,27	25 202 877,55	4 953 365,51

Taseen liitetiedot

Muut pitkäaikaiset sijoitukset	Konserni 2022	Konserni 2021
Osakkeet	6 658 666,68	7 867 850,83
Sijoitusrahastot	33 826 465,60	26 549 005,81
Jvk-lainat	2 545 049,00	3 169 398,70
Muut pitkäaikaiset sijoitukset yhteensä 31.12.2022	43 030 181,28	37 586 255,34

Käyvän arvon liitetiedot (rahoitusvälineet); Konserni

Rahoitusväline	Käypä arvo 31.12.2022	Tuloslaskelmaan merkityt arvonmuutokset 2022	Käypä arvo 31.12.2021	Tuloslaskelmaan merkityt arvonmuutokset 2021
JVK-lainat	2 545 049,00	-367 626,00	3 169 398,70	50 723,70
Osakkeet	6 658 666,68	610 625,42	7 867 850,83	1 911 823,75
Sijoitusrahastot	33 826 465,60	654 217,72	26 549 005,81	5 362 850,80
Yhteensä	43 030 181,28	897 217,14	37 586 255,34	7 325 398,25

Rahastojen varat	Konserni 2022	Konserni 2021	Lapin yliopisto 2022	Lapin yliopisto 2021
Lapin yliopistorahasto	358 781,73	357 690,50	358 781,73	357 690,50
UArctic -rahasto	68 172,43	67 986,94	68 172,43	67 986,94
Kemijoki -rahasto	68 624,83	68 777,43	0,00	0,00
Lapin Amk:n stipendirahasto	123 723,34	118 029,91	0,00	0,00
Rahastojen varat yhteensä 31.12.	619 302,33	612 484,78	426 954,16	425 677,44

Saamisten erittely

Pitkäaikaiset saamiset

Alv-kompensaatio saaminen	760 914,80	0,00	528 274,32	0,00
Pohjolan Osuuspankki tuotto-osuusmaksu	200 000,00	200 000,00	200 000,00	200 000,00
Lainan korkosuojaus	981 850,53	0,00	981 850,53	0,00
Pitkäaikaiset saamiset yhteensä 31.12.	1 942 765,33	200 000,00	1 710 124,85	200 000,00

Lyhytaikaiset saamiset

Saamiset konserniyritykseltä			780 414,40	690 334,18
Saamiset muilta				
Myyntisaamiset	8 847 831,37	9 144 926,01	3 300 408,97	3 387 209,96
Muut saamiset	176 990,54	123 627,49	154 434,77	115 201,15
Keskeneräisten projektien siirtosaamiset	1 987 135,44	2 056 234,78	1 020 660,33	1 539 843,85
Muut siirtosaamiset	513 779,61	669 146,98	139 262,96	125 675,62
Maksetut ennakot	739 151,20	1 206,00	257,30	0,00
Lyhytaikaiset saamiset yhteensä 31.12.	12 264 888,16	11 995 141,26	5 395 438,73	5 858 264,76
Rahat ja pankkisaamiset 31.12.	28 614 921,72	41 106 782,43	18 318 606,62	23 823 673,75

ARVONLISÄVEROKOMPENSAATIO

Arvonlisäverokompensatioon oikeuttavat bruttomenot tilikaudella	28 134 055,25	26 169 129,44	15 579 310,01	13 448 161,26
Kompensoitavat arvonlisäverot tilikaudella	5 435 662,14	5 098 935,17	3 063 274,32	2 662 590,21
ALV kompensaatiosaatava/-velka 1.1.	134 747,57	615 812,45	-361 505,09	-399 095,25
Saadut kompensaatiot tilikauden aikana	-4 870 000,00	-5 580 000,00	-2 234 000,00	-2 625 000,00
Kompensoitavat arvonlisäverot tilikaudella	5 435 662,14	5 098 935,17	3 063 274,32	2 662 590,21
Alv kompensaatiosaatava/-velka 31.12.	700 505,01	134 747,57	467 864,53	-361 505,09

Liitetietotosite 3.

Taseen liitetiedot

OMA PÄÄOMA	Lapin yliopisto 2022	Lapin yliopisto 2021			
Peruspääoma 1.1.	21 875 105,11	21 875 105,11			
OKM pääomitus	1 461 000,00	0,00			
Peruspääoma 31.12.	23 336 105,11	21 875 105,11			
Muut rahastot					
Omakatteiset Rahastot Lapin yliopistorahasto	Pääoma 1.1.	Tuotot	Kulut	Pääoma 31.12.	
Urho Kekkonen rahasto	55 783,18	174,39	4,29	55 953,28	
Pohjolan Osuuspankin stipendirahasto	22 706,36	70,99	1,75	22 775,60	
Oikeustieteellinen stipendirahasto	47 713,12	149,16	3,67	47 858,61	
Maaherra Oinaan rahasto	67 522,85	211,09	5,19	67 728,75	
Vuorineuvos Halosen rahasto	88 120,87	275,49	6,77	88 389,59	
Olavi Lanton rahasto	51 153,89	159,92	3,93	51 309,88	
Matti Pelttarin rahasto	24 690,23	77,19	1,90	24 765,52	
Omakatteiset rahastot yhteensä Liitetietosite 4.	357 690,50	1 118,23	27,50	358 781,23	
Muut sidotut rahastot	Pääoma 1.1.	Tuotot	Kulut	Saadut	Pääoma 31.12.
*Lapin yliopiston profilointirahasto	1 103 655,47	0,00	0,00	773 934,00	1 877 589,47
*Kasvatustieteiden opetuksen ja tutkimuksen rahasto	70 000,00	0,00	0,00	65 000,00	135 000,00
*Oikeustieteiden opetuksen ja tutkimuksen rahasto	80 000,00	0,00	0,00	90 000,00	170 000,00
*Taiteiden opetuksen ja tutkimuksen rahasto	40 000,00	0,00	0,00	45 000,00	85 000,00
*Yhteiskuntatieteiden opetuksen ja tutkimuksen rahasto	95 000,00	0,00	0,00	55 000,00	150 000,00
*Arktisen opetuksen ja tutkimuksen rahasto	172 074,28	0,00	0,00	0,00	172 074,28
UArctic -rahasto	67 986,94	212,49	27,50	0,00	68 171,93
Muut sidotut rahastot yhteensä 31.12.	1 628 716,69	212,49	27,50	1 028 934,00	2 657 835,68
*Tähdellä merkittyjen rahastojen pääoma on kerätty varainhankinnan kautta					
Omakatteiset ja muut sidotut rahastot yhteensä	1 986 407,19	1 330,72	55,00	1 028 934,00	3 016 616,91
Toimintapääoma 1.1.	9 304 165,05	9 304 165,05			
Toimintapääoma 31.12.	9 304 165,05	9 304 165,05			
Edellisten tilikausien voitto (tappio) 1.1.	15 852 192,86	10 033 527,43			
Lisäykset					
Ed. tilikaudenvoitto	10 473 107,05	5 818 665,43			
Ed. tilikauden tappio					
Edellisten tilikausien voitto (tappio) 31.12.	26 325 299,91	15 852 192,86			
Tilikauden voitto/-tappio	204 156,21	10 473 107,05			
OMA PÄÄOMA YHTEENSÄ 31.12.	61 156 133,47	57 505 900,79			
VIERAS PÄÄOMA					
Pitkäaikainen vieras pääoma					
Lainat rahoituslaitoksilta	7 800 000,00	8 400 000,00			
Alv-kompensaatiovelka	0,00	60 409,79			
Saadut ennakot	693 000,00	696 697,09			
Pitkäaikainen vieras pääoma 31.12.	8 493 000,00	9 157 106,88			
Lyhytaikainen vieras pääoma					
Velat konserniyritykselle	18 962,02	134 431,34			
Velat muille					
Lainat rahoituslaitoksilta	600 000,00	600 000,00			
Keskeneräisten projektien saadut ennakot	4 393 911,40	4 202 804,61			
Muut saadut ennakot	462 000,00	1 618 911,11			
Ostovelat	1 769 713,26	967 835,23			
Lomapalkkavelka	3 835 471,98	3 719 201,58			
Ennakonpidätysvelka	784 679,76	791 965,74			
Projektien rahoitusosuudet	445 549,89	1 049 791,99			
Alv-kompensaatio velka	60 409,79	301 095,30			
Muut velat	111 790,79	130 951,27			
Muut siirtovelat	1 017 842,15	1 191 667,87			
Lyhytaikainen vieras pääoma 31.12.	13 500 331,04	14 708 656,04			
VIERAS PÄÄOMA YHTEENSÄ 31.12.	21 993 331,04	23 865 762,92			

Konsernitaseen liitetiedot**OMA PÄÄOMA**

	Konserni 2022	Konserni 2021
Peruspääoma	23 336 105,11	21 875 105,11
Sijoitetun vapaan oman pääoman rahasto	421 216,99	421 216,99
Muut rahastot		
Omakatteiset rahastot		
Lapin yliopistorahasto	358 781,23	357 690,50
Kemijoki Oy	68 624,83	68 777,43
Lapin Ammattikorkeakoulun stipendirahasto	123 723,34	118 029,91
	<u>551 129,40</u>	<u>544 497,84</u>
Muut sidotut rahastot		
Uarctic -rahasto	68 171,93	67 986,94
Lapin yliopiston profiloitirahasto	2 589 663,75	1 560 729,75
Lapin AMK kehittämisrahasto	433 000,00	433 000,00
	<u>3 090 835,68</u>	<u>2 061 716,69</u>
Toimintapääoma	9 304 165,05	9 304 165,05
Edellisten tilikausien voitto	31 742 116,11	20 170 221,50
Tilikauden voitto (-tappio)	-1 442 468,77	11 571 894,61
OMA PÄÄOMA YHTEENSÄ 31.12.	67 003 099,57	65 948 817,79
Vähemmistöosuudet	23 523 190,42	25 146 120,19
Konsernireservi	7 366 071,53	7 366 071,53

VIERAS PÄÄOMA**Pitkäaikainen vieras pääoma**

Lainat rahoituslaitoksilta	7 800 000,00	8 400 000,00
Alv-kompensaatio velka	0,00	60 409,79
Saadut ennakot	693 000,00	696 697,09
Pitkäaikainen vieras pääoma 31.12.	8 493 000,00	9 157 106,88

Lyhytaikainen vieras pääoma

Lainat rahoituslaitoksilta	600 000,00	600 000,00
Muut saadut ennakot	9 821 933,57	10 241 482,82
Ostovelat	3 743 219,40	2 709 964,11
Lomapalkkavelka	5 247 196,40	5 041 498,43
Projektien rahoitusosuudet	1 238 238,03	2 679 421,47
Ennakonpidätysvelka	1 491 763,44	1 473 297,55
Alv-kompensaatiovelka	60 409,79	301 095,30
Muut velat	199 520,64	24 572,94
Siirtovelat	1 911 628,83	2 031 599,09
Lyhytaikainen vieras pääoma 31.12.	24 313 910,10	25 102 931,71
VIERAS PÄÄOMA YHTEENSÄ 31.12.	32 806 910,10	34 260 038,59

Varainhankinnan tuotot

	2022	2021	Yhteensä
Lahjoitukset yliopistolain 2§:n mukaiseen tarkoitukseen, josta vastinrahakelpoista yhteensä	1 028 934,00	531 655,55	1 560 589,55
	996 384,00	531 655,55	1 528 039,55

Muut liitetiedot

Vakuudet ja vastuusitoumukset	Konserni	Konserni	Lapin yliopisto	Lapin yliopisto
Muut vastuut	31.12.2022	31.12.2021	31.12.2022	31.12.2021
Velat, joiden vakuudeksi annettu rahoitusarvopapereita			Liitetietotosite 6.	
Rahalaitoslainat	8 400 000,00	9 000 000,00	8 400 000,00	9 000 000,00
Pantattujen jvk-lainojen kirjanpitoarvo	2 545 049,00	3 169 398,70	2 545 049,00	3 169 398,70
Pantattujen osakkeiden kirjanpitoarvo	4 524 174,50	5 205 111,68	4 524 174,50	5 205 111,68
Pantattujen sijoitusrahastojen kirjanpitoarvo	22 613 428,14	16 828 367,17	22 613 428,14	16 828 367,17
Yhteensä	29 682 651,64	25 202 877,55	29 682 651,64	25 202 877,55

Leasingsopimuksista maksettavat määrät

	Konserni	Konserni	Yliopisto	Yliopisto
	31.12.2022	31.12.2021	31.12.2022	31.12.2021
Seuraavalla tilikaudella maksettavat	5 403,96	47 104,12	649,51	1 140,80
Myöhemmin maksettavat	2 993,13	8 199,19	649,51	1 101,12
	8 397,09	55 303,31	1 299,02	2 241,92

Lapin yliopiston leasingsopimusten pääasialliset ehdot:

Määräaikaiset sopimusehdot, leasingsopimukset koskevat opiskelijoiden käyttöön hankittua 1 vesiautomaattia.

Lapin ammattikorkeakoulun leasingsopimusten pääasialliset ehdot:

Leasingsopimukset ovat pääsääntöisesti IT-laitteiden kolmen ja neljän vuoden leasingsopimuksia. Leasingvastuut vähenevät vuosittain, koska on siirrytty omaan laitehankintoihin.

Muut taloudelliset vastuut, joita ei ole merkitty taseeseen	Konserni	Konserni	Lapin yliopisto	Lapin yliopisto
	31.12.2022	31.12.2021	31.12.2022	31.12.2021
Vuokravastuut (määräaikaisten ja toistaiseksi voimassaolevien vuokrasopimusten arvo)	9 074 387,89	8 671 602,85	8 533 320,89	8 140 469,85

Palautusvelvollisuusvastuu

Palautusvelvollisuusvastuu koskee rahoittajia, joiden rahoitusehdoissa on mainittu takaisinperintämahdollisuus.

Palautusvelvollisuusvastuu on pääsääntöisesti viisi vuotta ja koskee pääsääntöisesti valtion budjettivarojen kautta rahoitettuja projekteja sekä EU-rakennerahastohankkeita.

Muut liitetiedot

	Konserni 31.12.2022	Konserni 31.12.2021	Lapin yliopisto 31.12.2022	Lapin yliopisto 31.12.2021
Velat, jotka erääntyvät myöhemmin kuin viiden vuoden kuluttua				
Lainat rahoituslaitoksilta	5 400 000,00	6 000 000,00	5 400 000,00	6 000 000,00
Johdannaissopimukset				
Koronvaihtosopimus				
Lainan pääoma 31.12.	8 400 000,00	9 000 000,00	8 400 000,00	9 000 000,00
Sopimuksen erääntymispäivä	15.12.2036	15.12.2036	15.12.2036	15.12.2036
Kiinteä korko	2,35 %	2,35 %	2,35 %	2,35 %
Käypä arvo	981 850,53	-696 697,09	981 850,53	-696 697,09

Rahoitusvarojen ja -velkojen arvot luokittain

Rahoitusvarat	Konserni 2022	Konserni 2021	Lapin yliopisto 2022	Lapin yliopisto 2021
Käypään arvoon tulosvaikuttavasti kirjattavat				
Sijoitukset				
Taso 1	43 030 181,28	37 586 255,34	29 682 651,64	25 202 877,55
Taso 2				
Taso 3	25 045 773,40	25 163 020,32	25 045 773,40	25 045 857,49
Yhteensä	68 075 954,68	62 749 275,66	54 728 425,04	50 248 735,04
Rahoitusvelat				
Käypään arvoon tulosvaikuttavasti kirjattavat				
Johdannaiset				
Taso 1	8 400 000,00	9 000 000,00	8 400 000,00	9 000 000,00
Taso 2				
Taso 3				
Yhteensä	8 400 000,00	9 000 000,00	8 400 000,00	9 000 000,00

Päätyneen tilikauden ja edellisen tilikauden aikana ei tapahtunut merkittäviä siirtoja käypien arvojen hierarkian tasojen 1 ja 2 välillä

Hierarkian tason 1 käyvät arvot perustuvat täysin samanlaisten omaisuuserien tai velkojen noteerattuihin (oikaisemattomiin) hintoihin toimivilla markkinoilla. Yliopisto on käyttänyt näiden instrumenttien käyvän arvon määrittämisessä hinalähteenä pääasiassa pankkien ilmoittamia arvostuksia ja tarkistanut, että saadut hinnat edustavat todellisia ja usein tapahtuvia markkinatransaktiohintoja kyseisille instrumenteille.

Tason 2 instrumenttien käyvät arvot perustuvat merkittävilta osin muihin syöttötietoihin kuin tasoon 1 sisältyviin noteerattuihin hintoihin, mutta kuitenkin tietoihin, jotka kyseiselle omaisuuserälle tai velalle ovat havainnoitavissa joko suoraan (ts. hintana) tai epäsuorasti (ts. hinnoista johdettuina). Näiden instrumenttien käyvän arvon määrittämisessä konserni käyttää yleisesti hyväksytyjä arvostusmalleja, joiden syöttötiedot kuitenkin perustuvat merkittävilta osin havainnoitavissa oleviin markkinatietoihin.

Tason 3 instrumenttien käyvät arvot puolestaan perustuvat omaisuuserää tai velkaa koskeviin syöttötietoihin, jotka eivät perustu havainnoitavissa olevaan markkinatietoon (muut kuin havainnoitavissa olevat syöttötiedot) vaan merkittävilta osin johdon arvioihin ja niiden käyttöön yleisesti hyväksytyissä arvostusmalleissa.

Se käypien arvojen hierarkian taso, jolle tietty käypään arvoon arvostettu erä on kokonaisuudessaan luokiteltu, on määritetty koko kyseisen käypään arvoon arvostetun erän kannalta merkittävän alimmalla tasolla olevan syöttötiedon perusteella. Syöttötiedon merkittävyys on arvioitu kyseisen käypään arvoon arvostetun erän suhteen kokonaisuudessaan.

	Konserni 2022	Konserni 2021	Lapin yliopisto 2022	Lapin yliopisto 2021
Johdon palkat ja palkkiot				
Rehtorin/toimitusjohtajan palkat ja hallituksen jäsenten palkkiot	456 971,69	442 246,14	252 214,00	250 050,00
Henkilöstön keskimääräinen lukumäärä				
Henkilöstön keskimääräinen lukumäärä tilikauden aikana	1181	1109	736	709
Tilintarkastajien palkkiot			Liitetietosite 2.	
Tilintarkastuspalkkio	87 627,57	66 964,66	71 193,57	54 186,66
Veroneuvonta,koulutus	1 530,00	1 880,00	1 530,00	1 880,00
Muut palkkiot	86 527,37	105 408,43	37 930,37	56 932,11
Yhteensä	175 684,94	174 253,09	110 653,94	112 998,77

Asiakirjan ovat allekirjoittaneet

Nimi	Tunnistautuminen	Aika
HANNELE MARJATTA NIEMI	Telia Tunnistus	16.05.2023 16:22:23 UTC+03:00
ULLA JOHANNA BUCHERT	Telia Tunnistus	12.05.2023 11:54:05 UTC+03:00
LIISA HOLMBERG	Telia Tunnistus	12.05.2023 12:44:16 UTC+03:00
Markku Martti Olavi Ollikainen	Telia Tunnistus	16.05.2023 15:34:44 UTC+03:00
OLLI PEKKA JUHANI VÄYRYNEN	Telia Tunnistus	16.05.2023 15:12:48 UTC+03:00
JARNO VALKONEN	Telia Tunnistus	15.05.2023 08:49:00 UTC+03:00
JONNA RIITTA HÄKKILÄ	Telia Tunnistus	16.05.2023 15:57:55 UTC+03:00
HEIKKI HUILAJA	Telia Tunnistus	12.05.2023 11:53:18 UTC+03:00
SATU HANNELE PESOLA	Telia Tunnistus	12.05.2023 12:37:54 UTC+03:00
Kuula Elina Iida Karoliina	Telia Tunnistus	12.05.2023 17:38:14 UTC+03:00
KRISTA PERÄLÄ	Telia Tunnistus	16.05.2023 16:43:30 UTC+03:00
Syväjärvi Antti Samuli	Telia Tunnistus	15.05.2023 10:20:51 UTC+03:00
JUHA PETTERI VÄÄRÄLÄ	Telia Tunnistus	15.05.2023 14:24:53 UTC+03:00
HEIDI RIIKKA HANNELE HYRY	Telia Tunnistus	15.05.2023 14:21:11 UTC+03:00



Tämä dokumentti on sähköisesti allekirjoitettu

Sisällys: - Kansilehti (1 sivu)
- Alkuperäisen dokumentti (46 sivua)

Kansilehden sivu 1/1

Asiakirjan ovat allekirjoittaneet

Nimi	Tunnistautuminen	Aika
JUHA PETTERI VÄÄRÄLÄ	Telia Tunnistus	17.05.2023 15:24:41 UTC+03:00
HEIDI RIIKKA HANNELE HYRY	Telia Tunnistus	17.05.2023 15:20:04 UTC+03:00



Tämä dokumentti on sähköisesti allekirjoitettu

Sisällys: - Kansilehti (1 sivu)
- Alkuperäisen dokumentti (47 sivua)

Kansilehden sivu 1/1

Luettelo Lapin yliopiston kirjanpitokirjoista ja tositteiden lajeista sekä säilytystavoista 31.12.2022

	Tositelaji	Käytetyt tositenumerot	Säilytystapa
Pankkitositteet, Basware	12	3000000-3002838	sähköisessä muodossa
Kassatositteet, Ceepos	13	4000000-4000223	sähköisessä muodossa
Muistiotositteet, Martti	14	50000000-50000372	sähköisessä muodossa
BI palkkatositteet työajan suhteessa	16	9000000-9000032	sähköisessä muodossa
Sisäinen muistio, Martti	17	7000000-7000068	sähköisessä muodossa
Palkkatositteet, Mepco	19	2000000-2000046	sähköisessä muodossa
Lappi kirjanpitoliihtymä, excel	2C	20000-20080	sähköisessä muodossa
Pankin viitesuoritukset, Basware	30	70000000-70001442	sähköisessä muodossa
Myyntilasku, DataPrisma	73	730000-730044	sähköisessä muodossa
Myyntilasku, hyvityslasku, DataPrisma	74	740000-740006	sähköisessä muodossa
Ostolaskut, Martti	KR	1900000000-1900006623	sähköisessä muodossa
Ostolaskut, hyvityslaksut, Martti	KG	1700000003-1700000177	sähköisessä muodossa
Toimittajat, maksusuoritukset	KZ	1500000000-1500006246	sähköisessä muodossa
Käyttöomaisuuskirjanpidon tositteet	AA	100000127-100006768	sähköisessä muodossa
Pääkirjatositteet	AB	100000000-100007376	sähköisessä muodossa
Käyttöomaisuuden poistoajat	AF	300000000-300000023	sähköisessä muodossa
Konsernimuistio	C2	801000	sähköisessä muodossa
Asiakkaat, maksun kirjaus myyntireskontraan	DZ	1400000000-1400000326	sähköisessä muodossa
Matkalaskut, M2	M2	1100000-1104064	sähköisessä muodossa
Myyntilaskut, SAP	RV	1300000000-1300001957	sähköisessä muodossa
Pääkirjatiliositteet, SAP	SA	100000005-100007365	sähköisessä muodossa
Pääkirja		S_ALR_87012282	sähköisessä muodossa
Päiväkirja		S_ALR_87012287	sähköisessä muodossa
Tuloslaskelma ja tase		S_ALR_87012284	sähköisessä muodossa
Ostoreskontraerittelyt		S_ALR_87012103	sähköisessä muodossa
Myyntireskontraerittelyt		S_ALR_87012197	sähköisessä muodossa
Käyttöomaisuuskirjanpidon erittelyt		S_ALR_87011990	sähköisessä muodossa

Sähköisessä muodossa KTM:n päätöksen 47/1998 mukaisesti arkistoitava kirjanpitoaineisto on tallennettuna CSC Oy:n palvelimilla Espoossa. Muu kirjanpitoaineisto säilytetään yliopiston toimitiloissa.

Tasekirja säilytetään pysyvästi paperilla ja sähköisesti Dynasty -asianhallintajärjestelmässä.



KPMG Oy Ab
Rovakatu 20-22
96200 ROVANIEMI

Puhelin 020 760 3000
www.kpmg.fi

Tilintarkastuskertomus

Lapin yliopiston yliopistokollegiolle

Tilinpäätöksen tilintarkastus

Lausunto

Olemme tilintarkastaneet Lapin yliopiston (y-tunnus 0292800-5) tilinpäätöksen tilikaudelta 1.1.–31.12.2022. Tilinpäätös sisältää sekä konsernin että yliopiston taseen, tuloslaskelman, rahoituslaskelman ja liitetiedot.

Lausuntonamme esitämme, että tilinpäätös antaa oikean ja riittävän kuvan konsernin sekä yliopiston toiminnan tuloksesta ja taloudellisesta asemasta Suomessa voimassa olevien tilinpäätöksen laatimista koskevien säännösten mukaisesti ja täyttää lakisääteiset vaatimukset.

Lausunnon perustelut

Olemme suorittaneet tilintarkastuksen Suomessa noudatettavan hyvän tilintarkastustavan mukaisesti. Hyvän tilintarkastustavan mukaisia velvollisuuksiimme kuvataan tarkemmin kohdassa *Tilintarkastajan velvollisuudet tilinpäätöksen tilintarkastuksessa*. Olemme riippumattomia yliopistosta ja konserniyrityksistä niiden Suomessa noudatettavien eettisten vaatimusten mukaisesti, jotka koskevat suorittamaamme tilintarkastusta ja olemme täyttäneet muut näiden vaatimusten mukaiset eettiset velvollisuutemme. Käsityksemme mukaan olemme hankkineet lausuntonne perustaksi tarpeellisen määrän tarkoitukseen soveltuvaa tilintarkastusevidenssiä.

Tilinpäätöstä koskevat hallituksen ja rehtorin velvollisuudet

Hallitus ja rehtori vastaavat tilinpäätöksen laatimisesta siten, että se antaa oikean ja riittävän kuvan Suomessa voimassa olevien tilinpäätöksen laatimista koskevien säännösten mukaisesti ja täyttää lakisääteiset vaatimukset. Hallitus ja rehtori vastaavat myös sellaisesta sisäisestä valvonnasta, jonka ne katsovat tarpeelliseksi voidakseen laatia tilinpäätöksen, jossa ei ole väärinkäytöksestä tai virheestä johtuvaa olennaista virheellisyttä.

Hallitus ja rehtori ovat tilinpäätöstä laatiessaan velvollisia arvioimaan yliopiston ja konsernin kykyä jatkaa toimintaansa ja soveltuvissa tapauksissa esittämään seikat, jotka liittyvät toiminnan jatkuvuuteen ja siihen, että tilinpäätös on laadittu toiminnan jatkuvuuteen perustuen. Tilinpäätös laaditaan toiminnan jatkuvuuteen perustuen, paitsi jos yliopisto tai konserni aiotaan purkaa tai toiminta lakkauttaa tai ei ole muuta realistista vaihtoehtoa kuin tehdä niin.

Tilintarkastajan velvollisuudet tilinpäätöksen tilintarkastuksessa

Tavoitteenamme on hankkia kohtuullinen varmuus siitä, onko tilinpäätöksessä kokonaisuutena väärinkäytöksestä tai virheestä johtuvaa olennaista virheellisyttä, sekä antaa tilintarkastuskertomus, joka sisältää lausuntonne. Kohtuullinen varmuus on korkea varmuustaso, mutta se ei ole tae siitä, että olennainen virheellisyys aina havaitaan hyvän tilintarkastustavan mukaisesti suoritettavassa tilintarkastuksessa. Virheellisyyksiä voi aiheutua väärinkäytöksestä tai virheestä, ja niiden katsotaan olevan olennaisia, jos niiden yksin tai yhdessä voisi kohtuudella odottaa vaikuttavan taloudellisiin päätöksiin, joita käyttäjät tekevät tilinpäätöksen perusteella.

Hyvän tilintarkastustavan mukaiseen tilintarkastukseen kuuluu, että käytämme ammatillista harkintaa ja säilytämme ammatillisen skeptisyyden koko tilintarkastuksen ajan. Lisäksi:

- Tunnistamme ja arvioimme väärinkäytöksestä tai virheestä johtuvat tilinpäätöksen olennaisen virheellisuuden riskit, suunnittelemme ja suoritamme näihin riskeihin vastaavia tilintarkastustoimenpiteitä ja hankimme lausuntonne perustaksi tarpeellisen määrän tarkoitukseen soveltuvaa tilintarkastusevidenssiä. Riski siitä, että väärinkäytöksestä johtuva olennainen virheellisyys jää havaitsematta, on suurempi kuin riski siitä, että virheestä johtuva olennainen virheellisyys jää havaitsematta, sillä väärinkäytökseen voi liittyä yhteistoimintaa, väärentämistä, tietojen tahallista esittämättä jättämistä tai virheellisten tietojen esittämistä taikka sisäisen valvonnan sivuuttamista.
- Muodostamme käsityksen tilintarkastuksen kannalta relevantista sisäisestä valvonnasta pystyäksemme suunnittelemaan olosuhteisiin nähden asianmukaiset tilintarkastustoimenpiteet mutta emme siinä tarkoituksessa, että pystyisimme antamaan lausunnon yliopiston tai konsernin sisäisen valvonnan tehokkuudesta.
- Arvioimme sovellettujen tilinpäätöksen laatimisperiaatteiden asianmukaisuutta sekä johdon tekemien kirjanpidollisten arvioiden ja niistä esitettävien tietojen kohtuullisuutta.



- Teemme johtopäätöksen siitä, onko hallituksen ja rehtorin ollut asianmukaista laatia tilinpäätös perustuen oletukseen toiminnan jatkuvuudesta, ja teemme hankkimamme tilintarkastusevidenssin perusteella johtopäätöksen siitä, esiintyykö sellaista tapahtumiin tai olosuhteisiin liittyvää olennaista epävarmuutta, joka voi antaa merkittävää aihetta epäillä yliopiston tai konsernin kykyä jatkaa toimintaansa. Jos johtopäätöksemme on, että olennaista epävarmuutta esiintyy, meidän täytyy kiinnittää tilintarkastuskertomuksessamme lukijan huomiota epävarmuutta koskeviin tilinpäätöksessä esitettäviin tietoihin tai, jos epävarmuutta koskevat tiedot eivät ole riittäviä, mukauttaa lausuntomme. Johtopäätöksemme perustuvat tilintarkastuskertomuksen antamispäivään mennessä hankittuun tilintarkastusevidenssiin. Vastaiset tapahtumat tai olosuhteet voivat kuitenkin johtaa siihen, ettei yliopisto tai konserni pysty jatkamaan toimintaansa.
- Arvioimme tilinpäätöksen, kaikki tilinpäätöksessä esitettävät tiedot mukaan lukien, yleistä esittämistapaa, rakennetta ja sisältöä ja sitä, kuvastaako tilinpäätös sen perustana olevia liiketoimia ja tapahtumia siten, että se antaa oikean ja riittävän kuvan.
- Hankimme tarpeellisen määrän tarkoitukseen soveltuvaa tilintarkastusevidenssiä konserniin kuuluvia yhteisöjä tai liiketoimintoja koskevasta taloudellisesta informaatiosta pystyäksemme antamaan lausunnon konsernitiilinpäätöksestä. Vastaamme konsernin tilintarkastuksen ohjauksesta, valvonnasta ja suorittamisesta. Vastaamme tilintarkastuslausunnosta yksin.

Kommunikoimme hallintoelinten kanssa muun muassa tilintarkastuksen suunnittelusta laajuudesta ja ajoituksesta sekä merkittävistä tilintarkastushavainnoista, mukaan lukien mahdolliset sisäisen valvonnan merkittävät puutteellisuudet, jotka tunnistamme tilintarkastuksen aikana.

Muut raportointivelvoitteet

Muu informaatio

Hallitus ja rehtori vastaavat muusta informaatiosta. Muu informaatio käsittää toimintakertomuksen. Tilinpäätöstä koskeva lausuntomme ei kata muuta informaatiota.

Velvollisuutenamme on lukea muu informaatio tilinpäätöksen tilintarkastuksen yhteydessä ja tätä tehdessämme arvioida, onko muu informaatio olennaisesti ristiriidassa tilinpäätöksen tai tilintarkastusta suoritettaessa hankkimamme tietämyksen kanssa tai vaikuttaako se muutoin olevan olennaisesti virheellistä. Velvollisuutenamme on lisäksi arvioida, onko toimintakertomus laadittu sen laatimiseen sovellettavien säännösten mukaisesti.

Lausuntonamme esitämme, että toimintakertomuksen ja tilinpäätöksen tiedot ovat yhdenmukaisia ja että toimintakertomus on laadittu toimintakertomuksen laatimiseen sovellettavien säännösten mukaisesti.

Jos teemme suorittamamme työn perusteella johtopäätöksen, että toimintakertomuksessa on olennainen virheellisyys, meidän on raportoitava tästä seikasta. Meillä ei ole tämän asian suhteen raportoitavaa.

Rovaniemellä 17. toukokuuta 2023

KPMG OY AB

Juha Väärälä
 KHT, JHT

Heidi Hyry
 KHT, JHT



A1 Lapin yliopisto 31.12.2022 krt

Tämä allekirjoitusliite koskee kaikkia tässä esikatselunäkymässä näkyviä allekirjoitettavia asiakirjoja ja liitteitä (yhdessä "Asiakirjat"). Allekirjoittamalla sähköisesti tämän allekirjoitusliitteen vahvistan lukeneeni ja ymmärtäneeni Asiakirjojen sisältämät ehdot ja hyväksyn ne (tarvittaessa asianmukaisen valtuutuksen nojalla).

Tämä asiakirjakokonaisuus sisältää seuraavat asiakirjat:

Allekirjoitettava asiakirja

A1 Lapin yliopisto 31.12.2022 krt.pdf

Allekirjoitusliite (sisältäen sähköiset allekirjoitukset allekirjoittamisen jälkeen)

Allekirjoitusliite_A1 Lapin yliopisto 31.12.2022 krt.pdf

Allekirjoittajat

KPMG Oy Ab
Juha Väärälä

KPMG Oy Ab
Heidi Hyry

Tämä allekirjoitusliite viittaa asiakirjaan

A1 Lapin yliopisto 31.12.2022 krt.pdf

jonka SHA256-tiiviste on:

ac4df8b10d9fd8d61b48facee7e8c1b684aff41509328147d02b7a274072dc7c

Allekirjoittajat:

<i>Nimi</i>	<i>Allekirjoitettu tunnisteella</i>	<i>Allekirjoituspäivä</i>
JUHA PETTERI VÄÄRÄLÄ	Vahva sähköinen tunnistautuminen	2023-05-17 15:36
HEIDI RIIKKA HANNELE HYRY	Vahva sähköinen tunnistautuminen	2023-05-17 15:39



Tämä tiedosto on sinetöity digitaalisella allekirjoituksella, joka toimii asiakirjan eheyden takaajana. Asiakirjamuoto tukee pitkäaikaista säilytystä.